

nobellic NBLR-H1601

nobellic

Краткое руководство пользователя

По вопросам настройки и работы с видеореги­стратором обращайтесь в службу технической поддержки

пользователей по телефону

8-800-555-42-97

или пишите на на электронный адрес

support@ivideon.ru.

Powered by
ivideon 

Подробности можно найти на сайте

www.ivideon.com

Поздравляем с удачной покупкой!

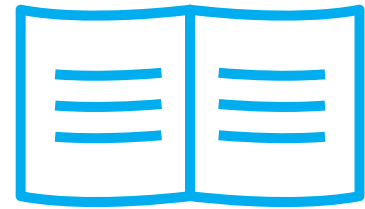
Давайте настроим ваш новый
видеореги­стратор.

Комплект поставки	3
Устройство видеореги­стратора	4
Образец схемы подклю­чени устройств	7
Технические харак­теристики	8
Требования по тех­нике безопасности	12
Установка жёсткого диска	13
Установка видеореги­стратора	15
Аудиовыход	16
Локальное подклю­чение	17
Управление мышью	17
Обзор меню навига­ции и управления	21
Авторизация	21
Запуск помощ­ника	23
Добавление IP-камер	25
Использование облачного архива	29
Гарантийный талон	31

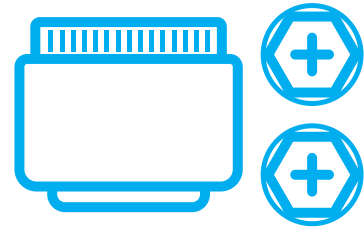
Комплект поставки



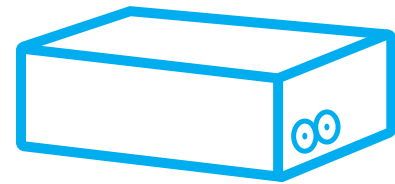
Видеореги­стратор NBLR-H1601



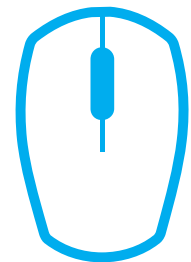
Руководство пользователя



Кабель SATA и болты HDD



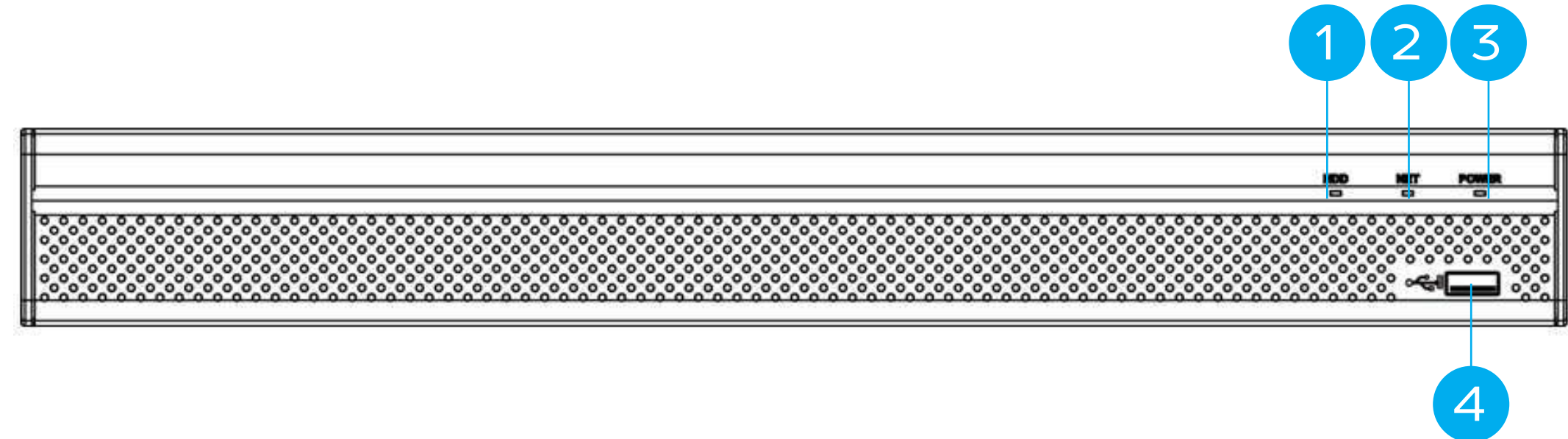
Адаптер питания пост. тока



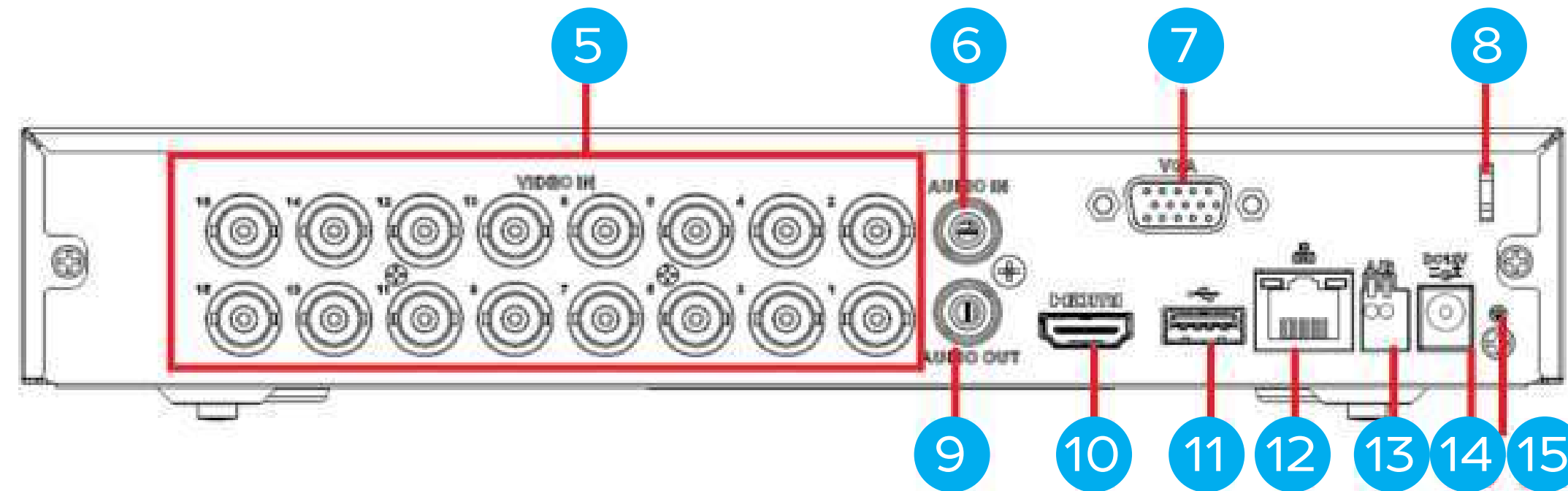
Мышь USB

Устройство видеоре­гистратора


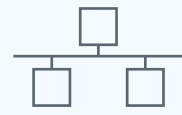


Передняя панель



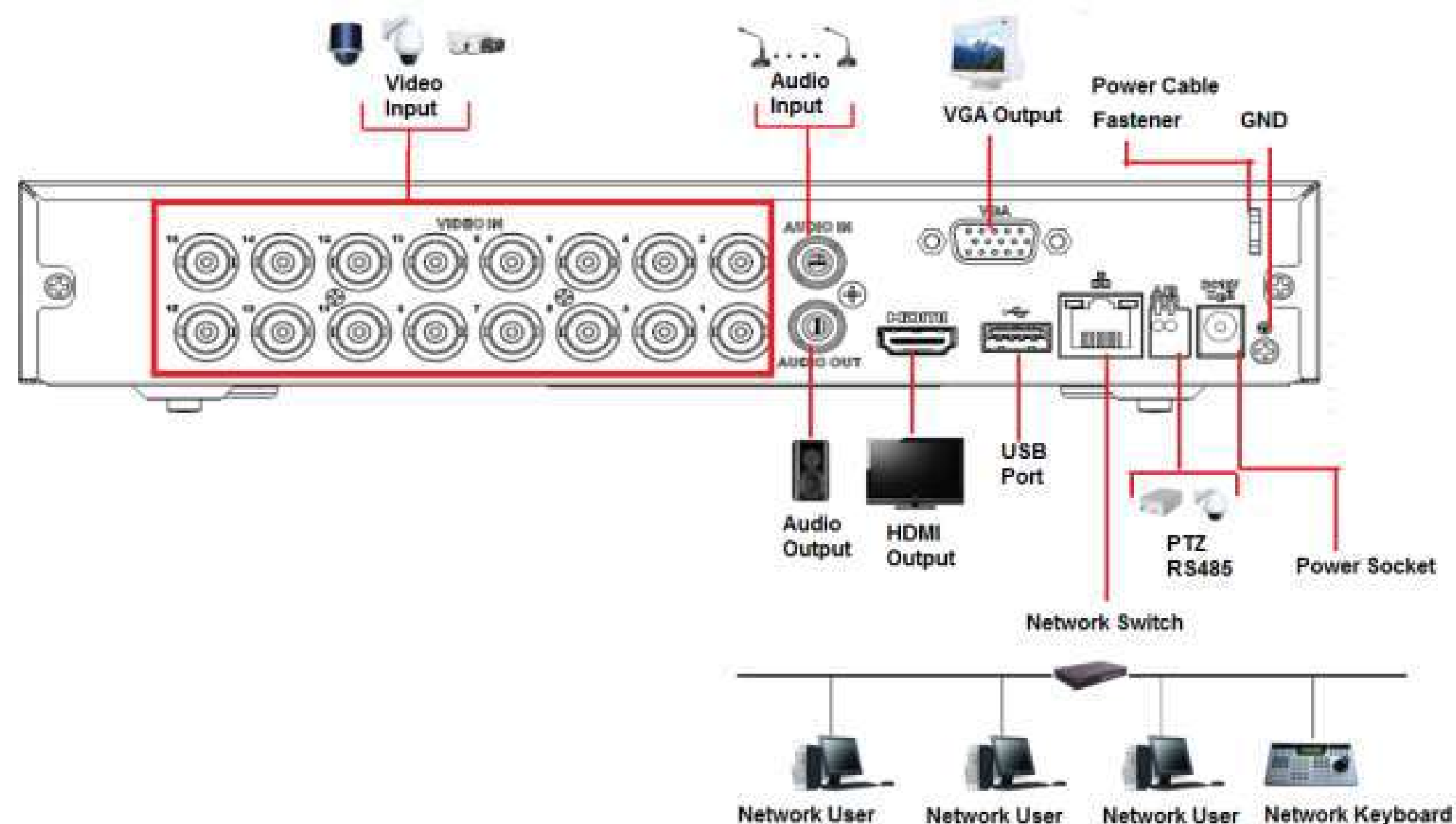
Задняя панель



#	Иконка	Название	Примечание
1	HDD	Индикатор состояния HDD	Загорается синим цветом в случае неисправности в работе HDD
2	NET	Индикатор состояния сети	В случае отсутствия сети загорается синим цветом
3	POWER	Индикатор питания регистратора	Загорается синим цветом с случае, если питание подключено
4		Порт USB2.0	Сообщает о подключении USB носителей и мыши
5	VIDEO IN	Видеовход	Подключение к аналоговым камерам, разъем BNC
6	AUDIO IN	Аудиовход	Подключение аудиоисточников, разъем RCA
7	VGA	VGA Видеовыход	Видеовыход VGA. Подключение к мониторам с интерфейсом VGA
8		Зажим кабеля питания	Используйте зажим для надежного крепления кабеля на устройстве
9	AUDIO OUT1	Аудиовыход	Разъем для подключения устройства воспроизведения аудио сигнала (RCA)

#	Иконка	Название	Примечание
10	HDMI	High definition media interface (Медиа интерфейс высокого разрешения)	Разъем для подключения монитора с интерфейсом HDMI
11		Порт USB2.0	Предназначен для подключения USB носителей и мыши
12		Сетевой порт	Разъем для подключения регистратора к сети (10Base-T/100Base-TX)
13	A	Коммутационный порт RS485	Коммутационный порт RS485_A port. Преназначен для кабеля типа A. Порт для подключения поворотных камер и платформ
	B	Коммутационный порт RS485	Коммутационный порт RS485_B port. Преназначен для кабеля типа B. Порт для подключения поворотных камер и платформ
14		Вход питания	Вход 12В пост тока
15		Заземление	Клемма для заземления

Образец схемы подключения устройств



Технические характеристики

Система

Процессор	Встроенный процессор
Операционная система	LINUX OS

Отображение

Интерфейсы	1 HDMI, 1 VGA
Разрешение	1920×1080, 1280×1024, 1280×720, 1024×768
Раскладка окон	1/4/8/9/16/25
Отображение в окне	Название камеры, время, потеря видеосигнала, закрытие объектива, обнаружение движения, запись

События и тревога

Действия при событии	Запись, PTZ-управление, запуск обхода, активация тревожного выхода, отправка видеозаписи (Video Push), отправка письма на Email адрес, передача данных по FTP – снимок и видеозапись, звуковая тревога и вывод информации на монитор
Детекция	Обнаружение движения (до 396 (22 × 18) зон), потеря видеосигнала и закрытие объектива

Тревожные входы	Нет
Тревожные выходы	Нет

Воспроизведение и резервное копирование

Одновременное воспроизведение	1/4/9/16
Режимы поиска	По времени и дате, тревоге, по обнаружению движения, посекундный поиск
Функции воспроизведения	Воспроизведение, пауза, остановка, перемотка, ускоренное/замедленное воспроизведение, выбор следующего/предыдущего файла, на весь монитор, повтор, выбор резервного копирования, цифровое увеличение
Резервное копирование	Через USB, по сети

Хранение

HDD	1 SATA порт до 8TB
eSATA	Нет

Дополнительные интерфейсы

Передняя панель	Нет
USB	2 порта (1 USB 2.0, 1 USB 3.0)
RS232	Нет
RS485	1

Аудио и видео

Количество HDCVI камер	16
Количество IP камер	16+8: разрешение каждого канала до 5Мп
Аудио входы/выходы	1/1
Двусторонняя аудиосвязь	Поддерживается

Запись

Сжатие	H.264+/H.264
Разрешение	1080P; 1080N (960*1080) 720P /960H/D1; HD1; VCIF; CIF; QCIF
Разрешение записи	Основной поток: 1080P (15 к/с); 1080N /720P/960H/D1/HD1/VCIF/CIF/QCIF (1~25 к/с) Доп поток: D1/CIF/QCIF (1~15 к/с)
Битрейт	1кБит/с ~ 6144 кБит/с на каждый канал
Режим записи	Вручную, по расписанию, по тревоге
Продолжительность записи	1~60 мин (по умолчанию: 60 мин); предзапись: 1~30 секунд, постзапись: 10~300 секунд

Сеть

Интерфейс	1 RJ-45 (100Мбит/с)
Сетевые протоколы	HTTP; HTTPS; TCP; ARP; RTSP; RTP; UDP; SMTP; FTP; DHCP; DNS; DDNS; PPPOE; IPv4/v6; QoS; UPnP; NTP; Bonjour; 802.1x; Multicast; ICMP; IGMP; SNMP

Максимальное число подключений	До 128 пользователей (без Ivideon)
Мобильные платформы	iPhone, iPad, Android
Совместимость	ONVIF 2.4, CGI

Электропитание

Питание	DC 12В
Потребление	до 10Вт (без HDD)

Условия эксплуатации

Рабочие условия	-10 ~ +55°C, относительная влажность менее 90%
Условия хранения	-20 ~ +70°C, относительная влажность менее 90%

Общие данные

Общие данные

Размеры	Compact 1U, 260мм×236мм×48мм
Вес нетто	0.75кг
Вес брутто	1,5кг

Требования по технике безопасности

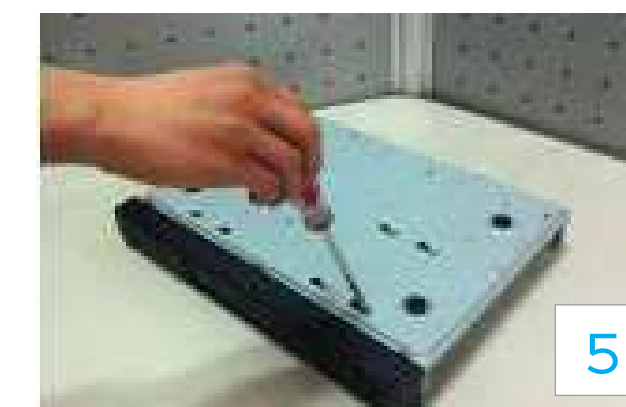
- Перед установкой и настройкой видеорегистратора внимательно прочтите инструкцию по технике безопасности и предостережения, приведенные ниже.
- Не допускается чрезмерная тряска, попадание влаги и сильная вибрация в ходе транспортировки.
- Все работы по установке и управлению оборудованием должны отвечать требованиям по технике безопасности.
- Не включайте питание видеорегистратора до завершения всех инсталляционных и подготовительных работ.
- Необходимо произвести заземление регистратора для снижения риска поражения электрическим током.
- Установите видеорегистратор горизонтально в вентилируемом помещении на достаточном для рассеивания тепла расстоянии от поверхности: нельзя блокировать вентиляционные отверстия устройства.
- Используйте видеорегистратор в сухих помещениях, чтобы избежать возгорания из-за короткого замыкания и других опасных ситуаций.
- Стоит избегать мест с чрезмерной вибрацией.
- Видеорегистратор не обладает атмосферостойкостью.
- Для надежной записи и воспроизведения больших объемов данных в

течение длительного времени подключите к видеорегистратору подходящий жесткий диск, рекомендованный производителем и приобретенный официально.

- Не ставьте на устройство тяжелые предметы (в т. ч. другие видеорегистраторы).

Установка жёсткого диска

- 1 Снять верхнюю крышку. Выкрутите болты крышки и боковой панели
- 2 Вставьте четыре болта в HDD (Проверните только на три оборота).
- 3 Разместите HDD в соответствии с четырьмя отверстиями внизу.
- 4 Переверните регистратор нижней частью вверх и плотно закрутите болты.
- 5 Плотно зафиксируйте HDD
- 6 Подключите кабель SATA и кабель питания HDD.
- 7 Поместите крышку регистратора обратно
- 8 И зафиксируйте болтами на задней и боковой панелях



ПРИМЕЧАНИЯ

- 1 Вы можете сначала подключить кабели SATA и питания HDD.
- 2 Используйте жесткие диски на 3,5 дюйма.

Установка видеорегистратора

Для предотвращения повреждения поверхности убедитесь, что резиновые подставки прочно установлены по четырем углам на нижней поверхности блока. Положение блока должно обеспечивать достаточное пространство для кабелей на задней панели. Убедитесь, что обеспечивается достаточная циркуляция воздуха. Следует избегать перегрева, влажных и пыльных мест.

Перед началом работы с видеорегистратором убедитесь, что:

- Жесткие диски установлены правильно, и все кабельные соединения подключены корректно.
- Подаваемое напряжение и рабочее напряжение оборудования совпадают.
- Внешний источник питания должен иметь следующие характеристики: DC 12В.
- Всегда используйте стабилизированное питание; при необходимости используйте бесперебойный источник питания UPS.

Аудиовыход

Значение выходного аудио сигнала обычно не превышает 200мВ 1КΩ (RCA – разъем).

Возможно прямое подключение к наушникам с малым сопротивлением, активным звуковым колонкам или к аудио входу усилителя. Если нет возможности расположить колонки и активные источники аудио сигнала на достаточном большом расстоянии друг от друга, то может возникнуть резкий звук.

В этом случае необходимо принять следующие меры:

- Использовать активный источник аудио сигнала более высокого качества;
- Уменьшить громкость колонок;
- Использовать в помещении звукопоглощающие материалы;
- Поменять размещение оборудования, чтобы снизить возможность возникновения резких звуков.

ЛОКАЛЬНОЕ ПОДКЛЮЧЕНИЕ

УПРАВЛЕНИЕ МЫШЬЮ

Клик левой
кнопкой мыши

Система показывает всплывающее окно если вы не авторизованы.

В режиме монитора просмотра текущего видео, вы можете перейти в главное меню.

Когда вы выбираете один из пунктов меню, клик левой кнопкой перемещает вас в содержание данного пункта.

Выполнение операции управления.

Обновление журнала или статуса детекции движения.

Нажмите на комбо окно для вывода выпадающего списка

В окне ввода, вы можете выбирать методы ввода. С помощью клика левой кнопкой соответствующей кнопки на панели вы можете вводить числовое или

Клик левой
кнопкой мыши

буквенное значаение на английском (прописное/заглавное).

В данной панели:

← соответствует кнопке backspace, как на ПК;
_ соответствует пробелу.

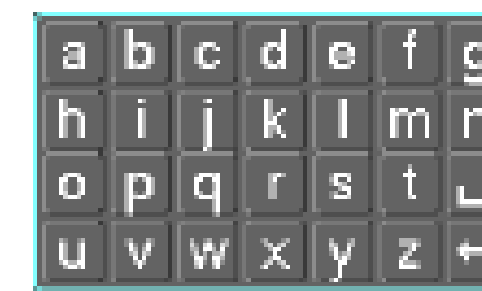
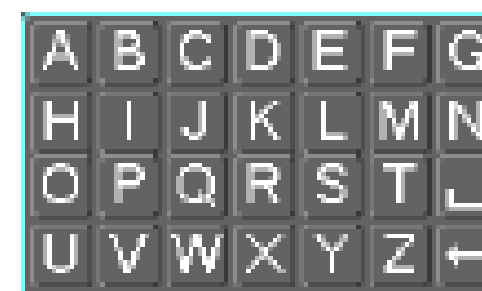
При вводе английских букв:

_ соответствует вводу backspace символа;
← отвечает за удаление предыдущих символов.

В числовом режиме ввода:

_ отвечает за очистку
← соответствует удалению предыдущего символа

При вводе специального знака, вы можете кликнуть на соответствующую цифру на передней панели для ввода. Например, с помощью клика на число 1 вы можете ввести “/”, или вы сразу можете нажать на соответствующую цифру на панели.



Двойной клик
левой кнопкой

Выполняет специальные функции, такие как двойной клик пункта в списке файлов воспроизведения видео. В режиме мультиэкрана, двойной клик левой кнопкой позволяет открыть выбранное окно в полноэкранном режиме.

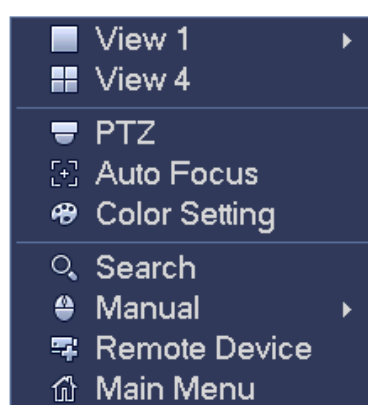
Двойной клик левой кнопкой возвращает оператора в мультиэкранный режим.

Клик правой
кнопкой мыши

В режиме просмотра текущего видео, всплывает контекстное меню: одно окно, четырех-оконный, девяти- и шестнадцати-, функции Pan/Tilt/Zoom (Панорамирование/Наклон, Оптическое увеличение), настройки цвета, поиск, запись, входы тревоги, выходы тревоги, главное меню.

Среди которых, Pan/Tilt/Zoom и настройки цвета применяются к текущему выбранному каналу.

Если вы в мультиэкранным режиме, система автоматически переключается на соответствующий канал.



Клик правой
кнопкой мыши

Выход из текущего меню без сохранения изменений

Нажатие средней клавиши

При вводе числовых значений: Увеличение или уменьшение числового значения.

Переключение пунктов в журнале

Вверх страницы или вниз страницы

Движения мыши

Выбор текущей команды или перемещение команды

Буксировка с помощью мыши

Выбор зоны детекции

Выбор зоны маскирования

ОБЗОР НАВИГАЦИИ МЕНЮ И УПРАВЛЕНИЯ

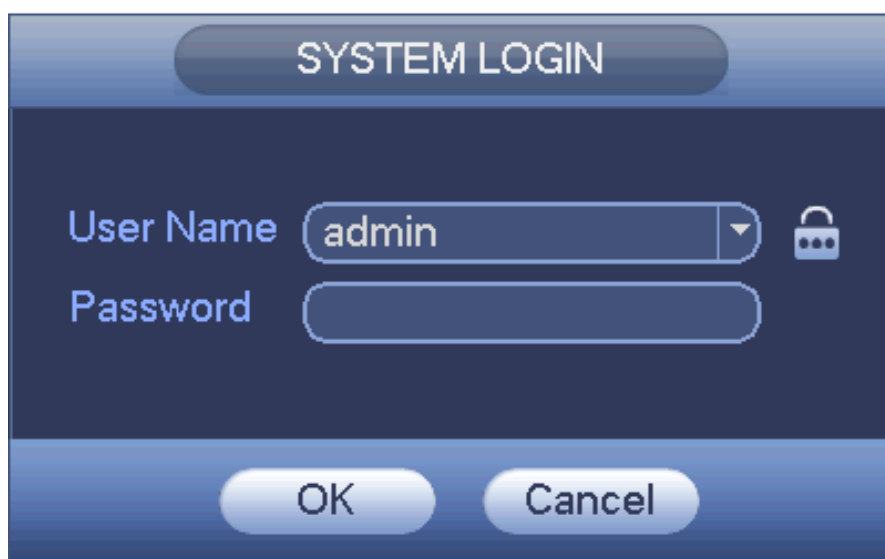
АВТОРИЗАЦИЯ

Включите питание видеорегистратора, когда система загрузится, запустится окно быстрой настройки видеорегистратора



В случае необходимости быстрой настройки регистратора поставьте флажок напротив поля «Startup» (Запустить помощника).

«Next» (Далее) – переход к быстрой настройке системы. «Cancel» (Отмена) – переход в меню авторизации. При нажатии на кнопку «Cancel» (Отмена) на экране появится окно входа в систему.



Для ввода данных регистрации можно использовать USB-мышь или клавиатуру. Щелкните на значке, чтобы переключить ввод цифр, букв английского алфавита (строчных и заглавных) или дополнительных символов.

Система предоставляет по умолчанию три варианта учетных записей:

Пользователь: admin.

Пароль: admin.

(администратор, локальный и удаленный)

Пользователь: 888888.

Пароль: 888888.

(оператор, локальный и удаленный);

Пользователь: default.

Пароль: default

(скрытый пользователь).

В целях безопасности во время первого входа в систему необходимо сменить пароль.

Примечание: пароль должен быть от 8 до 16 символов. Если Вы забыли пароль, обратитесь в службу технической поддержки для помощи в восстановлении пароля. В случае трех попыток некорректного ввода пароля, учетная запись заблокируется на 30 минут.

ЗАПУСК ПОМОЩНИКА

После авторизации при нажатии кнопки ОК, вы переходите в окно «General» (Общие настройки) как показано на рисунке справа. Для дополнительной информации по работе с данным разделом, скачайте руководство по эксплуатации с сайта www.ivideon.com.

При нажатии кнопки «Next» (Далее), вы попадаете в окно «Network» (Сеть).

Пожалуйста, обратите внимание, что данное меню не будет у вас отображаться если вы не настроили IP-каналы. Для предварительного включения IP-каналов, вы можете перейти в [General > Settings > Camera > Channel Type](#) (Главное меню > Настройки > Камера > Тип канала).

Более подробную информацию о добавлении IP-камер вы можете получить в соответствующем разделе данной инструкции или руководства по эксплуатации, которое можно скачать с сайта www.ivideon.com.



ДОБАВЛЕНИЕ IP-КАМЕР

В разделе «[Chanel Type](#)» (Тип канала) вы можете выбрать тип интерфейса подключения для каждого канала.

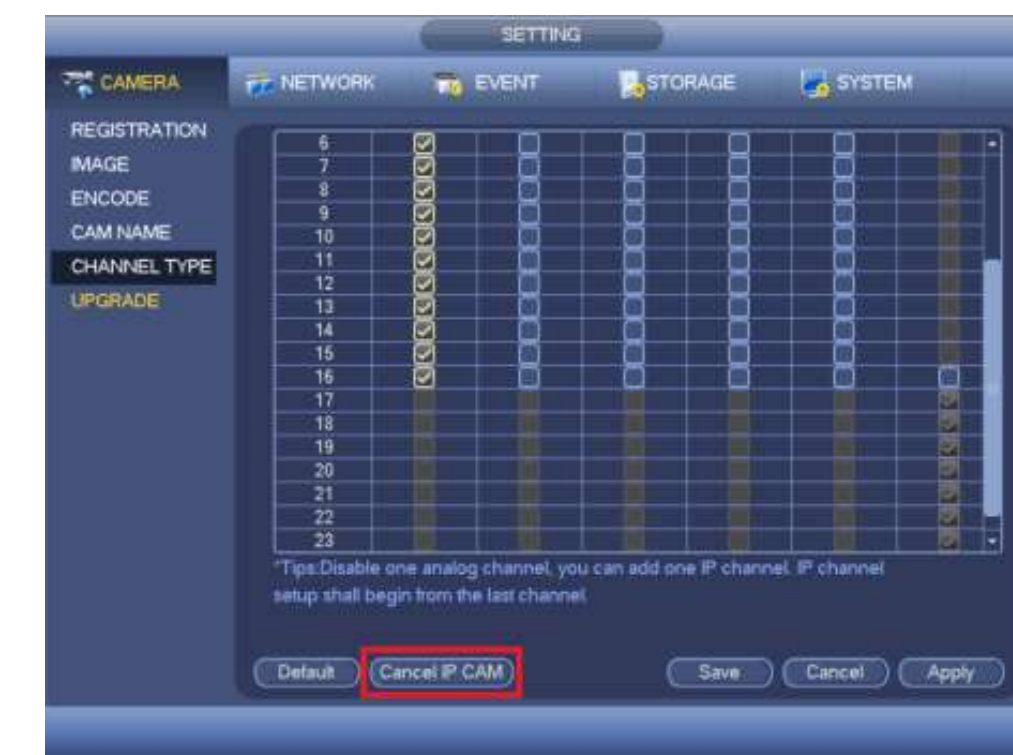
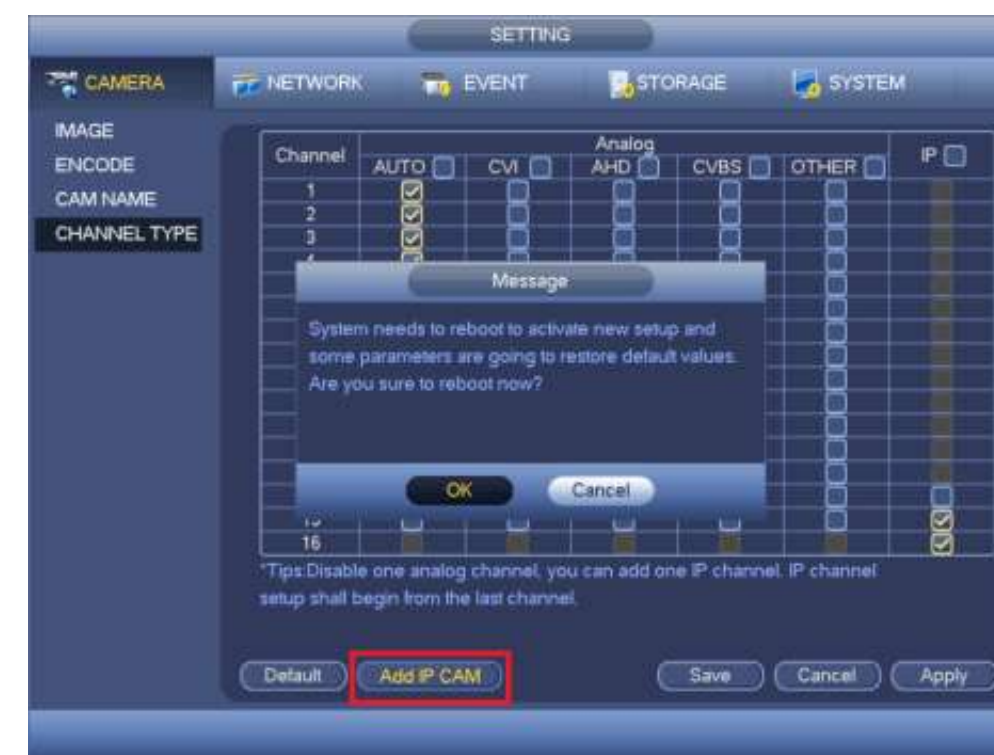
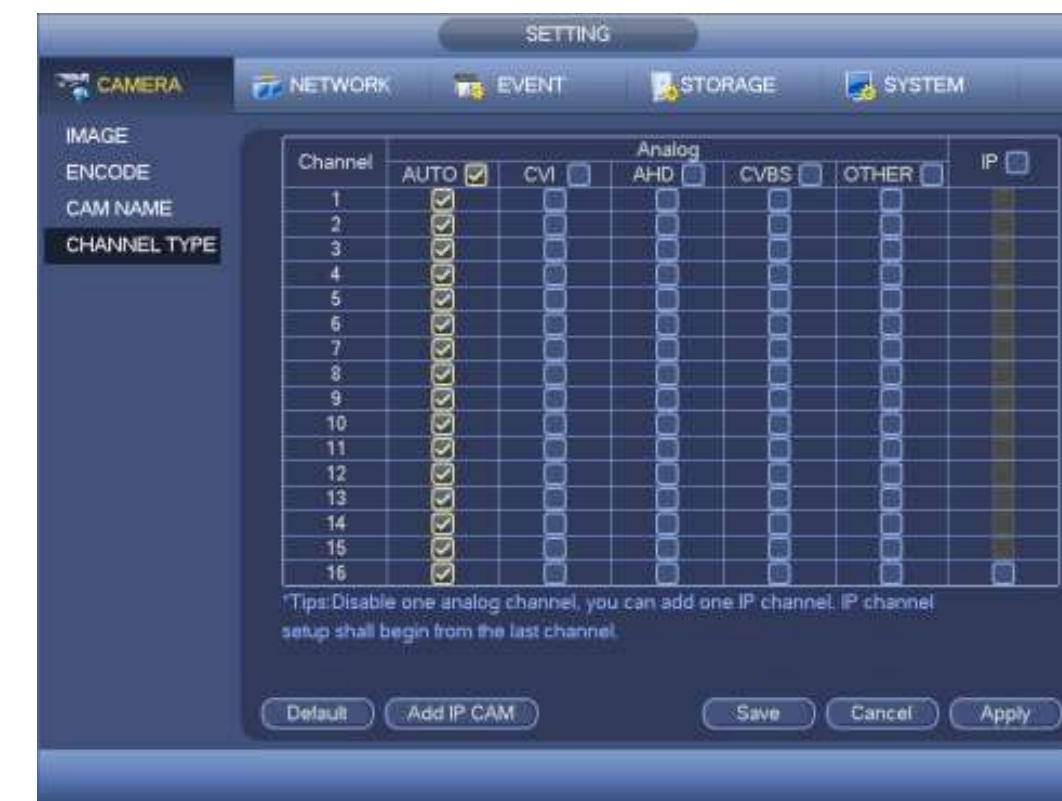
Для аналоговых каналов (CVBS или HDCVI HD интерфейс), вы можете выбрать коаксиальный кабель или витую пару. Пожалуйста, сначала проверьте и потом сохраните настройки. Нет необходимости перезагружать регистратор.

Вы можете переключить аналоговый тип на цифровой (digital) если вы хотите подключить сетевую камеру. Цифровой канал должен начинаться с последнего канала. Регистратор должен перезагрузиться для применения настроек.

Примечание. Если не подключено ни одного канала, система отображает предыдущие данные по конфигурации каналов подключения. Интерфейс показан на рисунке.

Кнопки «[Add IP CAM](#)» (Добавление IP-камер). При клике на данную кнопку, вы получаете возможность добавления 8 IP-каналов. Регистратору необходимо осуществить перезагрузку для применения новой конфигурации.

Кнопка «[Cancel IP CAM](#)» (Удаление IP-камер). При нажатии данной кнопки происходит удаление IP-камер. Регистратору надо произвести перезагрузку, чтобы применить новую конфигурацию.



Теперь вы можете перейти к пункту «Remote device» (Сетевые устройства) для добавления IP-камер к соответствующим каналам.



Пожалуйста, обратите внимание, что данное меню не будет у вас отображаться если вы не настроили IP-каналы. Вы можете перейти в [General > Settings > Camera > Channel Type](#) (Главное меню > Настройки > Камера > Тип канала) для предварительного включения IP-каналов. Более подробную информацию о Добавлении IP-камер вы можете получить в предыдущем разделе данной инструкции или руководства по эксплуатации, которое можно скачать с сайта www.ivideon.com.

Нажмите на кнопку «Next» (Далее), и вы перейдёте в раздел «Encode» (Кодирование).

После настройки данного раздела снова нажмите на кнопку «Next» (Далее), и вы перейдёте в раздел «Schedule» (Расписание).

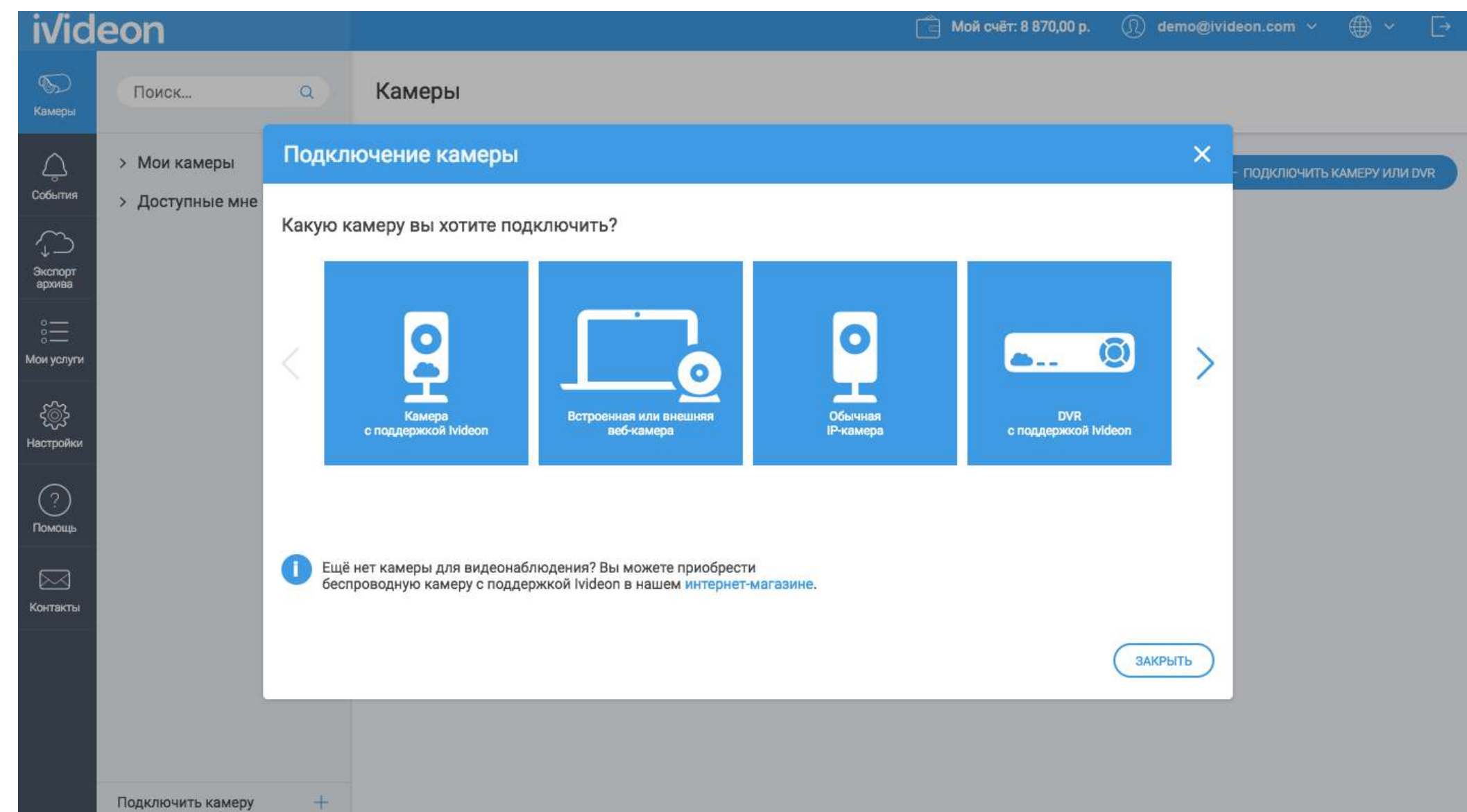


Для дополнительной информации по работе с данными разделами, скачайте руководство по эксплуатации с сайта www.ivideon.com.

При нажатии кнопки “Finish” всплывает диалоговое окно. Нажмите кнопку “OK”, быстрая настройка регистратора завершена.

Подключение к облачному сервису видеонаблюдения Ivideon

- 1 Подключите видеорегистратор с помощью сетевого источника питания.
- 2 Далее выполните действия, описанные в разделе «Локальное подключение».
- 3 Если у вас еще нет аккаунта Ivideon, зарегистрируйтесь на сайте www.ivideon.com, нажав на кнопку «Регистрация».
- 4 Зайдите в ваш личный кабинет Ivideon, нажав на кнопку «Вход» на сайте www.ivideon.com.
- 5 В личном кабинете нажмите на кнопку «Добавить камеру или DVR», затем — «Добавить DVR с поддержкой Ivideon».
- 6 Следуйте предложенным шагам инструкции по подключению DVR с поддержкой Ivideon.
- 7 Готово! Вы успешно подключили DVR к вашему аккаунту в облаке Ivideon. Теперь вам доступны возможности видеонаблюдения через Интернет. Используйте Ivideon бесплатно или настройте дополнительные платные опции в разделе «Мои услуги».



Гарантийный талон

Мы благодарим Вас за выбор изделия Nobelic NBLR-H1601! Гарантийный срок эксплуатации составляет 36 месяцев со дня продажи изделия потребителю и распространяется только на изделия, ввезенные на территорию Российской Федерации официальными импортерами. Срок службы изделия составляет 5 лет.

В течение гарантийного срока владелец имеет право на бесплатный ремонт изделия по неисправностям, являющимся следствием производственных дефектов. Гарантийный ремонт и Техническое освидетельствование изделия (дефектация) на предмет установления гарантийного случая производятся только в авторизованном сервисном центре ООО «Мобильные видеорешения».

Гарантийные обязательства не включают в себя работы по установке, подключению и настройке изделия, а также консультации по эксплуатации.

В рамках гарантийного обслуживания ООО «Мобильные видеорешения» на свое усмотрение произведет бесплатный ремонт изделия, либо заменит его на аналогичное или эквивалентное по функциям и надежности изделие. Транспортировка изделия до места ремонта (замены) осуществляется за счет Покупателя.

ООО «Мобильные видеорешения» не гарантирует совместимость встроенного программного обеспечения при взаимодействии с аппаратными или программными средствами других производителей, если иное не оговорено в прилагаемой к изделию документации.

ООО «Мобильные видеорешения» не несет ответственности за возможный вред, прямо или косвенно нанесенный людям, домашним животным или любому имуществу, если это произошло в результате использования изделия не по назначению, несоблюдения правил и условий эксплуатации или хранения изделия, умышленных или неосторожных действий потребителя или третьих лиц.

Гарантийные обязательства не распространяются на следующие случаи:

- отсутствует гарантийный талон на изделие;
- гарантийный талон не заполнен, заполнен не полностью, заполнен неразборчиво или содержит исправления;
- на гарантийном талоне отсутствует печать продавца;
- этикетка на изделии повреждена или отсутствует, серийный номер изделия или его сервисный код изменен, не читается или читается неоднозначно;
- изделие использовалось не по назначению или не в соответствии с ин-

струкцией по эксплуатации;

- изделие получило повреждения из-за подключения к нему дефектного оборудования сторонних фирм;
- при неисправностях, возникших вследствие нормального износа изделия (полная выработка ресурса, сильное внешнее или внутреннее загрязнение);
- изделие вышло из строя по вине Покупателя по причине проникновения в него посторонних предметов, веществ или жидкостей, или в результате удара молнии, затопления, пожара, неправильной вентиляции, иных внешних воздействий и обстоятельств непреодолимой силы;
- изделие вскрывалось, переделывалось или ремонтировалось не уполномоченными на то лицами или сервисными центрами.

Срок гарантии продлевается на время нахождения изделия в гарантийном ремонте.

Изделие «Видеорегистратор NBLR-H1601»

СЕРИЙНЫЙ НОМЕР

ФИРМА-ПРОДАВЕЦ

ОТМЕТКИ ПРОДАВЦА

АДРЕС ФИРМЫ-ПРОДАВЦА

ТЕЛЕФОН ФИРМЫ-ПРОДАВЦА

ДАТА ПРОДАЖИ «__» _____ 20__ Г.

ПОДПИСЬ ПРОДАВЦА

ПОДПИСЬ ПОКУПАТЕЛЯ

(Товар получен в исправном состоянии, без видимых повреждений в полной комплектации, проверен в моем присутствии, претензий по качеству товара не имею. С условиями гарантийного обслуживания ознакомлен и согласен.)

М.П.