

Характеристики

Модель	MR-HPN1080WH
Чувствительный элемент	1/2.7" 2.1Megapixel CMOS Sensor
Количество эффективных пикселей	1920(Г) x 1080(В)
Разрешение	1080P
Чувствительность элемента (матрица)	0.01 Люкс
Отношение сигнал / шум	50 дБ
Система сканирования	Progressive
Синхронизация	Internal, Negative sync.
Электронный затвор	PAL: 1/50~1/100,000 сек.
Гамма коррекция	$\gamma=0.45$
ИК-подсветка	20 м, 24 шт. ИК-диодов
Видео выход	AHD/TVBS
APU	Авто
OSD	Есть
Питание / Потребление	DC 12В (+/-10%) / 500мА
Объектив	f=3.6мм
Габариты	174 x 64 x 58 мм
Вес	400 г.
Рабочая температура	-45°C ~ + 45°C

Комплектация

No	Наименование	Модель	Кол-во
1	Уличная цветная видеочамера с ИК-подсветкой	MR-HPN1080WH	1
2	Инструкция	MR-HPN1080WH	1

master



ВСЕ ГРАНИ ТЕХНОЛОГИЙ

MR-HPN1080WH

Уличная цветная
видеокамера с ИК-подсветкой



Примечание: Перед установкой и подключением видеокамеры, пожалуйста, прочтите данное руководство пользователя!

Не пытайтесь сами ремонтировать видеокамеру. Если видеокамера не работает, пожалуйста, обратитесь в сервисный центр.



www.mastercctv.ru

■ КРАТКОЕ ОПИСАНИЕ

* Чувствительный элемент

1/2.7" CMOS Sensor

* Автоматическая регулировка усиления (APU)

При встроеной автоматической регулировке усиления (APU), видекамера в условиях низкой освещенности воспроизводит изображение высокой четкости.

* Влагопылезащита

IP66

* Настройка меню:

CVBS режим: удерживайте джойстик в левом положении в течение 5 сек.

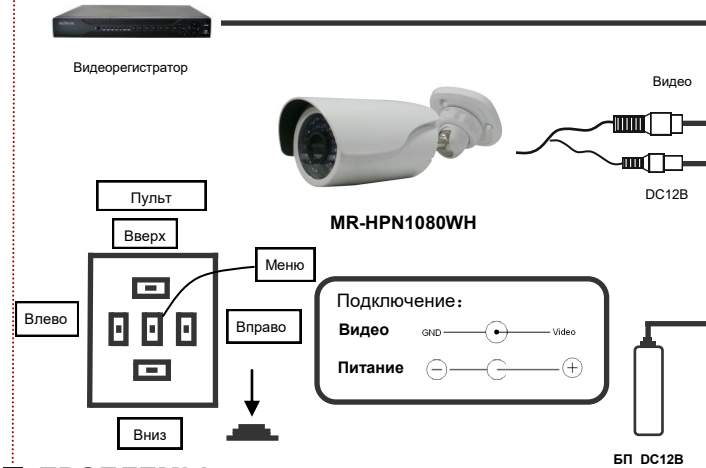
AHD режим: удерживайте джойстик в правом положении в течение 5 сек.

* **Системные настройки:** удерживайте джойстик в нажатом состоянии в центральном положении в течение 5 сек.

* **Экранное меню:**

Изображение	Электронный затвор	AUTO, 1/30, 1/60, FLK, 1/240, 1/480, 1/1000, 1/2000, 1/5000, 1/10000, 1/50000, X2, X4, X6, X8, X10, X15, X20, X25, X30
	AGC	AGC 0—15
	SENS-UP	SENS-UP AUTO(X2-X30)/OFF
	Яркость	0.10.20.....250
	D-WDR	OFF/ON
	DEFOG	OFF/AUTO
	Баланс белого	AWB-PRO/AWB-TEMPORAL/AWB-AI/ AWB-GW
	Яркость	0.10.20.....250
	Цифр. Зум	1.2.3.4.5
	День / Ночь	AUTO
EXTERNAL		-
COLOR		-
B&W		-
NR	2DNR	OFF/LOW/MIDDLE/HIGH
	3DNR	OFF/LOW/MIDDLE/HIGH
BACK LIGHT		OFF
		BLC:LEVEL/AREA/DEFAULT HSBLC:SELECT AREA/DISPLAY/BLACK MASK/LEVEL/
Детектор движения	Чувствительность	Низкая / Средняя / Высокая
Видеостандарт	PAL/NTSC	
Язык		РУССКИЙ, ENGLISH, ITALIANO, FRENCH, CHINESE

■ ПОДКЛЮЧЕНИЕ



■ ПРОБЛЕМЫ И ИХ УСТРАНЕНИЕ

1. Нет изображения после подачи питания:

- Проверьте соблюдена ли полярность при подключении питания.
- Проверьте подключение видеокабеля.

2. Изображение с рябью помех:

- Помехи могут быть вызваны сетью питания AC 220В, для подавления помех используйте сетевой фильтр.

3. Фоновый цвет изображения постоянно меняется:

- Эти помехи могут быть вызваны электромагнитным полем от люминесцентных ламп.
- Поменяйте люминесцентные лампы на менее мощные или установите видекамеру на большем расстоянии от них.
- Источник питания с внешней синхронизацией может помочь при этой трудности.

4. Изображение размыто:

- Нестабильное напряжение от источника питания.
- Разъем на кабеле подключен неправильно или имеет высокое сопротивление.

■ ВВЕДЕНИЕ

Поздравляем Вас с приобретением данной видекамеры.

Это руководство пользователя к видекамере **MR-HPN1080WH**.

Видекамера обладает картинкой высокой четкости с насыщенными и реальными цветами, а также высокой помехоустойчивостью. Удобный монтаж и подключение.

Это прекрасный выбор для Вашей системы видеонаблюдения.



Во избежание пожара или удара током, не подвергайте видекамеру воздействию влаги и дождя.



Этот символ предназначен для предупреждения пользователя о важных моментах в данной инструкции.



Символ предназначен для предупреждения пользователя о наличии «Высокого напряжения» внутри корпуса, которое может представлять риск поражения электрическим током.

ВНИМАНИЕ:	
!	ВЫСОКОЕ НАПРЯЖЕНИЕ НЕ ОТКРЫВАТЬ
ВНИМАНИЕ: ДЛЯ ПРЕДОТВРАЩЕНИЯ СЛУЧАЕВ ПОРАЖЕНИЯ ЭЛЕКТРИЧЕСКИМ ТОКОМ НЕ СНИМАТЬ КРЫШКУ. РЕМОНТ И ОБСЛУЖИВАНИЕ ПРОИЗВОДИТЕ В СЕРВИСНОМ ЦЕНТРЕ.	
ВНИМАНИЕ: ДЛЯ ПРЕДОТВРАЩЕНИЯ СЛУЧАЕВ ПОРАЖЕНИЯ ЭЛЕКТРИЧЕСКИМ ТОКОМ И РИСКА ВОЗНИКНОВЕНИЯ ПОЖАРА, ИСПОЛЬЗУЙТЕ СЕРТИФИЦИРОВАННЫЕ ИСТОЧНИКИ ПИТАНИЯ.	



Примечание:

- Обратите внимание на рабочую температуру видекамеры и условия её установки. Не используйте видекамеру при слишком высоких или слишком низких температурах.
- Никогда не направляйте видекамеру на солнце или очень яркий источник света, это может повредить матрицу.
- Не устанавливайте видекамеру вблизи обогревателей и радиаторов отопления.

Характеристики

Модель	MR-HDNP2W
Чувствительный элемент	1/2.7" 2MP CMOS Sensor
Количество эффективных пикселей	1920(Г) x 1080(В)
Разрешение	1080P
Чувствительность элемента (матрица)	0.01 Люкс
Отношение сигнал / шум	50 дБ
Система сканирования	Progressive
Синхронизация	Internal, Negative sync.
Электронный затвор	PAL: 1/50~1/100,000 сек.
Гамма коррекция	$\gamma=0.45$
ИК-подсветка	20 м, 24 шт. ИК-диодов
Видео выход	AHD
APU	Авто
OSD	Нет
Питание / Потребление	DC 12В (+/-10%) /500mA
Объектив	3,6 мм
Габариты	ø90x 80 (H)
Вес	300 г.
Температура хранения	-20~+40° RH95% MAX
Рабочая температура	0~+45° RH95% MAX

Комплектация

No	Наименование	Модель	Кол-во
1	Уличная цветная видеочамера с ИК-подсветкой	MR-HDNP2W	1
2	Инструкция	MR-HDNP2W	1



www.mastercctv.ru

master



ВСЕ ГРАНИ ТЕХНОЛОГИЙ

MR-HDNP2W

Купольная цветная
видеокамера с ИК-подсветкой



Примечание: Перед установкой и подключением видеочамеры, пожалуйста, прочтите данное руководство пользователя!

Не пытайтесь сами ремонтировать видеочамеру. Если видеочамера не работает, пожалуйста, обратитесь в сервисный центр.

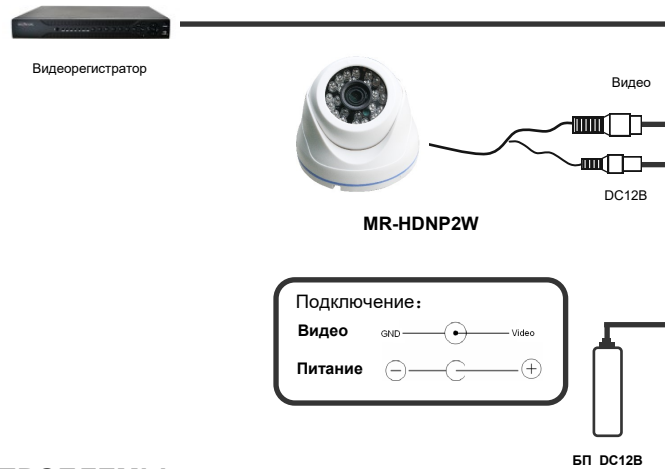
■ КРАТКОЕ ОПИСАНИЕ

* **Чувствительный элемент**
1/2.7" 2MP CMOS Sensor

* **Автоматическая регулировка усиления (APU)**

При встроенной автоматической регулировке усиления (APU), видекамера в условиях низкой освещенности воспроизводит изображение высокой четкости.

■ ПОДКЛЮЧЕНИЕ



■ ПРОБЛЕМЫ И ИХ УСТРАНЕНИЕ

1. Нет изображения после подачи питания:

- Проверьте соблюдена ли полярность при подключении питания.
- Проверьте подключение видеокабеля.

2. Изображение с рябью помех:

- Помехи могут быть вызваны сетью питания AC 220В, для подавления помех используйте сетевой фильтр.

3. Фоновый цвет изображения постоянно меняется:

- Эти помехи могут быть вызваны электромагнитным полем от люминесцентных ламп.
- Поменяйте люминесцентные лампы на менее мощные или установите видекамеру на большем расстоянии от них.
- Источник питания с внешней синхронизацией может помочь при этой трудности.

4. Изображение размыто:

- Нестабильное напряжение от источника питания.
- Разъем на кабеле подключен неправильно или имеет высокое сопротивление.

■ ВВЕДЕНИЕ

Поздравляем Вас с приобретением данной видеокамеры.

Это руководство пользователя к видеокамере MR-HDNP2W

Видеокамера обладает картинкой высокой четкости с насыщенными и реальными цветами, а также высокой помехоустойчивостью. Удобный монтаж и подключение.

Это прекрасный выбор для Вашей системы видеонаблюдения.



Во избежание пожара или удара током, не подвергайте видекамеру воздействию влаги и дождя.



Этот символ предназначен для предупреждения пользователя о важных моментах в данной инструкции.



Символ предназначен для предупреждения пользователя о наличии «Высокого напряжения» внутри корпуса, которое может представлять риск поражения электрическим током.

	ВНИМАНИЕ:	
ВЫСОКОЕ НАПРЯЖЕНИЕ НЕ ОТКРЫВАТЬ		
ВНИМАНИЕ: ДЛЯ ПРЕДОТВРАЩЕНИЯ СЛУЧАЕВ ПОРАЖЕНИЯ ЭЛЕКТРИЧЕСКИМ ТОКОМ НЕ СНИМАТЬ КРЫШКУ. РЕМОНТ И ОБСЛУЖИВАНИЕ ПРОИЗВОДИТЕ В СЕРВИСНОМ ЦЕНТРЕ.		
ВНИМАНИЕ: ДЛЯ ПРЕДОТВРАЩЕНИЯ СЛУЧАЕВ ПОРАЖЕНИЯ ЭЛЕКТРИЧЕСКИМ ТОКОМ И РИСКА ВОЗНИКНОВЕНИЯ ПОЖАРА, ИСПОЛЬЗУЙТЕ СЕРТИФИЦИРОВАННЫЕ ИСТОЧНИКИ ПИТАНИЯ.		



Примечание:

- Обратите внимание на рабочую температуру видекамеры и условия её установки. Не используйте видекамеру при слишком высоких или слишком низких температурах.
- Никогда не направляйте видекамеру на солнце или очень яркий источник света, это может повредить матрицу.
- Не устанавливайте видекамеру вблизи обогревателей и радиаторов отопления.

Мультигибридный AHD/CVI/TVI/CVBS/IP видеорегистратор

Краткое руководство пользователя

Перед использованием продукта внимательно прочитайте Краткое руководство и сохраните его.

Программные обеспечения и руководства продуктов, можно загрузить с <https://accordsb.ru>

1

3.3 Руководство по установке жесткого диска

(1) Открутите винты задней панели и снимите крышку.



- (2) Снимите подставку для жесткого диска.
- (3) Установите жесткий диск в стойку сверху вниз.
- (4) Зафиксируйте жесткий диск винтами.
- (5) Установите стойку и прикрутите ее.
- (6) Подключите кабель питания жесткого диска и кабель для передачи данных.
- (7) Установите крышку и закрепите ее винтами.



5

1. Положение

• Это руководство для регистраторов в металлическом и пластиковом корпусах. Это руководство может содержать некоторые материалы, которые являются технически неточными или несовместимыми с функциями и операциями продукта или неправильно напечатаны. Содержание этого руководства будет обновляться в соответствии с улучшением продуктов без предварительного уведомления. Если это описание продукта в руководстве не соответствует реальной работе, пожалуйста, укажите об этом тех. поддержке.

2. Инструкция по технике безопасности

- Регистратор должно быть установлен в хорошо проветриваемом помещении. При установке, оставляйте место до окружающих объектов. Это хорошо для тепловыделения. Держите оборудование вдали от источников тепла и высоких температур.
- Устройство следует устанавливать горизонтально, чтобы избежать вибраций.
- Это устройство не является водонепроницаемым. Во избежание возгорания, удара током, вызванных коротким замыканием, устройство не должно намокать.
- Пожалуйста, используйте жесткий диск, рекомендованный производителем (Seagate серии Skyhawk и Western Digital серия Purple), для корректной работы регистратора, записи и чтения данных.
- Этот продукт не выдерживает больших нагрузок. Не кладите на изделие тяжелые предметы или многослойные накладки. Установка и конструкция регистратора должны соответствовать спецификациям, могут ссылаться на соответствующие национальные или местные стандарты.

2

4. Описание интерфейса задней панели

4.1 Описание интерфейса задней панели регистратора

	-Интерфейс RJ45 Ethernet		-Интерфейс RS485 для управления PTZ камеры
	-USB-интерфейс для мыши и внешнего диска		-Тревожные вх./выходы
	-высокого разрешения интерфейс вывода видео HDMI		-Интерфейс выключателя питания
	-VGA: видео выход интерфейс		-DC 12V интерфейс питания
	-Аудио вход или выход интерфейс.		-AC 110V-240V штекер питания
	-A-IN для аудио входа A-OUT для вывода звука		-115V/230V переключатель питания.
	-интерфейс eSATA		-Переключитесь на 230 В, когда используется 220 В и переключитесь на 115 В, когда используется 110 В.
	-Видео вход или видео интерфейс V-IN для видеовхода V-OUT для вывода видео		

6

3. Установка жесткого диска

Примечание:

1. Пожалуйста, используйте жесткий диск, рекомендованный производителем. Убедитесь, что питание регистратора отключено перед установкой.
2. Следующие изображения и монтажные схемы приведены только для справки.

3.1 Руководство по установке жесткого диска в пластиковый корпус (2)

(1) Открутите винты и снимите верхнюю крышку.



(3) Подключите один конец кабеля питания жесткого диска и кабеля данных к материнской плате, а другой конец - к жесткому диску.



Совместите отверстия для винтов жесткого диска с задней панелью корпуса, а затем затяните стопорные винты.

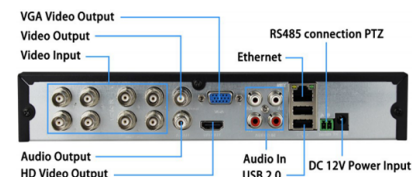


(4) Установите крышку и закрепите ее винтами.

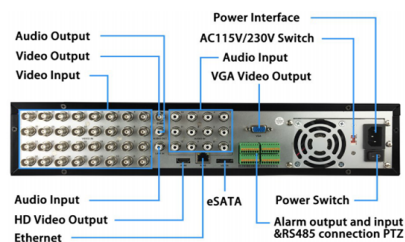


3

4.2 8-ми каналный интерфейс задней панели



32-х каналный интерфейс задней панели



Примечание: Интерфейс задней панели регистратора аналогичен приведенному выше изображению, но внешний вид продукта, включая интерфейсы и расположение, только для справки.

7

3.2 Руководство по установке жесткого диска в металлические низкие корпуса.

(1) Открутите винты на задней и боковых сторонах корпуса и снимите крышку.



(3) Совместите отверстия для винтов жесткого диска с задней панелью корпуса, а затем затяните стопорные винты.



(2) Подключите один конец кабеля питания жесткого диска и кабеля данных к материнской плате, а другой конец - к жесткому диску.



(4) Установите крышку и закрепите ее винтами.



4

5. Локальная основная операция

5.1 Загрузка

Примечание:

1. Рекомендуется придерживаться международных стандартов для источника питания со стабильными значениями напряжения и низкими пульсациями помех.
2. Некоторые устройства не имеют кнопки питания и загружаются непосредственно при подключении к источнику питания.



Убедитесь, что входное напряжение соответствует потреблению регистратором. Подключите устройство к монитору и к адаптеру питания (если имеется). Подключите питание, включите кнопку питания (если есть), затем устройство загрузится.

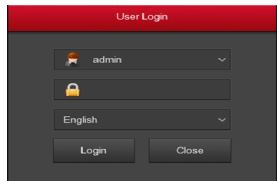
5.2 Мастер загрузки

Вы можете выполнить базовую настройку устройства с помощью мастера включения питания.

Шаг 1. Устройство автоматически переходит на страницу мастера загрузки после включения. Нажмите «Далее», введите пароль администратора, выберите язык, нажмите «Вход», «Изменить», измените пароль входа и нажмите «Сохранить», чтобы перейти на страницу «Общие» мастера загрузки.

Шаг 2. После настройки основных параметров, таких как язык, режим записи, стандарт видео и время устройства, нажмите «Далее», чтобы установить соответствующие параметры для других интерфейсов.

8



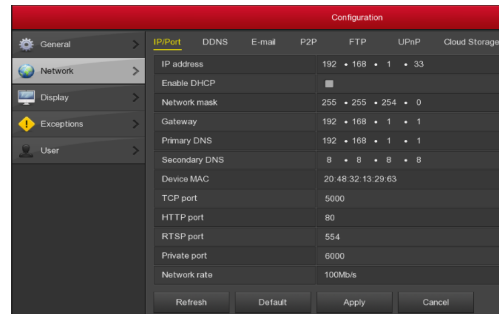
Примечание:

1. Если вам не нужно настраивать устройство, вы можете нажать «Отмена», чтобы выйти из интерфейса мастера загрузки. Вы также можете отключить мастер загрузки в «Меню» Конфигурация» Общие».
2. Вы должны изменить пароль администратора устройства (системное имя пользователя по умолчанию - «admin», а пароль - «12345») при первой загрузке. Чтобы обеспечить безопасность устройства, сохраните пароль для входа администратора и регулярно меняйте его.

9

5.3 Настройки сети

Параметры сети должны быть правильно настроены перед работой устройства по сети. Порядок действий: Выберите «Меню» Конфигурация» Сеть». Система отображает интерфейс IP / порта. Измените IP-адрес устройства в соответствии с фактическим планом сети. (IP-адрес регистратора по умолчанию - 192.168.1.88).



5.4 Конфигурация канала

- Шаг 1: Выберите «Меню» Конфигурация» Конфигурация канала».
- Шаг 2: Выберите тип доступа к сигналу для каждого канала, как требуется.
- Шаг 3: Нажмите «Применить» Подтвердить», устройство перезапустится и вступит в силу измененная конфигурация канала.

10

6.WEB интерфейс

6.1 Войти

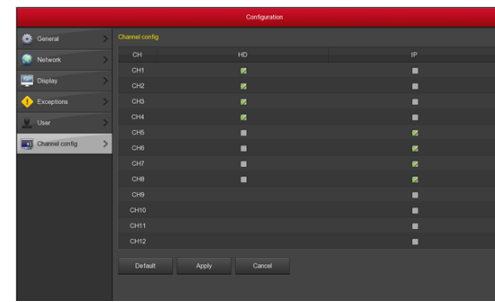
Авторизация в локальной сети (ПК и устройство находятся в одном роутере). Шаг 1: Убедитесь, что регистратор и ПК находятся в одной подсети. Если нет, то подсеть ПК должна быть настроена на тот же сегмент с регистратором, например «192.168.1.99». Шаг 2: Откройте браузер IE, выберите «Сервис»> «Свойства обозревателя»> «Безопасность»> «Пользовательский уровень»> «Элементы управления ActiveX и плагины». Все параметры включить. Шаг 3: Откройте «IP Search», дважды щелкните целевое устройство в результатах поиска, чтобы войти в интерфейс входа в систему, или откройте браузер IE, чтобы ввести адрес регистратора: например, «http://192.168.1.88/» (Если http-порт регистратора изменен на 89, введите «http:// 192.168.1.88:89/») для входа в интерфейс входа в систему. Шаг 4: Введите имя пользователя устройства (по умолчанию «admin»), пароль (по умолчанию) «12345») и нажмите «Войти».



6.2 Предварительный просмотр.

В интерфейсе предварительного просмотра нажмите кнопку воспроизведения внизу. При первом подключении вы должны загрузить и установить плагин перед предварительным просмотром. Примечание: Web также может выполнять такие операции, как система, сеть, хранение, воспроизведение, загрузка, обновление, обслуживание и сброс к заводским настройкам в Интернете.

13



Примечание:..

1. Один канал выбора режима работы сигнала, чтобы следовать определенным правилам, интерфейс будет автоматически отражаться в дополнительных опциях.
2. Фактический сигнал доступа должен быть проверен в режиме сигнала. Если выбран режим «HD», вы можете получить доступ к сигналам TVI / CVBS / AHD / CVI; когда переключение типа сигналов вызывает ненормальное отображение, вы можете повторно подключить видеокабель; если для канала выбран режим «IP», это IP-канал, можно настроить доступ к IP-оборудованию.
3. В интерфейсе предварительного просмотра, когда канал HD (TVI / CVBS / AHD / CVI) не имеет источника изображения, канал отображает «HD VIDEO»; если в канале IP нет источника сигнала, на канале отображается сообщение «CONFIG». Если источник изображения отсутствует, на канале отображается сообщение «NET VIDEO».

11

7. Мобильное приложение

Шаг 1: Загрузите и установите

Используйте телефон на базе Android или iOS, чтобы отсканировать соответствующий QR-код или выполнить поиск «BitVision» в магазине приложений, чтобы загрузить и установить приложение BitVision.



Android приложение QR iOS приложение QR

Шаг 2: Вход в аккаунт

Запустите приложение BitVision, нажмите « » на скользящей боковой панели, введите имя и пароль учетной записи и нажмите «Войти» (Примечание: для регистрации в первую очередь учетная запись не требуется).

Шаг 3: Добавить устройство

После входа нажмите «Управление устройством», «+» и « » добавить устройство.

«S/N (сер. номер) добавление». Введите имя пользователя устройства, пароль и S/N после сканирования QR-кода (код напечатан на этикетке), нажмите «Submit», чтобы задать имя устройства и группу, нажмите «Finish», и добавление выполнено успешно.

Шаг 4: Предварительный просмотр в реальном времени Выберите «Реальное время» и « » для входа в список устройств в главном интерфейсе, выберите канал для предварительного просмотра в группе, вы увидите живое видео после нажатия «Готово».. 15

14

5.5 Настройка IP-канала

Прежде чем получить доступ к IP-каналу и настроить его, убедитесь, что сетевое соединение регистратора правильное и действительное. Шаг 1: Выберите «Меню» Камера» Добавить камеру», чтобы войти в интерфейс «Добавить камеру». Шаг 2: Добавьте IP камеру автоматически или вручную. Для автоматического нажмите «Автоматическое добавление». Для добавления вручную, нажмите «Добавить», интерфейс поиска устройств автоматически выполнит поиск протокола «Onvif» или «Private» (если IP камера нашей компании рекомендуем выбрать «Private»), выберите добавляемое IP-устройство и нажмите «Add», выберите Добавить канал, нажмите «Сохранить», чтобы завершить добавление.

5.6 Настройки записи

Примечание: Устройство открывает все каналы по умолчанию на 24 часа записи.

Шаг 1: Выберите «Меню» Запись» Расписание», чтобы войти в интерфейс «Расписание».

Шаг 2: Выберите канал и тип записи в соответствии с фактическими потребностями. Удерживая левую кнопку мыши, перетащите указатель мыши на диаграмму периода времени или нажмите « », чтобы установить расписание записи.

12

8. Отказ от ответственности

Исключения или ограничения ответственности, пожалуйста, обратите особое внимание на:

- если в результате следующих причин, регистратор прекращает работу по какой-либо из причин, связанных с нанесением телесных повреждений или материального ущерба, нанесенные Вам или третьему лицу, неспособность установить или использовать регистратор должным образом, как требуется, форс-мажор, ваши собственные или сторонние причины, компания не несет за это ответственности.
2. (включая, помимо прочего, использование сторонних продуктов, программного обеспечения или компонентов и т. д.)
3. Компания не заявляет и не подразумевает, что этот продукт применим для специального назначения. Этот продукт не может использоваться в других сферах жизнедеятельности, в других приложениях и т.д. Любые убытки или ответственность, возникшие в результате вышеуказанного использования, будут на ваш страх и риск.
4. Этот продукт, при правильной установке и использовании, может обнаружить несанкционированное вторжение на охраняемый объект, но не может способствовать избеганию несчастных случаев или травм или повреждения имущества. В своей повседневной жизни вы должны быть бдительны и укреплять свои знания о безопасности и применять соответствующие меры.
5. Компания не несет ответственности за любые косвенные, случайные, штрафные убытки, претензии, потерю имущества или потерю каких-либо данных или документов. В максимальной степени, разрешенной законом, ответственность за компенсацию компании не должна превышать сумму, которую вы заплатили за этот продукт.

16

Руководство по эксплуатации
Назначение

Блок питания стабилизированный (далее — блок питания) АТ-12/15 (АТ-12/30, АТ-12/50, АТ-24/30) предназначен для питания электрорадиоаппаратуры выпрямленным стабилизированным напряжением 12В (24В для АТ-24/30), током не более 1,5А (для АТ-12/15), 3,0А (для АТ-12/30, АТ-24/30) и 5,0А (для АТ-12/50). Перед эксплуатацией необходимо ознакомиться с данным руководством.

Эксплуатационные режимы

Диапазон температур: от +10°С до +40°С.
Относительная влажность воздуха: не более 80%.
Блок питания имеет встроенную защиту от короткого замыкания на выходе.

Технические характеристики.

№ п/п	Наименование параметра	Значение параметра			
		АТ-12/15	АТ-12/30	АТ-12/50	АТ-24/30
1	Напряжение сети, В~	100-240			
2	Частота тока, Гц	47-63			
3	Номинальный ток нагрузки, А	1,5	3,0	5,0	3,0
4	Максимальный ток нагрузки, А	2,0	3,5	5,5	3,5
5	Выходное напряжение, В	12,6±0,2			24±0,2
6	Габаритные размеры, мм	127 x 76 x 60			
7	Масса, кг (не более)	0,3	0,35	0,35	0,35

Указания по технике безопасности

Запрещается включать блок питания в сеть при снятой крышке, а также при разбитом корпусе или крышке. Замену плавкой вставки запрещается производить при включенном в сеть блоке питания.

Подготовка к работе и правила эксплуатации

Для проверки работоспособности блока питания вставить штепсельную вилку сетевого шнура в розетку питающей сети, при этом должен засветиться на верхней крышке индикатор зеленого цвета. Для замены плавкой вставки необходимо снять верхнюю крышку. Провод для питания аппаратуры подключается к зажимам на нижней стороне корпуса. При подключении блока питания соблюдайте полярность. Блок питания предназначен для эксплуатации внутри помещений. Блоки питания АТ-12/15, АТ-12/30, АТ-12/50 имеют регулировку напряжения на выходе в диапазоне от 12В до 14,5В.

Расположение потенциометра для регулировки выходного напряжения 

Правила хранения

Блок питания следует хранить в отапливаемых и вентилируемых помещениях при температуре от +5°С до +40°С и относительной влажности до 80% в упаковке производителя.

Гарантийные обязательства

Предприятие-изготовитель гарантирует нормальную работу блока питания в течение 1 года с момента продажи.

- Гарантийные обязательства не выполняются в случае:
- выхода из строя блока питания вследствие несоблюдения инструкции по эксплуатации;
 - выхода из строя блока питания вследствие механических повреждений.

Блок питания стабилизированный

- АТ-12/15 АТ-12/30 АТ-12/50 АТ-24/30

признан годным для эксплуатации.



Предприятие-изготовитель: ООО "Аккорд-2001"
129301, Россия, г. Москва, ул. Космонавтов, д. 14, корп. 2
Тел./факс: (495) 682-05-47, 686-33-56
<http://www.accordtec.ru>, e-mail: info@accordtec.ru