



РУКОВОДСТВО ПОЛЬЗОВАТЕЛЯ

Линейно-интерактивный ИБП



Прочитайте и сохраните данное руководство!

Благодарим за выбор данного продукта. Руководство представляет собой важную инструкцию, которой необходимо следовать в ходе установки, технического обслуживания и эксплуатации ИБП. При возникновении проблем с устройством, внимательно прочитайте руководство, прежде чем звонить в службу сервисного обслуживания клиентов. Для детального ознакомления с модельным рядом продукции SVC посетите официальный сайт: www.svc.kz

1. Аннотация

Данное руководство содержит важные инструкции по безопасности. Для последующего использования храните данное руководство в удобном месте.

2. Комплектация

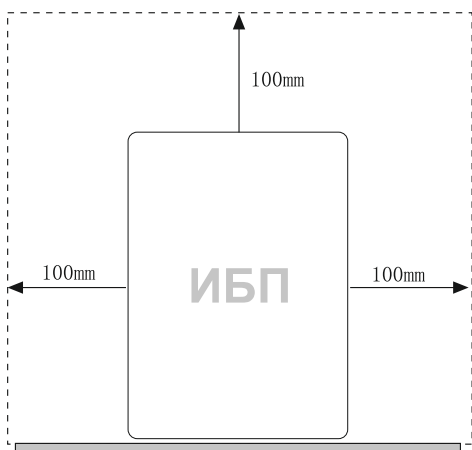
- ИБП
- Кабель сетевого питания
- Диск с программным обеспечением
- USB шнур для подключения к ПК
- Руководство по эксплуатации
- Гарантийный талон

3. Распаковка и проверка

Осмотрите упаковку на наличие повреждений. В случае, если найдены повреждения, немедленно обратитесь по месту приобретения. Сохраните упаковку для возможной перевозки ИБП в будущем.

4. Размещение ИБП

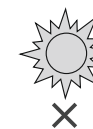
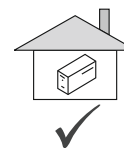
ИБП устанавливается на устойчивой сухой поверхности в хорошо проветриваемом помещении вдали от прямых солнечных лучей. Вокруг ИБП оставляют зазор в 100 мм в целях обеспечения надлежащей вентиляции.



ИБП предназначен для использования только внутри помещения. Хотя Ваш ИБП весьма прочный, его внутренние детали не защищены от воздействия окружающей среды.

Просим Вас соблюдать следующие инструкции:

- Избегать прямых солнечных лучей.
- Избегать повышенной температуры.
- Избегать повышенной влажности и проливаний жидкостей.
- Избегать накопление пыли.



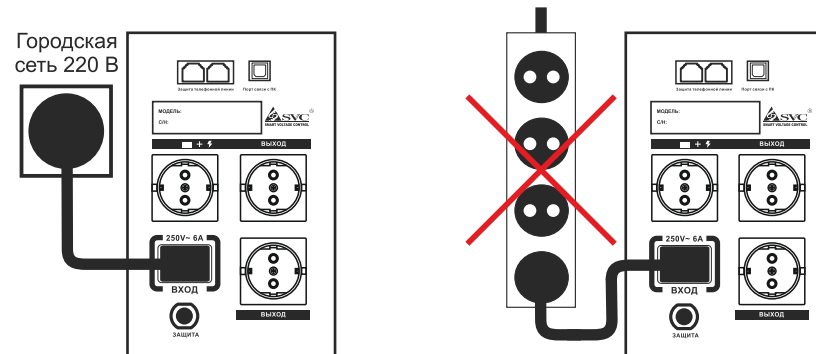
Устройство предназначено только для использования внутри помещения. Внимательно ознакомьтесь с инструкциями во избежание повышенной температуры, попадания пыли, влаги или жидкостей.

5. Подключение ИБП к сети

Подключите силовой кабель к заземленному 3-контактному разъему.

⚠ ВАЖНО:

ИБП нельзя подключать к сетевому фильтру или стабилизатору.

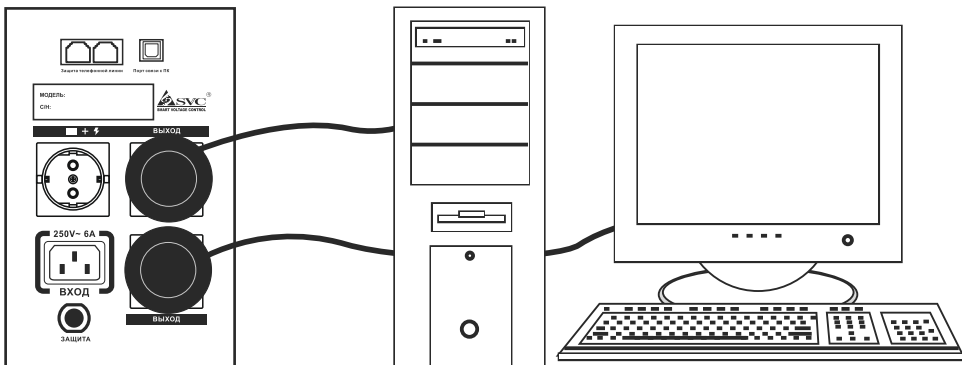


6. Подключение оборудования к ИБП

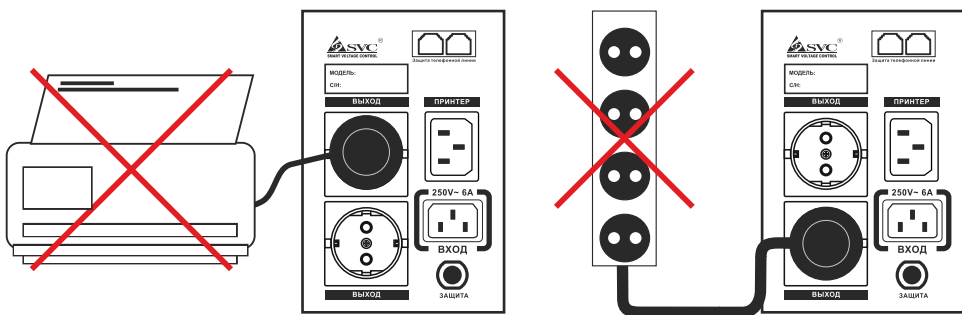
⚠ ВАЖНО:

Данный тип выходных разъёмов избавит от неудобств и дополнительных затрат на приобретение специализированных шнуров.

Теперь подключайте нагрузку (компьютер, монитор) к выходным разъемам на задней панели ИБП.



- Лазерный принтер и прочие энергоёмкие устройства подключайте ТОЛЬКО в разъем «ПРИНТЕР» (присутствует не на всех моделях).
- Запрещается подключать стабилизаторы напряжения или удлинители к разъемам ИБП.



Запустите ИБП, нажав на кнопку, расположенную на передней панели. Теперь ИБП готов к использованию. Включите Ваше оборудование.

7. Индикаторы и элементы управления ИБП

⏻ Кнопка включения

При нажатии в течении 2-х секунд на кнопку расположенную на передней панели, на выходы ИБП начинает поступать питание. Чтобы выключить питание, нажмите на кнопку в течении 2-х секунд еще раз.

Модели V500F, V600F, V650, V800F, V1000F, V1200F, V1500F:

● NORMAL

Состояние работы от городской сети

- Режим ожидания, ИБП подключен к сети, электропитание на выходы не подается. Синий индикатор моргает.

- ИБП подает стабилизированное электропитание на выходы. Синий индикатор, горит непрерывно.

● OVERLOAD

Состояние перегрузки устройства

- Непрерывный звуковой сигнал. В это время ИБП защищает себя. Необходимо немедленно уменьшить нагрузку. Моргает желтый индикатор.

● BACKUP

Состояние работы от батареи

- Зуммер подает сигнал каждые 8 секунд. Выходы ИБП питаются от батареи. Расчетное время работы обычного ПК составляет 3-20 минут. Моргает красный индикатор.

● BACKUP

Состояние работы от батареи, при низком остаточном уровне заряда батареи

- Зуммер подает частые сигналы, когда заряд батареи подходит к концу. Данные нужно немедленно сохранить, выйти из всех приложений и завершить работу операционной системы. Моргает красный индикатор.

8. Дополнительные функциональные возможности

- **Автоматическое включение ИБП:** В случае, если в городской сети пропадает электричество, ИБП переходит в состояние работы от батареи. По истечению времени обеспечения резервного питания от батареи ИБП выключится, как только в городской сети появится напряжение, Ваш ИБП автоматически включится.

Функцией автоматического включения ИБП оснащены все модели, кроме V500F.

- **Бесшумный режим:** В случае, когда пропадает питание в городской сети, ИБП переходит в режим работы от батареи. В этом режиме, зуммер подаёт сигнал каждые 8 секунд. Чтобы перейти в бесшумный режим, необходимо кратковременно нажать на кнопку питания.
- **Программное обеспечение:** ИБП V-1000F, V-1200F и V-1500F имеют USB разъём, расположенный на задней части устройства. Он предназначен для связи с компьютером. Используйте USB шнур, входящий в состав Вашего устройства для подключения ИБП к компьютеру. После подключения необходимо установить ПО с диска или скачать последнюю версию на сайте: www.svc.kz. ПО имеет удобный интерфейс и переведен на русский язык, с

его помощью Вы сможете автоматически выключать компьютер, а так же следить за состоянием ИБП в режиме on-line.

Дополнительные функции доступны опционально к каждой конкретной модели.

ВАЖНО:

При включённом бесшумном режиме, зуммер подаст сигналы только в случае перегрузки или критически низком, остаточном заряде батареи.

9. Обслуживание батареи / заряд батареи

При первом запуске ИБП, батарею необходимо зарядить полностью, на первую зарядку батареи требуется 15 часов. При неиспользовании в течение долгого времени батарея разряжается сама по себе, что может отразиться на сроке годности батареи или привести к ее преждевременной порче. Необходимо избегать повышенных температур вокруг ИБП, что также может привести к порче батареи.

Батарея заряжается, если ИБП подключен к сети. Для полной зарядки требуется от 6 до 8 часов. Время обеспечения резервного питания зависит от степени заряда батареи и подключенной нагрузки.

ВАЖНО:

Устройство оснащено автономным источником питания (батареей). Выходные разъемы могут быть под напряжением, даже если ИБП не подключен к городской сети.

Устройство работает под высоким напряжением, опасным для человека. Ремонт должен выполняться квалифицированным персоналом. Запрещается открывать крышку и ремонтировать ИБП самим. Внутри нет деталей, которые можно отремонтировать простому пользователю. Обращайтесь только в авторизованные сервис-центры: www.svc.kz/support

10. Устранение неисправностей

Таблица по устранению неисправностей описывает большинство трудностей, с которыми Вы можете столкнуться при эксплуатации ИБП. Если ИБП не исправен, перед тем, как обратиться в службу поддержки, рекомендуется ознакомиться со следующими советами:

- Подключен ли ИБП в исправную сетевую розетку?
- Соответствует ли и напряжение сети указанным характеристикам?
- В норме ли предохранитель на задней стенке ИБП?

ВАЖНО:

Во избежание возгорания заменяйте штатный предохранитель только на схожий с ним по типу и параметрам. В случае если сработал автоматический предохранитель, защёлкните его обратно.

ТАБЛИЦА УСТРАНЕНИЯ НЕИСПРАВНОСТЕЙ

| Симптомы | Потенциальные причины | Необходимые меры |
|---|---|---|
| ИБП не включается | ИБП не подключен к сети или перегружен | Подключите к сети переменного тока или уменьшите нагрузку |
| | Сработал предохранитель | Защёлкните автоматический либо замените механический предохранитель на задней стенке ИБП |
| | Опасное входное напряжение | Проверьте входное напряжение специальным тестером |
| | ИБП неисправен | Отправьте устройство в ближайший сервисный центр www.svc.kz/support |
| Горит красный индикатор и зуммер подаёт сигнал каждые 8 секунд | ИБП внезапно переключается в режим батареи несмотря на работу от сети | Сохраните данные и немедленно завершите работу ОС. В сети опасное напряжение |
| Горит красный индикатор и зуммер подаёт непрерывный звуковой сигнал | Оставшееся время работы от батареи менее 1 минуты | Сохраните данные и немедленно завершите работу ОС. |
| Время работы от батареи меньше указанного | ИБП перегружен | Уменьшите нагрузку |
| | Батарея заряжена не полностью | Зарядите батарею в течении 6-8 часов |
| | Зарядное устройство вышло из строя | Обратитесь в сервис-центр www.svc.kz/support |

При звонке в службу поддержки необходимо сообщить следующую информацию:

- Наименование модели и серийный номер
- Полное описание проблемы

12. Описание элементов задней панели

11. Технические характеристики

| Модель | V-500-F | V-600-F | V-650-F | V-800-F | V-1000-F | V-1200-F | V-1500-F |
|--|------------------------------|-------------------|-----------------|-----------------|-------------------|-------------------|-----------------|
| Мощность ВА | 500ВА | 600ВА | 650ВА | 800ВА | 1000ВА | 1200ВА | 1500ВА |
| Мощность Вт | 300Вт | 360Вт | 400Вт | 480Вт | 600Вт | 720Вт | 900Вт |
| Диапазон работы AVR | 165-275 | | | | | | |
| Напряжение на выходе | 220 +/- 10% | | | | | | |
| Форма выходного сигнала | Аппроксимированная синусоида | | | | | | |
| Частота выходного сигнала | 50 Гц | | | | | | |
| Характеристики батареи | 12В/4,5 А-ч*1 шт. | 12В/7,5 А-ч*1 шт. | 12В/9 А-ч*1 шт. | 12В/9 А-ч*1 шт. | 12В/7,5 А-ч*2 шт. | 12В/7,5 А-ч*2 шт. | 12В/9 А-ч*2 шт. |
| Время работы от батареи | 3-20 минут | | | | | | |
| Уровень шума | Менее 45 дБ | | | | | | |
| Рабочая температура | 0-45 градусов С | | | | | | |
| Влажность | 10-90% без конденсации | | | | | | |
| Масса (кг) | 4 | 4,7 | 5,2 | 6,2 | 10 | 10,5 | 11,5 |
| Время заряда (ч) | 6-8 часов | | | | | | |
| Время перехода в режим батареи (м.сек) | < 5 м.сек | | | | | | |
| Защита от перегрузок и короткого замыкания | Есть | | | | | | |
| Защита от полного разряда батареи | Есть | | | | | | |
| Бесшумный режим | Нет | | | | | | |
| Автоматическое включение ИБП | Нет | | | | | | |

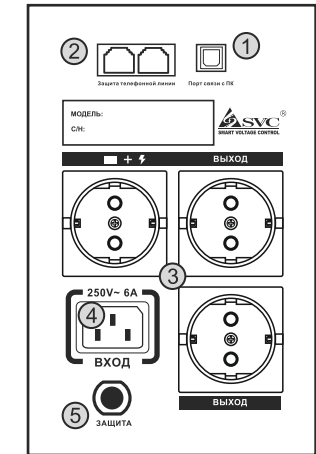
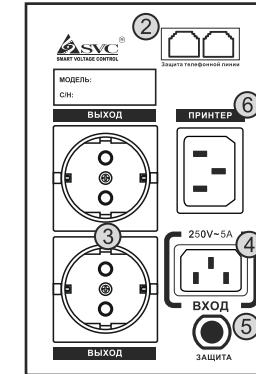
*Изготовитель оставляет за собой право вносить изменения в спецификацию и комплектацию оборудования.

V1000F/V1200F/V1500F

V500F/V600F/V650F



V800F



- ① USB-порт
- ② Защита телефонной линии
- ③ Стабилизированные выходные разъёмы
- ④ Разъём или шнур подключения ИБП к городской сети 220В
- ⑤ Предохранитель (автоматический или механический)
- ⑥ Разъём для подключения лазерного принтера и других энергоёмких устройств

*Изготовитель оставляет за собой право вносить изменения в спецификацию и комплектацию оборудования.