



# КРАТКАЯ ИНСТРУКЦИЯ ПО ЭКСПЛУАТАЦИИ

8-канальный IP видеореги­стратор  
4-канальный мультигибридный  
видеореги­стратор

## PVDR-A1-04M1 v.5.4.2



[www.polyvision.ru](http://www.polyvision.ru)

# Условия безопасной эксплуатации

## ВНИМАНИЕ!

Перед тем, как начать использовать изделие, внимательно прочитайте данное руководство по эксплуатации.

### ОПАСНОСТЬ ПОРАЖЕНИЯ ЭЛЕКТРИЧЕСКИМ ТОКОМ



Предупреждение о наличии внутри корпуса изделия неизолированных электрических цепей, которые могут представлять опасность для человека. Для снижения риска поражения электрическим током не разбирайте устройство.



### ВНИМАНИЕ!

Ремонт и техническое обслуживание изделия должно осуществляться только квалифицированным техническим персоналом.

- Во избежание случаев поражения электрическим током и потери гарантии не разбирайте устройство.
- Не подвергайте устройство ударам и сильным вибрациям.
- Не используйте источники питания, которые по характеристикам отличаются от требуемого.
- Установка данного устройства должна соответствовать всем требованиям безопасности.
- Не используйте дополнительное оборудование, которое не совместимо и не рекомендовано производителем.
- Технические характеристики и дизайн продукта могут быть изменены без предварительного уведомления.

## Производитель и сертификация

**Производитель:** HANGZHOU XIONGMAI TRADING CO., LTD 9th floor, building 9, Yinhu innovation center, No.9 fuxian road, Yinhu street, Hangzhou, China.

**Импортер:** ООО «Бизнес Центр Алгоритм», 350049, г.Краснодар, ул. им.Тургенева, д.135/1, офис 515. Тел.: +7(861)201-52-41.

**Срок гарантии:** 30 месяцев от даты производства, указанной на этикетке.

**Сведения о сертификации:** запросите копию сертификата соответствия у продавца.



# 1. Технические характеристики

МОДЕЛЬ		PVDR-AI-04MI v.5.4.2
Система	Тип ОС	Embedded Linux
	Функционал	Пентаплекс
	DSP-процессор	Hisilicon Hi3520D V200
Входы/ выходы	Видеовходы	4 BNC
	Видеовыходы	1 HDMI, 1 VGA (макс. 1920x1080)
	Аудио входы/выходы	1/1 RCA
	Тревожные входы/выходы	Нет
	Послед. интерфейсы	Нет
	USB-порты	2xUSB2.0
	Сетевой интерфейс	RJ-45, Ethernet 10/100 M6
	Запись	Компрессия видео/аудио
Поддерживаемые камеры		4x1080N (AHD, TVI, CVI)/4x720p(AHD, TVI, CVI)/2x720p(AHD, TVI, CVI)+2IPx720p 8IPx1080p
Одновр.воспр.		До 8 (в зависимости от режима)
Скорость зап.		До 25 к/с
Режимы записи		Постоянно/По расписанию/По движению
Архив	Жёсткие диски	1 SATA (до 10ТБ)
	Архивация	USB, по сети
Сеть	Протоколы	ONVIF, Cloud(P2P), TCP/IP, HTTP, DHCP, PPPoE, FTP, DDNS, NTP, RTSP, SMTP, ARSP, DAS, PMS
	Удалённый доступ	Web-интерфейс; ПО для Windows, MacOS, Android, iOS
Прочее	Управление	USB-мышь, Кнопки на передней панели, По сети
Эксплуатация	Питание	DC 12В (2А)
	Температура эксплуатации	-10...+55°C
	Материал	Металл, Пластик
	Габаритные размеры	255x225x45 мм

## 2. Описание

### 2.1 Комплектация

№	НАИМЕНОВАНИЕ	№	НАИМЕНОВАНИЕ
1	Видеорегистратор	4	USB-мышь
2	Краткая инструкция по эксплуатации	5	Винты для крепления жёстких дисков
3	Внешний блок питания DC 12В (2А)	6	CD-диск с программным обеспечением

### 2.2 Передняя панель



№	ОПИСАНИЕ	№	ОПИСАНИЕ
1	ИК-приёмник (не исп.)	5	Кнопка «Главное меню»
2	Световой индикатор питания	6	Кнопка «Menu»
3	Световой индикатор тревоги	7	Кнопка «Выход/Отмена» Навигационные кнопки, Кнопка «Ввод»
4	Световой индикатор записи		

### 2.3 Задняя панель




№	ОПИСАНИЕ	№	ОПИСАНИЕ
1	BNC-разъёмы для подключения видеокамер	6	Сетевой разъём RJ-45
2	HDMI видеовыход	7	USB порты
3	Аудиовход RCA для микрофонов	8	Гнездо питания DC12В
4	Аудиовыход RCA	9	Винт для заземления
5	VGA видеовыход		

## 3. Установка жёстких дисков

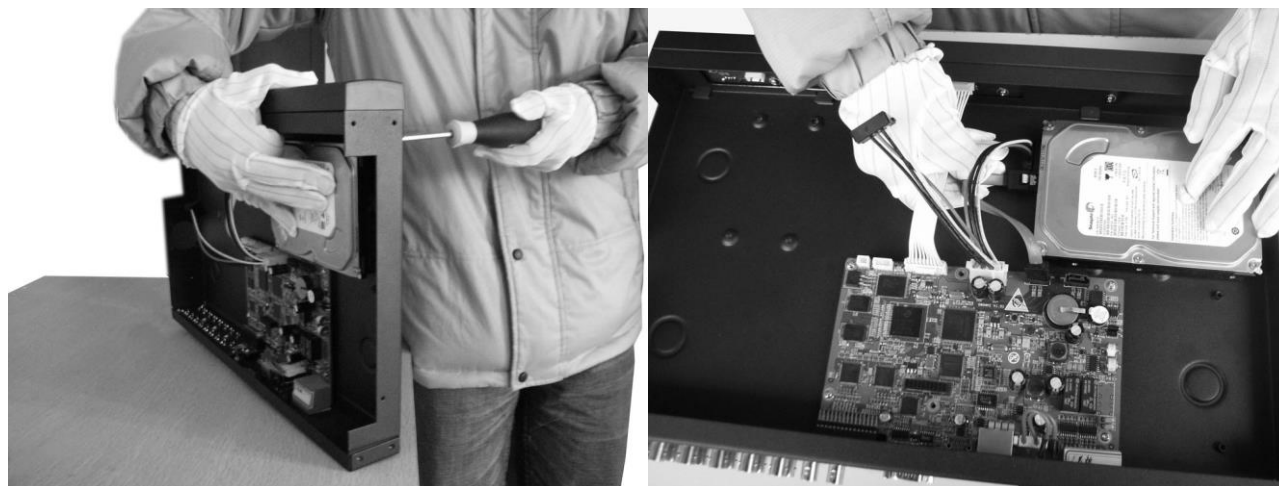
**!!!** Жесткие диски не входят в комплект и приобретаются отдельно.

**!!!** Лучше использовать специальные жёсткие диски из списка рекомендуемых. Это может помочь избежать множества проблем и увеличить ресурс их работы в составе системы видеонаблюдения.

ПРОИЗВОДИТЕЛЬ	МОДЕЛЬ	ЁМКОСТЬ
	WD10PURX	1 ТБ
	WD20PURX	2 ТБ
	WD30PURX	3 ТБ
	WD40PURX	4 ТБ
	WD60PURX	6 ТБ
	SV35.5 ST1000VX000	1 ТБ
	SV35.5 ST2000VX000	2 ТБ
	SV35.5 ST3000VX000	3 ТБ
	SV35.5 ST4000VX000	4 ТБ
	SkyHawk ST1000VX005	1 ТБ
	SkyHawk ST2000VX008	2 ТБ
	SkyHawk ST3000VX010	3 ТБ
	SkyHawk ST4000VX007	4 ТБ
	SkyHawk ST6000VX0023	6 ТБ
	SkyHawk ST8000VX0022	8 ТБ
	SkyHawk ST10000VX0004	10 ТБ

**Для установки жёстких дисков следуйте указаниям:**

- 1) Убедитесь, что устройство обесточено.
- 2) Открутите винты, фиксирующие крышку.
- 3) Снимите крышку.
- 4) Установите жёсткий диск и зафиксируйте винтами
- 5) Подключите жёсткий диск (DATA и питание).
- 6) Установите крышку обратно и зафиксируйте её винтами



После запуска устройства требуется отформатировать жёсткий диск.

## 4. Мониторинг

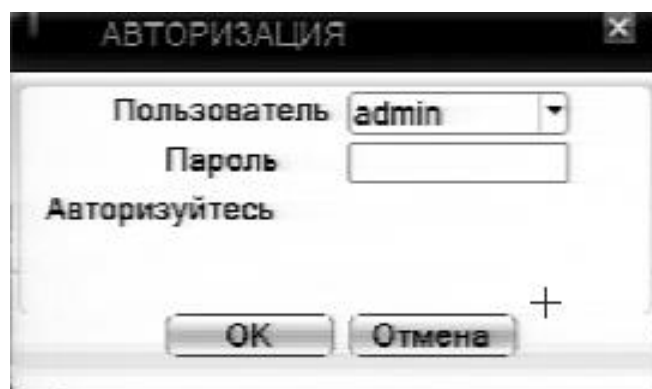
В данном режиме отображаются все каналы в реальном времени с индикацией состояния каждого канала.



№	ОПИСАНИЕ	№	ОПИСАНИЕ
	Идёт видеозапись		Потеря сигнала
	Сработка детектора движения		Канал заблокирован

## 5. Авторизация в системе

После включения устройства, при попытке входа в меню, устройство предложит авторизоваться. Далее появится окно, где необходимо будет выбрать пользователя и ввести пароль с помощью виртуальной клавиатуры.



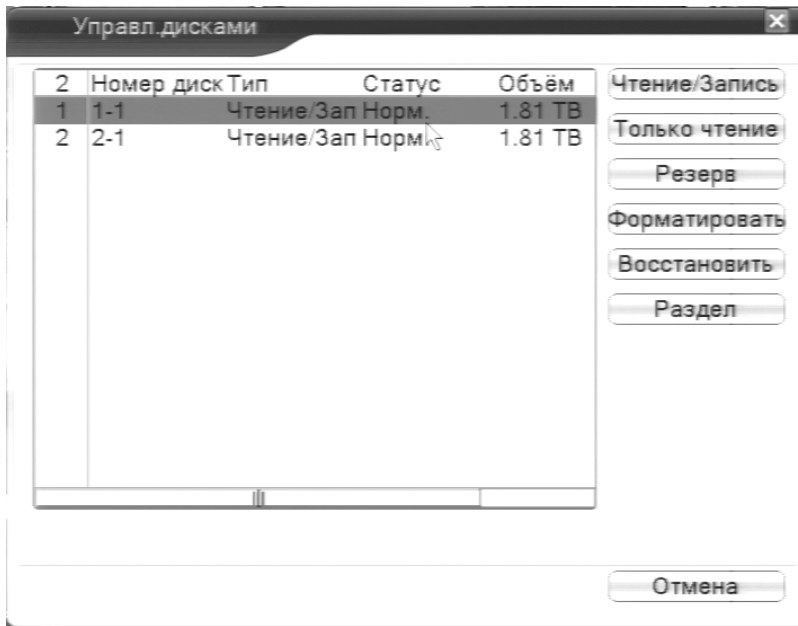
ЛОГИН	ПАРОЛЬ
admin	без пароля
guest	без пароля

**!!!** Для вашего удобства и безопасности измените пароли учётных записей.

**!!!** Если вы ввели 3 раза неправильно пароль, то регистратор будет заблокирован до перезагрузки.

**!!!** Если вы забыли пароль, то для его восстановления зайдите в отдел «Сервис» на сайте [www.polyvision.ru](http://www.polyvision.ru).

## 6. Управление жёсткими дисками



В случаях, если жёсткий диск не поддерживается, неправильно установлен, повреждён, не отформатирован или заполнен, система выдаст Вам сообщение.

Для форматирования жёсткого диска нужно сделать следующее: **Главное меню -> Инструменты -> Управление дисками -> Форматировать.**

После форматирования установите диску атрибут **Чтение/Запись.**

## 7. Сетевые настройки

Для настройки сетевых параметров устройства выберите **Главное меню -> Система -> Сеть.** Настройки по умолчанию приведены в таблице.

ПАРАМЕТР	ЗНАЧЕНИЕ
<b>IP-адрес</b>	192.168.1.10
<b>Маска подсети</b>	255.255.255.0
<b>Шлюз</b>	192.168.1.1
<b>TCP порт</b>	34567
<b>Web порт</b>	80

Включите **DHCP** для автоматического получения IP-адреса.

**!!!** Подключаемые IP-камеры должны иметь адреса в той же подсети. Например, если регистратор имеет IP-адрес 192.168.1.10, то камеры должны иметь адреса 192.168.1.11, 192.168.1.12, 192.168.1.13 и т.д.

## 8. Управление каналами

Данные регистраторы имеют несколько режимов работы (см. ТХ «Поддерживаемые камеры»).

Для установки нужного режима работы выберите **Главное меню -> Система -> Цифровой -> Тип канала.**

**!!!** Обратите внимание, что для каждого режима разное количество каналов в режиме воспроизведения.

Для добавления и подключения IP-камер выберите **Главное меню -> Система -> Цифровой Цифр.каналы.**

**Канал:** выбор канала.

**Активировать/Вкл.:** вкл./выкл. канал.

**Синхр. времени:** тип синхронизации времени.

**Декодир.:** тип декодирования канала.

**Тип подключения:** Одно подключение – к регистратору можно подключить только одно устройство для мониторинга. Мультиподключение – к регистратору можно подключить несколько устройств, изображение с которых будет чередоваться на одном канале.

Для подключения камеры нажмите кнопку **Добавить**.

Далее нажмите кнопку **Поиск** для автоматического обнаружения устройств. Далее двойным щелчком ЛКМ выберите из списка подключаемое устройство. После выбора устройства автоматически заполнятся все верхние поля.

Если подключаемое устройство имеет пароль, то его необходимо ввести в специальное поле.

**Удал.доступ:** канал подключаемого устройства. Для IP-камер – 1. Для регистратора – номер канала, который требуется подключить.

**Протокол:** выбор протокола, по которому будет производиться подключение. NETIP – протокол Polyvision. ONVIF – универсальный протокол.

**!!!** При подключении по протоколу ONVIF в большинстве случаев передача аудио и запись по детекции движения будет не доступна.

1	Имя конфиг.	Тип устр.	IP-адрес	Удал.доступ
1	chConfig01	IPC	192.168.0.139	1

1	Имя устройства	MAC	IP-адрес	Порт
1	ONVIF	003e0b016232	192.168.0.139	889



## 9. Настройки записи

**!!!** Для записи в регистратор должен быть установлен жёсткий диск.

Канал	<input type="text" value="1"/>	Резерв	<input type="checkbox"/>
Длина	<input type="text" value="60"/> мин.	Предзапись	<input type="text" value="5"/> сек.
Режим	<input checked="" type="radio"/> Расписание <input type="radio"/> Вручную <input type="radio"/> Стоп		
Неделя	<input type="text" value="Вт"/>	Пост.	<input type="checkbox"/>
Период 1	<input type="text" value="00:00 - 24:00"/>	Движ.	<input checked="" type="checkbox"/>
Период 2	<input type="text" value="00:00 - 24:00"/>	Трев.	<input type="checkbox"/>
Период 3	<input type="text" value="00:00 - 24:00"/>		<input type="checkbox"/>
Период 4	<input type="text" value="00:00 - 24:00"/>		<input type="checkbox"/>

Для форматирования жёсткого диска выберите **Главное меню -> Инструменты -> Упр.HDD**. После форматирования установите жёсткому диску атрибут **Чтение-Запись**.

Для настройки записи выберите **Главное меню -> Запись -> Настр.записи**.

**Канал:** выбор канала записи.

**Резерв:** функция резервной записи канала.

**Длина:** выбор продолжительности одного видеофайла (1 – 120 мин.).

**Предзапись:** время предзаписи (опция).

**Режим:** выбор режима записи: по расписанию, вручную (круглосуточно), стоп (не записывать).

**Периоды 1-4:** установка интервалов записи по расписанию.

**Пост.:** постоянная запись для определённого интервала времени.

**Движ.:** запись по детектору движения (потери сигнала, закрытию обзора и т.д.) для определённого интервала времени.

**!!!** Для работы записи по движению требуется настройка детектора движения.

**Трев.:** запись по сработке подключенных датчиков (опция) для определённого интервала времени.

## 10. Воспроизведение

Существует 2 способа перехода в режим воспроизведения видеоархива.

1) Нажимаем ПКМ на экране и выбираем пункт **Воспроизведение**.

2) **Главное меню -> Запись -> Воспроизведение**.

**!!!** Обратите внимание, что для воспроизведения видеоархива жёсткий диск должен иметь статус **Чтение** или **Чтение/Запись**.



Выберите нужные дату и каналы, видео с которых Вы хотите посмотреть. Далее нажмите кнопку **Воспроизвести**. Используйте кнопки перемотки и временную диаграмму для выбора нужного интервала времени.

**!!!** Количество одновременно просматриваемых каналов в режиме воспроизведения зависит от модели регистратора и режима его работы.

# 11. Архивация

Фрагменты видеоархива можно скачать на внешние USB-накопители. Для этого необходимо подключить накопитель к порту USB видеорегистратора.

В правом нижнем углу панели воспроизведения, будет доступна кнопка архивирования, при нажатии на которую появится окно архивации с указанием информации об общем и свободном объёмах внешнего подключённого накопителя.

В этом окне также можно выбрать тип компрессии архива. Для архивации выбранных файлов нажмите кнопку **Старт**.

Тип  Чтение/Запись

Канал

Время начала

Время окончания

0	Канал	Имя файла	Объём

Требуется/Свободно: 0.00 KB / 2.95 GB

Формат архива

## 12. Подключение через ПО VMS

Дистрибутив программного обеспечения VMS можно скачать с официального сайта [www.polyvision.ru](http://www.polyvision.ru).

1) Установите ПО VMS на ПК, следуя подсказкам мастера установки.

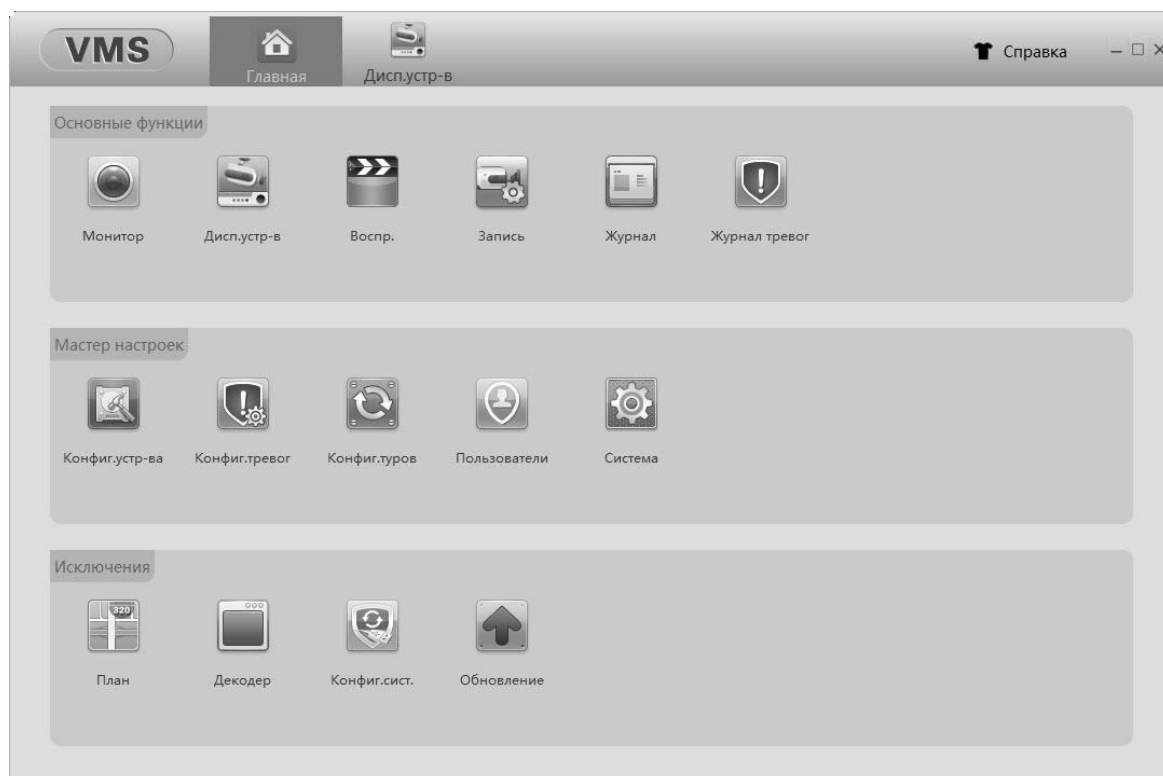
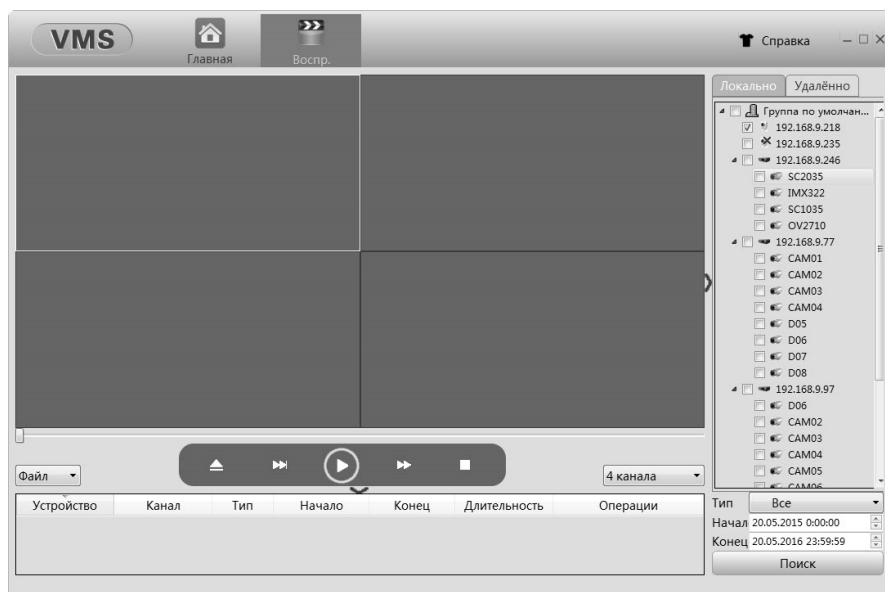
2) Запустите ПО. Авторизуйтесь в системе. По умолчанию пароль для пользователя admin: **admin**.

3) После запуска программы для добавления устройства необходимо выбрать пункт меню **Дисп. устр-в**.

4) Если все подключено верно, то в результатах поиска можно будет увидеть новое устройство. Для добавления его в систему выделите нужное устройство и нажмите **Добавить**.

5) Для добавления устройства вручную/через облачный сервис нажмите кнопку **Доб. вручную**.

6) Для отображения видео запустите **Монитор** из главного меню, а далее двойным щелчком выберите канал/устройство.



## 13. Подключение через ПО CMS

Дистрибутив программного обеспечения CMS можно найти на CD-диске, поставляемом в комплекте с устройством, или скачать последнюю версию с официального сайта [www.polyvision.ru](http://www.polyvision.ru).

7) Установите ПО CMS на ПК, следуя подсказкам мастера установки.

8) Запустите ПО. Авторизуйтесь в системе. По умолчанию пароль для пользователя **super** не задан (в поле пароль пусто).

9) После запуска программы для добавления устройства необходимо выбрать пункт меню **Система**, а далее чуть выше **Диспетчер устройств**.

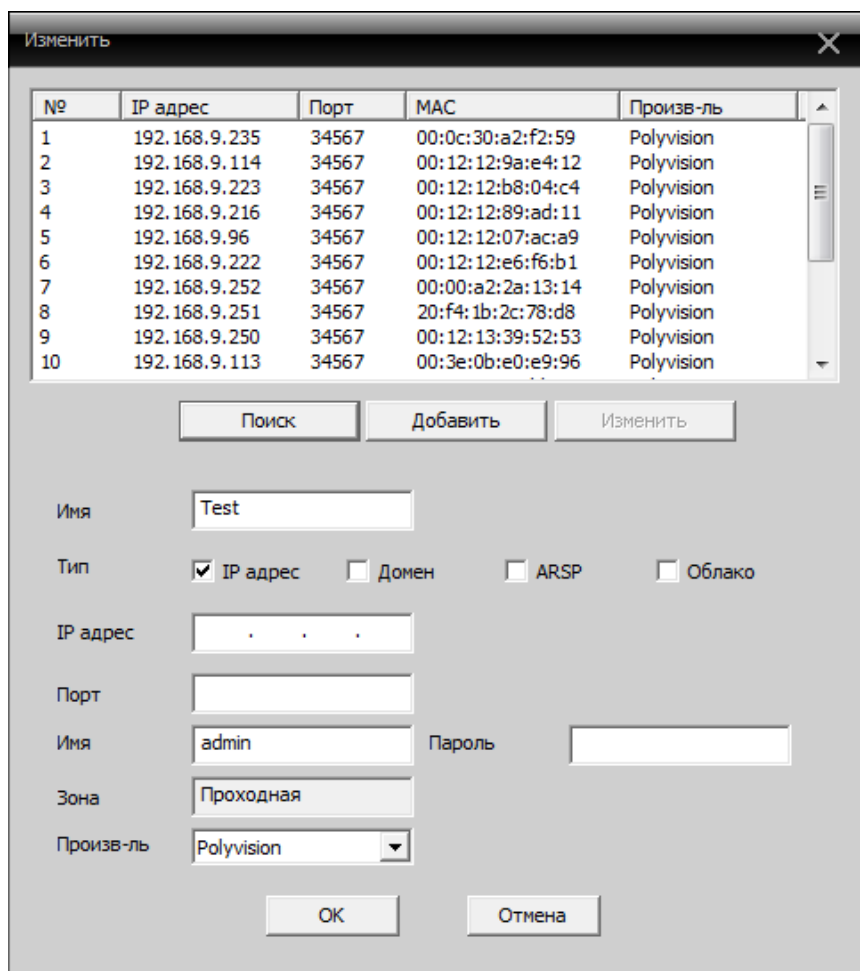
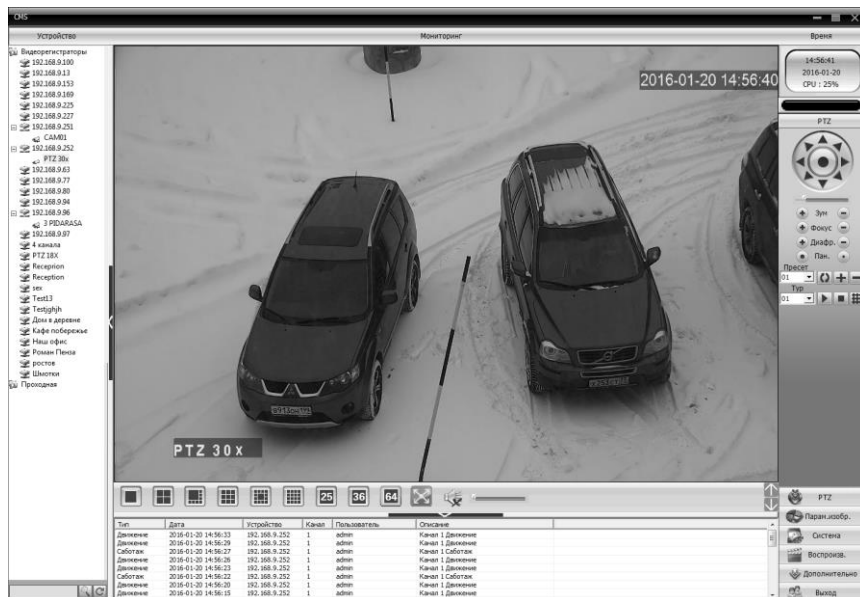
10) В диспетчере устройств **добавьте зону** (директорию), которой будет принадлежать устройство (например, проходная).

11) Далее в созданную зону можно **добавить устройство**. В появившемся окне можно воспользоваться автоматическим поиском, нажав кнопку **Поиск**.

12) Если все подключено верно, то в результатах поиска можно будет увидеть новое устройство. Для добавления его в систему выделите нужное устройство и нажмите **Добавить**.

13) Для изменения сетевых параметров используйте кнопку **Изменить**.

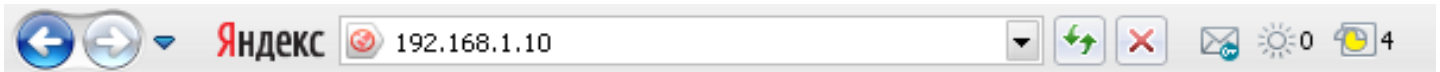
14) После успешного добавления устройство появится в списке слева. Для воспроизведения изображения перетащите добавленное устройство из списка в область **Мониторинг**.



## 14. Подключение через web

Для подключения регистратора через web-интерфейс следуйте инструкциям, приведённым далее.

- 1) Запустите браузер **Internet Explorer**.
- 2) В настройках безопасности браузера (Сервис -> Свойства обозревателя -> Безопасность) разрешите все элементы управления **ActiveX**.
- 3) После окончания настройки браузера, наберите в адресной строке <http://XXX.XXX.XXX.XXX> (где XXX.XXX.XXX.XXX - IP-адрес устройства) и нажмите **Enter**.



4) Далее будет предложено установить надстройку **ActiveX**, что необходимо подтвердить.

5) После загрузки и установки элементов **ActiveX** Вам будет предложено авторизоваться в системе.

6) После правильного заполнения полей имени пользователя (admin) и пароля (изначально пароль отсутствует), вы сможете **увидеть web-интерфейс** устройства, как показано на рисунке ниже.



## 15. Облачный сервис

Данное оборудование поддерживает работу через облачный сервис, который позволяет подключаться к видеорегистратору через интернет, не имея статического IP-адреса.

Для такого подключения необходимо знать CloudID (серийный номер) вашего устройства. Его можно посмотреть в меню регистратора. Для этого выберите **Главное меню -> Инфо. -> Версия**. Серийный номер (CloudID) представляет собой 16-тизначный из цифр и букв.

**!!!** Для подключения через облачный сервис должны быть правильно заданы сетевые настройки и регистратор должен иметь выход в интернет. Проверить интернет-соединение можно в пункте Версия. Если соединение есть, то NAT статус должен иметь значение – подключен/связан.

Подключиться к регистратору через облачный сервис можно по средствам ПО для стационарных ПК (приложения CMS/VMS) или с мобильных устройств на базе ОС Android или IOS (приложения XMeYe). Кроме этого, через облачный сервис можно подключиться через сайты **xmeye.net** и **cloud.polyvision.ru**.

### CMS

При добавлении устройства выберите пункт Cloud и введите серийный номер.

### XMeYe

Скачайте и установите приложение XMeYe с **PlayMarket** или **Appstore** в зависимости от типа вашего смартфона/планшета.

Запустите приложение и для первого соединения выберите **Local login**. Далее нажмите на **+**, чтобы добавить новое устройств в список.

Введите произвольное имя, серийный номер (CloudID) вашего устройства, а также логин/пароль, в случае если вы уже установили их.

**!!!** Серийный номер можно считать в виде QR-кода из меню регистратора. Для просмотра QR-кода нужно запустить мастер быстрой настройки на регистраторе (проводник, гид).

Если всё заполнено верно, то в списке устройств появится ваш регистратор.

### Web

Для облачного доступа через web-интерфейс посетите сайт **xmeye.net** или **cloud.polyvision.ru**.

**!!!** При таком типе подключения должны выполняться все требования для работы через web-интерфейс. См. пункт «Подключение через web@».