

AA-07

AA-07

Exported on 06/16/2019

Table of Contents

| | | |
|----------|-----------------------------------------------------------|-----------|
| 1 | Описание устройства | 5 |
| 1.1 | Внешний вид..... | 5 |
| 2 | Технические характеристики..... | 6 |
| 2.1 | ОБЩИЕ ХАРАКТЕРИСТИКИ..... | 6 |
| 2.2 | ФУНКЦИОНАЛЬНЫЕ ВОЗМОЖНОСТИ | 6 |
| 3 | Конфигурирование через графический интерфейс | 8 |
| 3.1 | Главный экран..... | 8 |
| 3.2 | Настройки устройства..... | 8 |
| 3.3 | Настройки сети..... | 10 |
| 3.4 | Настройки доступа..... | 11 |
| 3.5 | Дополнительные настройки..... | 12 |
| 3.6 | О системе | 13 |
| 4 | Конфигурирование через web интерфейс..... | 15 |
| 4.1 | Вход | 15 |
| 4.2 | Главная | 16 |
| 4.2.1 | Информация о сети | 16 |
| 4.3 | Сеть..... | 17 |
| 4.3.1 | Настройки сети..... | 17 |
| 4.3.2 | Пользовательский NTP | 17 |
| 4.4 | Вызывная панель | 18 |
| 4.4.1 | Настройки SIP | 18 |
| 4.4.2 | Настройки вызова | 19 |
| 4.4.3 | Настройки устройства..... | 20 |
| 4.5 | Квартиры | 21 |
| 4.5.1 | Новая квартира..... | 21 |
| 4.6 | СКУД..... | 23 |
| 4.6.1 | Общие настройки | 24 |
| 4.6.2 | Управление замками | 24 |
| 4.6.3 | Открыть замок..... | 25 |
| 4.6.4 | Дополнительные настройки..... | 25 |

| | | |
|----------|--------------------------------------------------------------------------------------------------------------------------------------------------------------------------------|-----------|
| 4.6.5 | Идентификаторы | 26 |
| 4.6.5.1 | Новый идентификатор | 26 |
| 4.6.6 | Правила доступа | 27 |
| 4.6.6.1 | Новое правило | 28 |
| 4.7 | Переадресация | 31 |
| 4.7.1 | Новая переадресация | 31 |
| 4.8 | Дополнительно | 33 |
| 4.8.1 | Настройки объявления | 33 |
| 4.8.2 | Список RTSP потоков | 33 |
| 4.8.3 | Пользовательские уведомления | 34 |
| 4.9 | Журналы | 35 |
| 4.10 | Безопасность | 36 |
| 4.11 | Система | 37 |
| 4.11.1 | Настройки | 37 |
| 4.11.2 | Язык устройства | 38 |
| 4.11.3 | Обновление ПО | 38 |
| 4.11.4 | Перезагрузка | 39 |
| 5 | Установка и подключение | 40 |
| 5.1 | Проверка комплектности продукта | 40 |
| 5.2 | Электрическое подключение | 40 |
| 5.3 | Механический монтаж | 46 |
| 5.4 | Подключение дополнительных модулей | 46 |
| 6 | Использование устройства | 47 |
| 6.1 | Мобильный доступ UKEY | 47 |
| 6.1.1 | Описание | 47 |
| 6.1.2 | Принцип работы | 47 |
| 6.1.3 | Мобильный доступ с приложением UKEY https://wiki.bas-ip.com/display/BASIPIDAPP/UKEY | 47 |
| 6.1.4 | Настройка в три клика с приложением UKEY Cfg https://wiki.bas-ip.com/display/BASIPCONFIGID/UKEY+Cfg | 48 |
| 6.1.5 | Способы получения мобильного идентификатора и карт доступа | 49 |
| 6.2 | Получение RTSP потока с камеры вызывной панели | 54 |

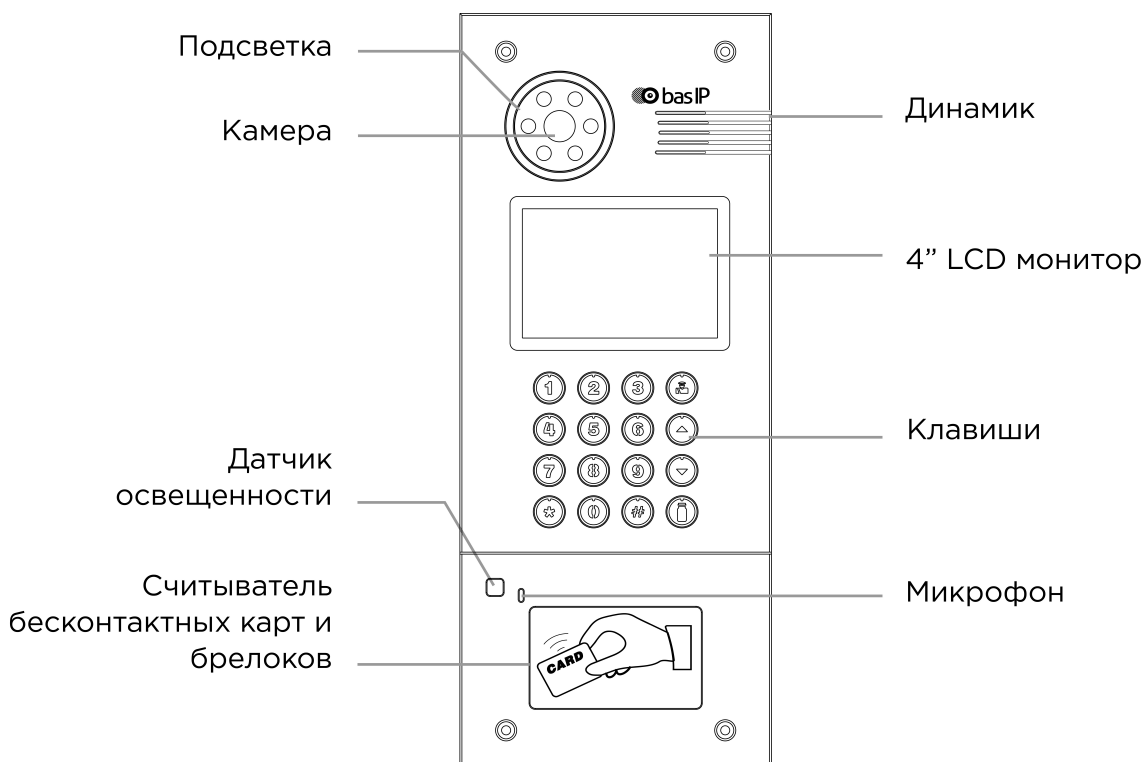


- [Описание устройства](#)(see page 5)
- [Технические характеристики](#)(see page 6)
- [Конфигурирование через графический интерфейс](#)(see page 8)
- [Конфигурирование через web интерфейс](#)(see page 15)
- [Установка и подключение](#)(see page 40)
- [Использование устройства](#)(see page 47)

1 Описание устройства

Многоабонентская вызывная панель AA-07E SILVER/AA-07M SILVER/AA-07B SILVER – отличное решение для офисных зданий, многоквартирных комплексов и коттеджных поселков. Отличительной особенностью данной панели является цветной TFT экран с подсветкой, а также IP камера высокого разрешения с большими углами обзора.

1.1 Внешний вид



2 Технические характеристики

2.1 ОБЩИЕ ХАРАКТЕРИСТИКИ

Тип панели: Многоквартирная
Дисплей: 4,3” TFT, цветной с подсветкой
Камера: 1/4”, регулировка направления камеры
Угол обзора: По горизонтали 80°, по вертикали 64°
Разрешение камеры: 1.3 Мп
Выходное видео: HD (1280×720), H.264 Main Profile,
Ночная подсветка: 6 светодиодов
Минимальная освещенность: 0,01 LuX
Класс степени защиты: IP65
Температурный режим: -40 – +65 °С
Потребление питания: 6,5 Вт, в режиме ожидания – 3,6 Вт
Питание: + 12 В
Корпус: Металлический
Цветовое решение: Серебристо-серый
Размер под установку: 140×350×60 мм
Размер самой панели: 155×375×55 мм
Тип установки: Врезная, накладная с BR-AA
Тип клавиатуры: Механические кнопки с подсветкой

2.2 ФУНКЦИОНАЛЬНЫЕ ВОЗМОЖНОСТИ

Интерфейс: Русский/английский, WEB-интерфейс
Открытие замка: С монитора, по коду, по карте, из приложения BAS-IP Intercom, UKEY
Контроль доступа AA-07E SILVER: Считыватель бесконтактных карт EM-Marin
Контроль доступа AA-07M SILVER: Считыватель бесконтактных карт Mifare
Контроль доступа AA-07B SILVER: Мультиформатный считыватель с поддержкой технологии UKEY (EM-Marin, Mifare, Bluetooth, NFC)
Интеграция со СКУД: Выход WIEGAND-26
Кнопки быстрого вызова: Кнопка вызова консьержа
Количество мелодий вызова: 4 полифонические мелодии
Аутентификация: Отдельный пароль на настройки, WEB-интерфейс

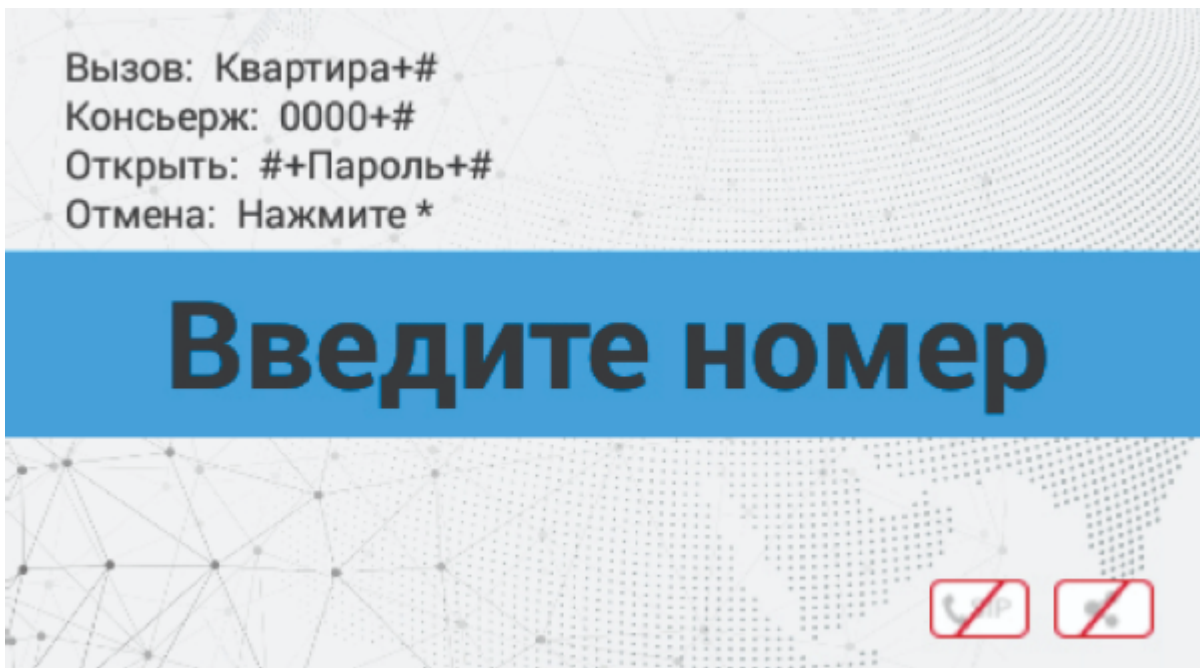
Режим разговора: Двухсторонний

Дополнительно: SIP P2P, Встроенное реле

3 Конфигурирование через графический интерфейс

- [Главный экран](#)(see page 8)
- [Настройки устройства](#)(see page 8)
- [Настройки сети](#)(see page 10)
- [Настройки доступа](#)(see page 11)
- [Дополнительные настройки](#)(see page 12)
- [О системе](#)(see page 13)

3.1 Главный экран



Вызов: Для вызова необходимой квартиры нужно ввести от 4 до 10 цифр в зависимости от текущего режима панели.

Консьерж: Для вызова консьержа необходимо ввести комбинацию **0000#** или нажав отдельную кнопку для вызова на клавиатуре.

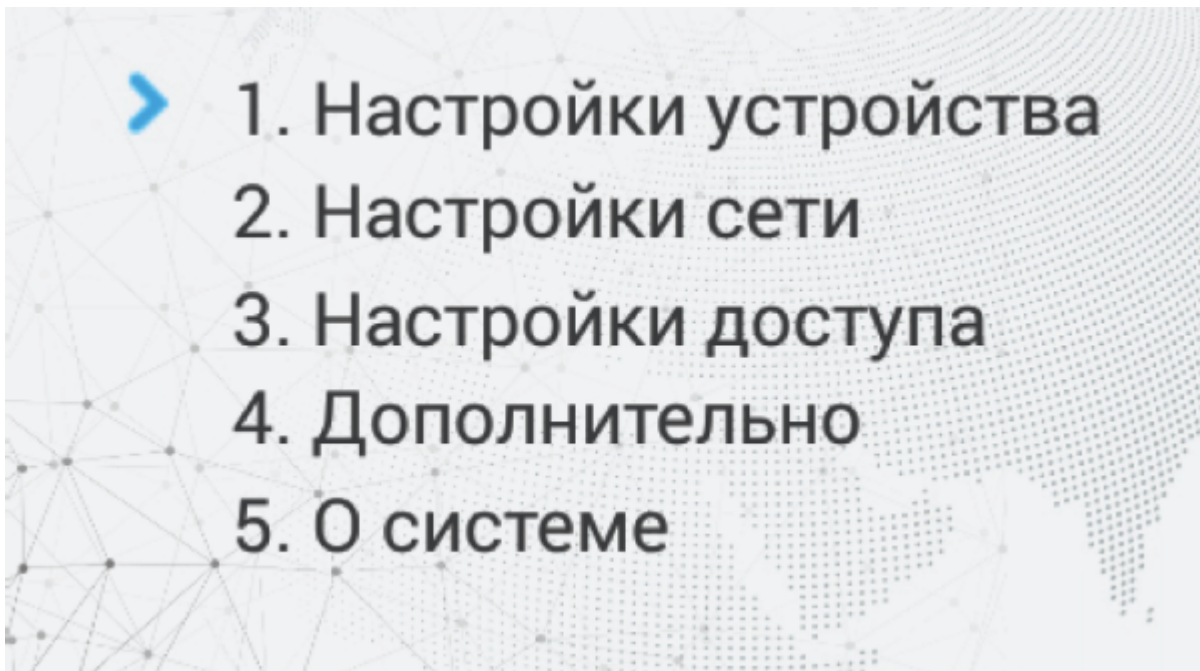
Открыть: Для перехода в меню ввода кода доступа необходимо нажать **"#"**, ввести код доступа и нажать **"#"** для подтверждения.

Для отмены действия или перехода по меню назад необходимо нажать **"*"**.

3.2 Настройки устройства

Для входа в системные настройки необходимо нажать кнопку **"#"** два раза:

Далее необходимо ввести 6 цифр пароля для входа в настройки вызывной панели (пароль по умолчанию: **123456**) и нажать **"#"**.



Кнопка "2" перемещает курсор вверх, кнопка "8" перемещает курсор вниз. Для подтверждения значений необходимо нажать кнопку "#", и кнопку "*" для возврата назад.



Режим: Выбор режима работы панели.

Информация о работе режимов

При выборе режима «Глоб.», для вызова нужного монитора необходимо ввести 4 цифры номера здания, 2 цифры номера парадного, 2 цифры номера этажа и 2 цифры номера квартиры.

При выборе режима «Мног.», для вызова нужного монитора достаточно ввести 2 цифры номера этажа и 2 цифры номера квартиры.

Примечание:

Индивидуальный режим работы для этих панелей выбирать не рекомендуется. Он используется только для индивидуальных панелей.

Язык: Выбор языка интерфейса.

Здание: Номер здания.

Парадное: Номер парадного.

№: Порядковый номер вызывной панели.

Пароль: Системный пароль для входа в настройки и WEB-интерфейс.

Громкость: Громкость динамика вызывной панели.

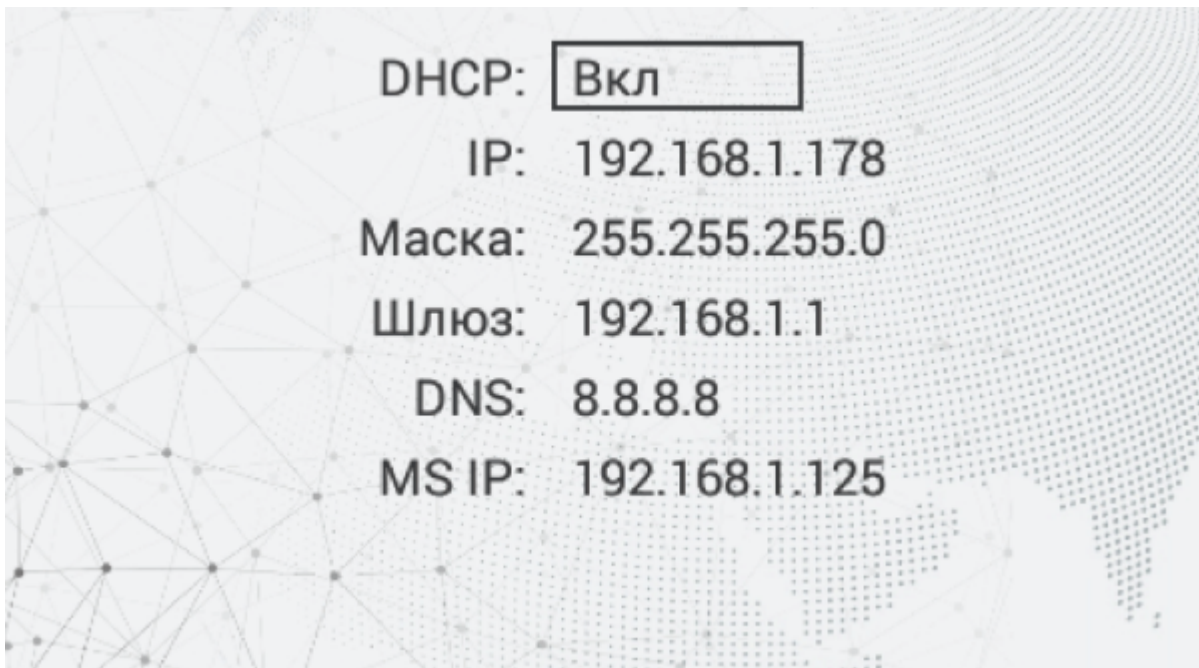
Разреш.: Выбор разрешения потока камеры вызывной панели.

Подсказка:

Номер здания и парадного должны соответствовать значениям того внутреннего монитора, на который будет поступать входящий вызов от данной вызывной панели. Если у вас несколько вызывных панелей, которые имеют один логический адрес, тогда в поле «№» необходимо указать значение 2, 3, 4, 5 и т.д., до 9. Если логическая адресация вызывной панели соответствует адресации монитора, а IP адреса устройств находятся в одном сегменте сети - устройства найдут друг друга и вызов будет проходить корректно.

3.3 Настройки сети

В этой вкладке устанавливаются основные сетевые параметры.



DHCP: Включение/выключение режима получения сетевых настроек автоматически.

IP: IP-адрес вызывной панели.

Адрес по умолчанию:

По умолчанию вызывная панель может иметь статический IP-адрес 192.168.1.90 либо 192.168.1.91

Маска: Маска подсети.

Шлюз: Основной шлюз.

DNS: Адрес DNS сервера.

MS IP: IP адрес ПК либо сервера на котором устанавливается ПО Management Software или Link.

3.4 Настройки доступа

При переходе в меню настроек доступа отобразится следующий интерфейс:



Время открытия: Время, на которое будут замкнуты или разомкнуты контакты реле панели.

Задержка открытия: Время, по истечении которого, произойдет замыкание или размыкание контактов реле панели (задержка до открытия).

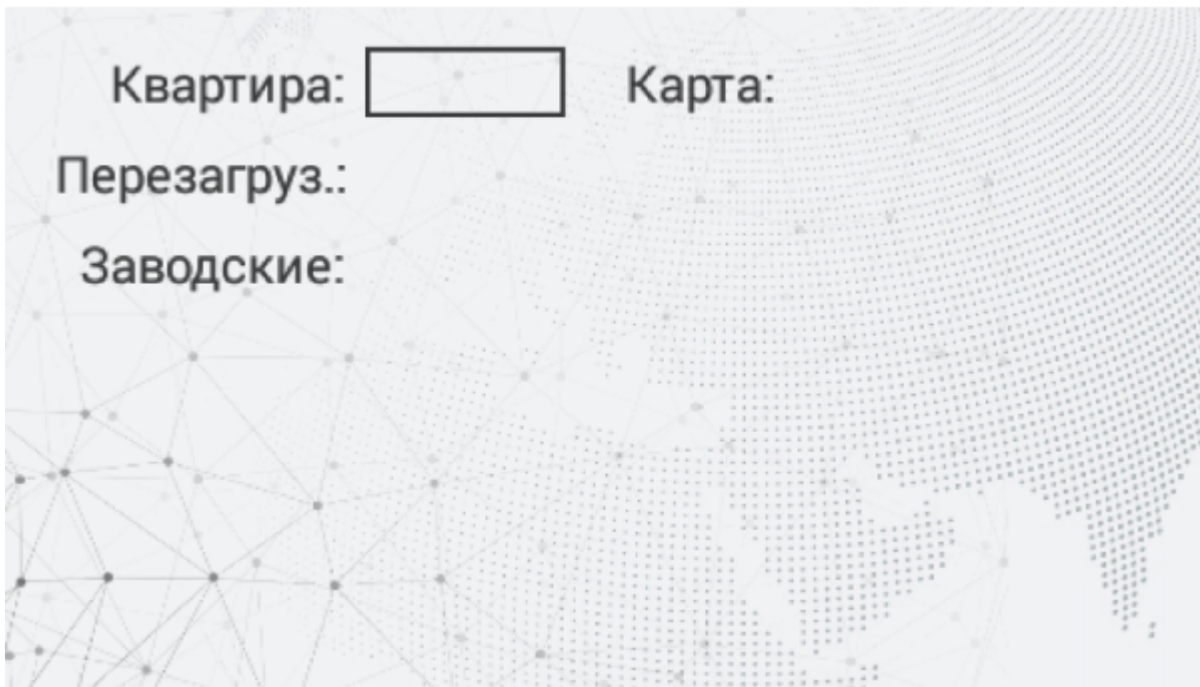
Лифт: Номер этажа, на котором установлена панель (при использовании модуля управления лифтом EVRC-IP, опционально).

Пароль: Пароль для открытия замка при помощи ввода кода открытия на клавиатуре панели. Для перехода в режим ввода пароля необходимо нажать клавишу "#", ввести пароль и повторно нажать "#".

Код доступа может быть от 1 до 8 знаков

3.5 Дополнительные настройки

При переходе в меню доп. настроек отобразится следующий интерфейс:



Квартира: Номер квартиры, к которой необходимо привязать карту доступа.

Добавление карт через графический интерфейс:

Введите нужный номер квартиры и поднесите карту к области считывателя. Панель издаст соответствующий звуковой сигнал, подтверждающий то, что карта зарегистрирована и на дисплее в поле "Карта" отобразится номер карты.

Перезагруз: Перезагрузка вызывной панели. Для перезагрузки вызывной панели необходимо ввести цифру "1" и нажать клавишу "#".

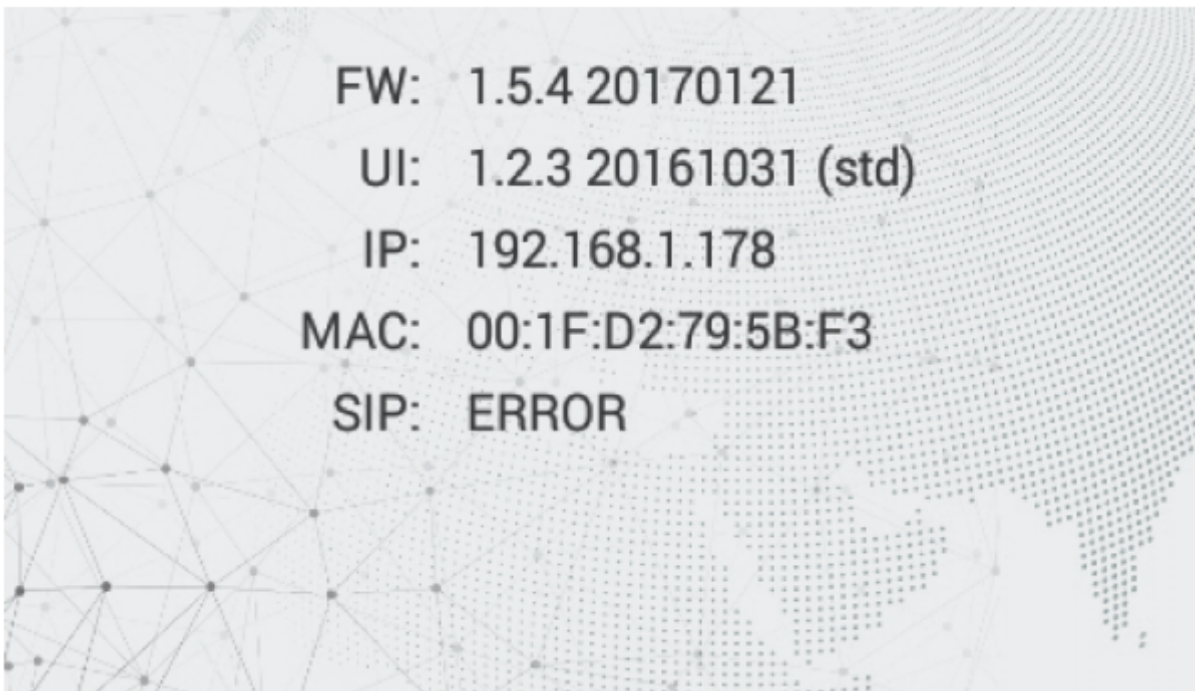
Заводские: Сброс настроек панели к заводским установкам. Для сброса настроек вызывной панели необходимо ввести цифру "1" и нажмите клавишу "#".

Внимание:

Обратите внимание, что из памяти панели при сбросе будут удалены все карты.

3.6 О системе

После перехода в меню "О системе" отобразится следующий интерфейс:



В этом окне отображается текущее состояние SIP подключения, текущий IP адрес, MAC-адрес и текущая версия прошивки.

4 Конфигурирование через web интерфейс

- [Вход](#)(see page 15)
- [Главная](#)(see page 16)
- [Сеть](#)(see page 17)
- [Вызывная панель](#)(see page 18)
- [Квартиры](#)(see page 21)
- [СКУД](#)(see page 23)
 - [Идентификаторы](#)(see page 26)
 - [Правила доступа](#)(see page 27)
- [Переадресация](#)(see page 31)
- [Дополнительно](#)(see page 33)
- [Журналы](#)(see page 35)
- [Безопасность](#)(see page 36)
- [Система](#)(see page 37)

4.1 Вход

Для конфигурирования вызывной панели удаленно через WEB-интерфейс, необходимо подключиться к ней интернет-браузером на ПК. Панель должна быть подключена в том же сегменте сети что и ПК с которого планируется производить настройку.

В интернет-браузере, в строке ввода адреса, необходимо ввести IP-адрес панели, после чего появится окно ввода имени пользователя и пароля.

Администратор - имеет полный доступ ко всем настройкам панели.

Менеджер - имеет доступ к настройкам панели, но ему ограничен доступ к меню СКУД. Такой доступ предоставляется монтажным организациям для установки и настройки системы.

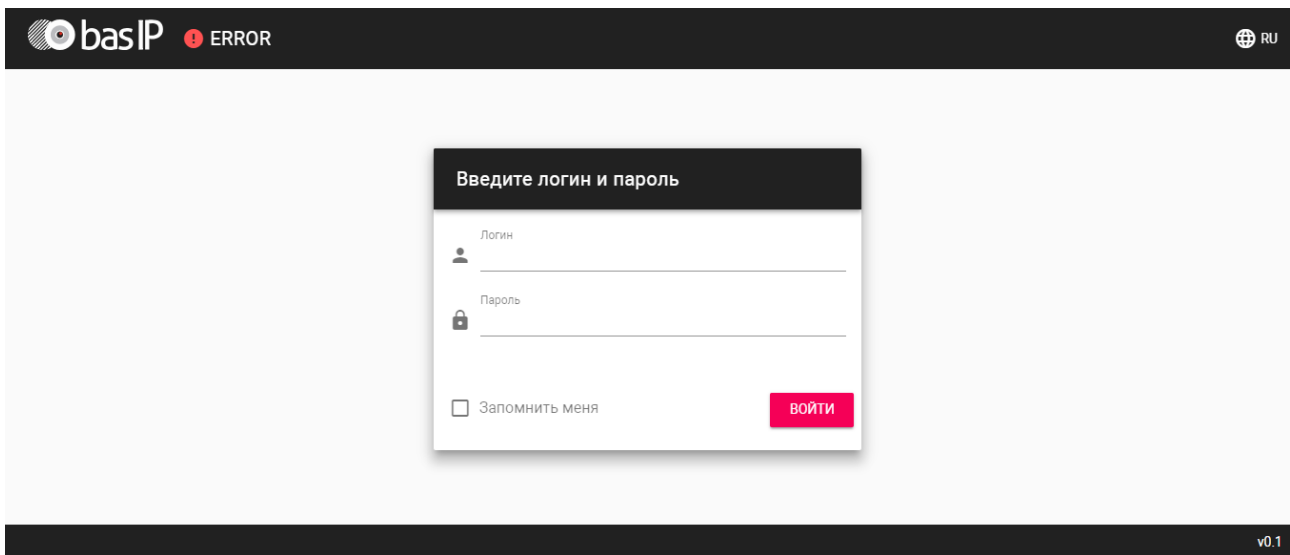
Значения по умолчанию:

Администратор:

admin:123456

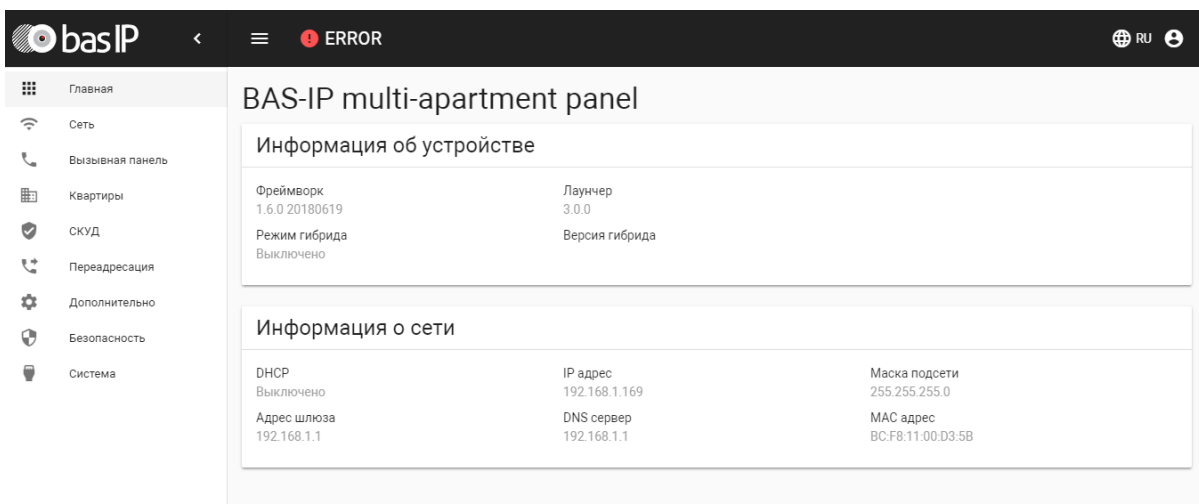
Менеджер:

manager:1234



4.2 Главная

После успешной авторизации отобразится следующий интерфейс:



Фреймворк: Версия прошивки.

Лаунчер: Версия лаунчера.

Режим гибрида: Текущий режим подключения гибридного адаптера.

Версия гибрида: Версия гибридного адаптера.

4.2.1 Информация о сети

DHCP: Текущее состояние DHCP подключения.

IP адрес: Текущий IP адрес панели.

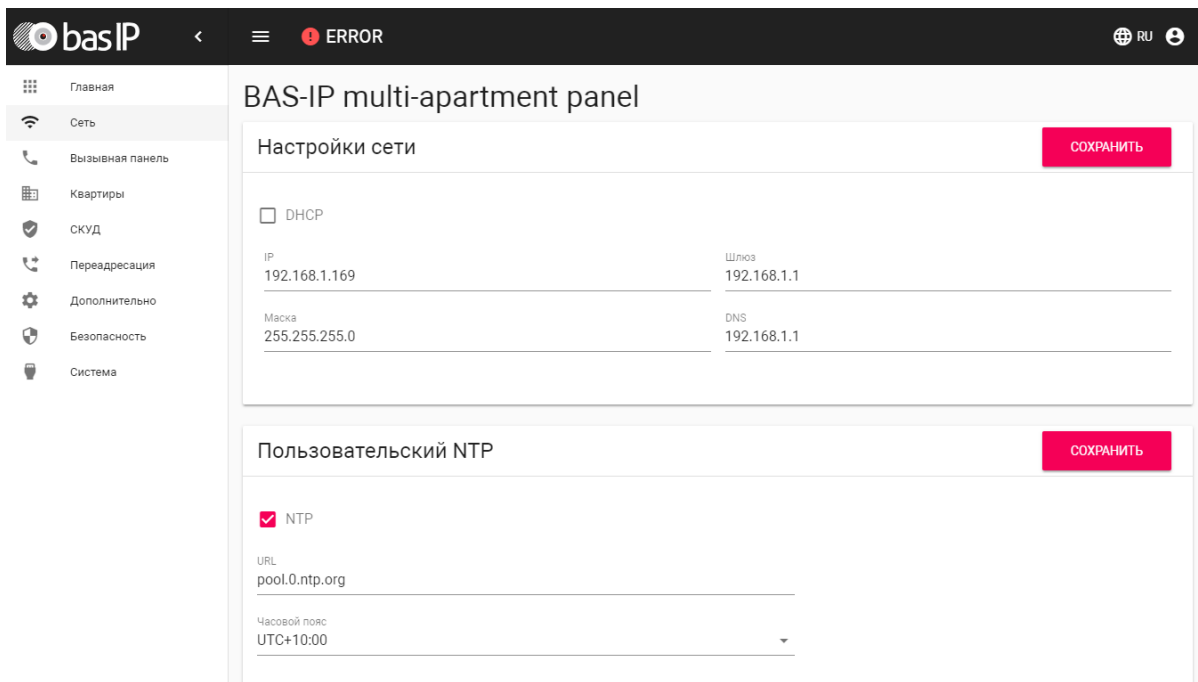
Маска подсети: Маска подсети.

Адрес шлюза: Адрес основного шлюза.

DNS сервер: Адрес DNS сервера.

MAC адрес: MAC адрес панели.

4.3 Сеть



basIP < ≡ ERROR RU

BAS-IP multi-apartment panel

Настройки сети СОХРАНИТЬ

DHCP

IP: 192.168.1.169 Шлюз: 192.168.1.1

Маска: 255.255.255.0 DNS: 192.168.1.1

Пользовательский NTP СОХРАНИТЬ

NTP

URL: pool.0.ntp.org

Часовой пояс: UTC+10:00

4.3.1 Настройки сети

DHCP: Включение/выключение режима получения сетевых настроек автоматически.

IP: IP-адрес вызывной панели.

Адрес по умолчанию:

По умолчанию вызывная панель может иметь статический IP-адрес 192.168.1.90 либо 192.168.1.91.

Маска: Маска подсети.

Шлюз: Основной шлюз.

DNS: Адрес DNS сервера.

4.3.2 Пользовательский NTP

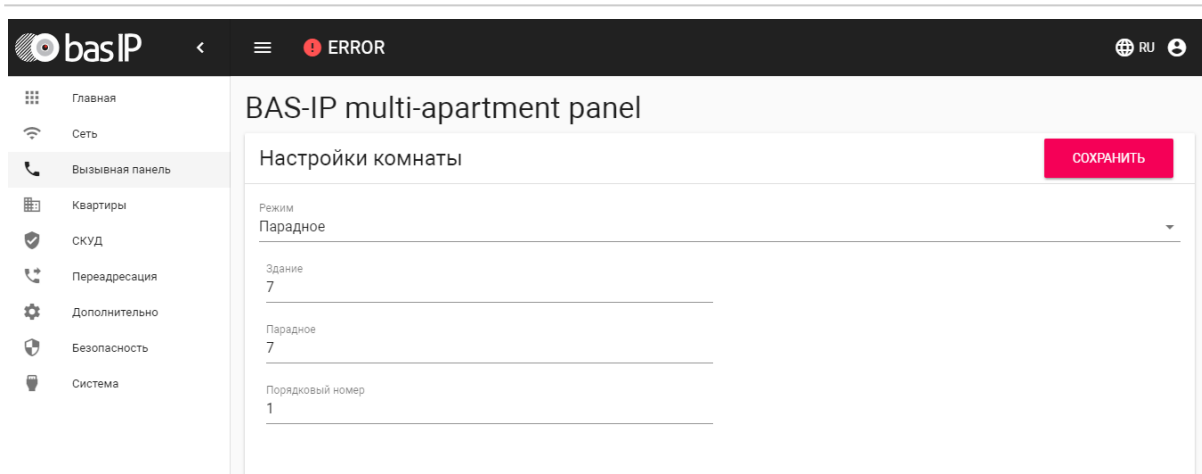
NTP: Включение/выключение использования пользовательского NTP сервера.

URL: Поле ввода адреса пользовательского NTP сервера.

Часовой пояс: Выбор часового пояса.

4.4 Вызывная панель

Настройки комнаты



Режим: Выбор режима работы панели.

Информация о работе режимов

При выборе режима **"Глобальный"**, для вызова нужного монитора необходимо ввести 4 цифры номера здания, 2 цифры номера парадного, 2 цифры номера этажа и 2 цифры номера квартиры.

При выборе режима **"Парадное"**, для вызова нужного монитора достаточно ввести 2 цифры номера этажа и 2 цифры номера квартиры.

Здание: Номер здания.

Парадное: Номер парадного.

№: Порядковый номер вызывной панели.

Порядковая нумерация панелей

Если у вас несколько вызывных панелей, которые имеют один логический адрес, тогда в поле **"№"** укажите значение 2, 3, 4, 5 и т.д., до 9.

4.4.1 Настойки SIP

Вкл/Выкл: Включение/выключение SIP регистрации.

Прокси: Прокси SIP сервера, который может быть представлен как IP адресом, так и доменным именем.

Формат записи:

Перед адресом прокси обязательно нужно указывать "**sip**".

Сервер: Адрес SIP сервера.

Формат записи:

Может быть указан как IP-адресом, так и доменным именем.

STUN IP: Адрес STUN сервера¹.

Пример:

stun.l.google.com².

STUN порт: Порт STUN сервера.

Примечание:

Для STUN сервера Google используется порт 19302.

Пользователь: SIP номер.

Пример:

2222

Пароль: Пароль от SIP номера.

4.4.2 Настройки вызова

¹ <https://ru.wikipedia.org/wiki/STUN>

² <http://stun.l.google.com/>

Консьерж: Включение/выключение функции вызова заданного номера в строке "Номер" при нажатии кнопки консьержа.

Номер: Направление, на которое будет совершаться вызов при нажатии кнопки консьержа.

Если функция не включена, вызов консьержа происходит по внутреннему протоколу. Если в системе есть мониторы консьержа, вызов поступит на основной монитор. Если он не отвечает, вызов будет последовательно переходить на остальные мониторы в системе, если таковые имеются.

Максимальное время дозвона: Временной интервал, по истечении которого панель автоматически завершит исходящий вызов, если нет ответа.

Максимальное разговора: Временной интервал, по истечении которого панель автоматически завершит исходящий разговор.

Автовызов после ввода N цифр: Функция автоматического набора после ввода цифр, указанных в строке "Кол-во цифр".

Кол-во цифр: Выбор количества цифр, по нажатии которых произойдет автоматический вызов с панели.

4.4.3 Настройки устройства

Качество видео: Выбор предпочитаемого разрешения видео.

Профиль данных RTP: Выбор предпочитаемого профиля данных RTP.

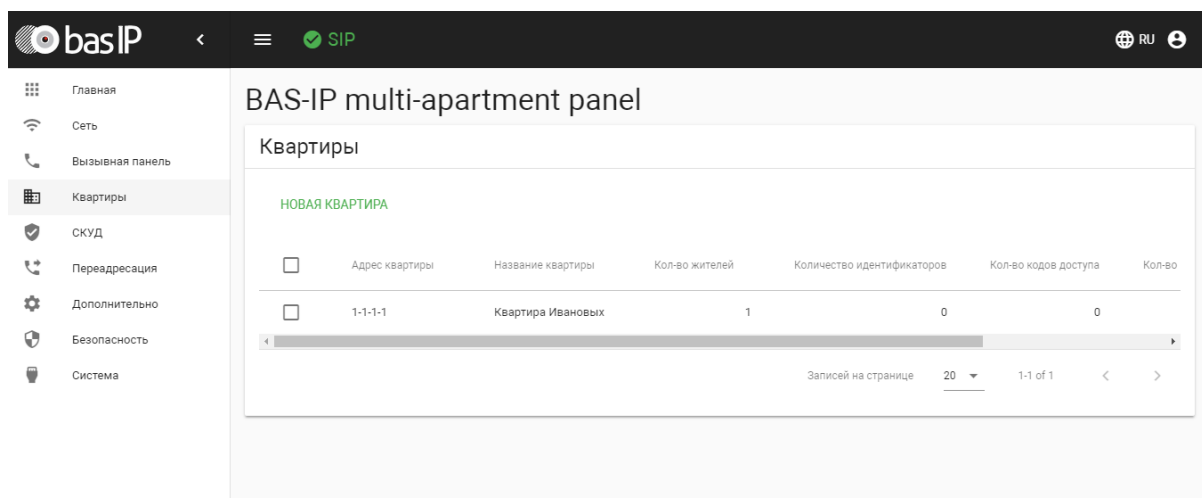
Уровень громкости: Регулировка уровня громкости динамика панели.

ИК датчик: Включение/выключение ИК датчика приближения, который включает подсветку клавиатуры при срабатывании.

4.5 Квартиры

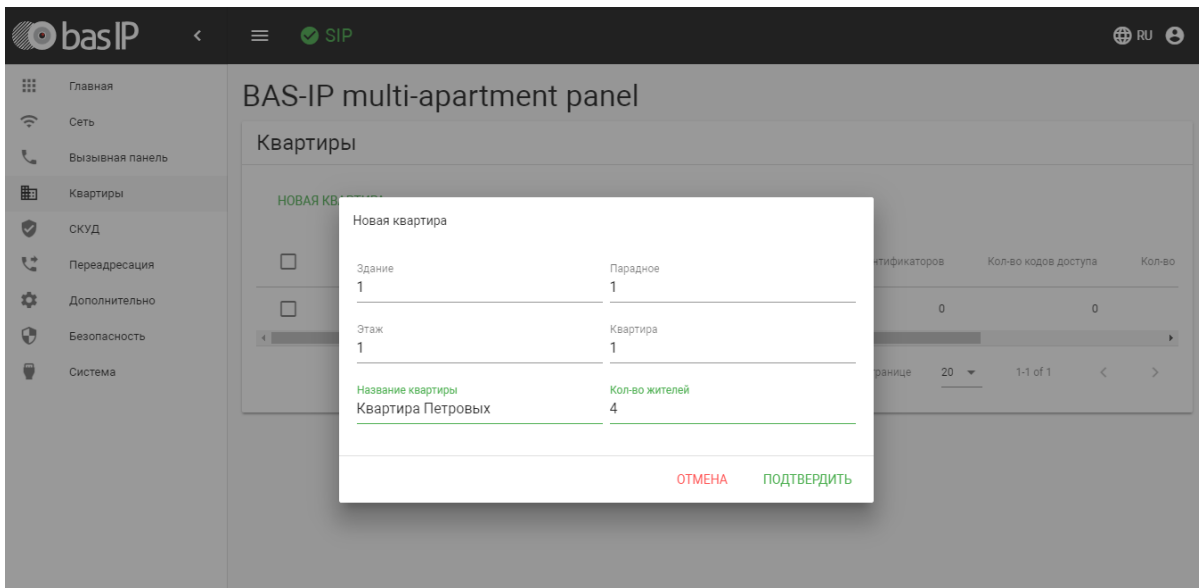
В этом меню отображается список квартир.

Квартира - логическая сущность, предназначенная для привязки к ней идентификаторов, кодов доступа и переадресаций.



4.5.1 Новая квартира

После нажатия на кнопку "Новая квартира" отобразится следующий интерфейс:

**Здание:**

Номер здания
0001-9999

Парадное:

Номер парадного
00-99

Этаж:

Номер этажа
00-99

Квартира:

Номер квартиры
01-99

Название квартиры: Название квартиры. Например, "Квартира Петровых".

Количество жителей: Условное количество жителей, которые проживают в этой квартире.

После нажатия на кнопку "Подтвердить" отобразится следующая таблица:

В таблице указаны следующие столбцы:

Название квартиры: Название квартиры.

Количество жителей: Условное количество жителей в этой квартире.

Количество идентификаторов: Количество идентификаторов, которые выданы для этой квартире. Идентификаторы можно создавать в меню "СКУД", вкладка "Идентификаторы"³.

Количество кодов доступа: Количество кодов доступа, которые выданы для этой квартиры.

Количество переадресаций: Количество переадресаций, настроенных для этой квартиры.

Действия: Редактирование либо удаление квартиры.

4.6 СКУД

В этом меню устанавливаются общие параметры управления системой контроля доступа, правила доступа и идентификаторы.

³ [https://wiki.bas-ip.com/aa07v4/konfigurirovanie-через-web-interfejs/skud/identifikatory](https://wiki.bas-ip.com/aa07v4/konfigurirovanie-cherез-web-interfejs/skud/identifikatory)

4.6.1 Общие настройки

Мастер-карта: Номер мастер-карты.

Использовать общий код открытия: Включение/выключение использования общего кода для открытия замка.

Общий код открытия: Вводимый на клавиатуре панели код для открытия замка.

При использовании модуля управления двумя замками SH-42, при вводе общего кода открытия на панели, будут открываться оба замка.

Регистрация карт через WEB интерфейс:

Введите в поле «Мастер - карта» цифру 0 и нажмите кнопку «Применить».

Далее поднесите необходимую для регистрации мастер-карту к области считывателя панели – отобразится текстовое уведомление "**Ключ админа**" и прозвучит сигнал «БИП», который означает, что мастер - карта успешно зарегистрирована.

После этого к области считывателя панели подносите по очереди карты пользователей.

После каждой карты пользователя будет звучать сигнал «БИП», который означает успешную регистрацию поднесенной карты. Также на дисплее панели отобразится, что добавлена новая карта.

Время между добавлением карт не должно превышать 10 секунд.

4.6.2 Управление замками

Замок #1, Замок #2

Время открытия замка (сек): Время, на которое будут замкнуты или разомкнуты контакты реле панели.

Задержка перед открытием: Время, по истечении которого произойдет замыкание или размыкание контактов реле панели (задержка до открытия).

4.6.3 Открыть замок

Замок #1, Замок #2

Открыть замок: Функция открытия выбранного замка из WEB интерфейса панели.

4.6.4 Дополнительные настройки

Номер этажа (управление лифтом): Номер этажа, на котором установлена вызывная панель для идентификации модулем лифта. Функция работает при использовании соответствующего модуля управления лифтом.

Режим охраны монитора: Отключение сигнализации на внутреннем мониторе при поднесении карты, которая привязана к логическому адресу этого монитора.

4.6.5 Идентификаторы

В данном меню отображается таблица идентификаторов и кодов доступа, добавленных в память вызывной панели.

BAS-IP multi-apartment panel

ОБЩИЕ НАСТРОЙКИ **ИДЕНТИФИКАТОРЫ** ПРАВИЛА ДОСТУПА

НОВЫЙ ИДЕНТИФИКАТОР

| <input type="checkbox"/> | Квартира | ФИО владельца | Тип владельца | Тип идентификатора | Номер идентификатора | Ограничение срока действия |
|--------------------------|----------|-------------------|---------------|--------------------|----------------------|----------------------------|
| <input type="checkbox"/> | 1-1-1-1 | Тестовый владелец | Владелец | inputCode | 12345678 | Бесконечно |

Записей на странице 20 1-1 of 1

4.6.5.1 Новый идентификатор

После нажатия на кнопку "Новый идентификатор" отображится следующий интерфейс:

The screenshot shows the 'Новый идентификатор' (New Identifier) form in the basIP web interface. The form is displayed over a background menu with options like 'Главная', 'Сеть', 'Вызывная панель', 'Квартиры', 'СКУД', 'Переадресация', 'Дополнительно', 'Безопасность', and 'Система'. The form fields are as follows:

- Номер квартиры:** 1-1-1-1 (Тестовая квартира)
- ФИО владельца:** Тестовая квартира
- Тип владельца:** Владелец
- Тип идентификатора:** Код доступа
- Код доступа:** 123
- Правила доступа:** (dropdown menu)
- Ограничение срока действия
- Ограничение кол-во проходов
- Замок #:** Все

At the bottom right of the form, there are two buttons: 'ОТМЕНА' (Cancel) and 'ПОДТВЕРДИТЬ' (Confirm).

Номер квартиры: Выбор квартиры из существующего списка квартир.

ФИО владельца: Данные о владельце идентификатора.

Тип владельца: Выбор типа владельца идентификатора. Доступны типы "Владелец" и "Гость".

Тип идентификатора: Выбор типа идентификатора.

Порядковая нумерация панелей

Доступны 3 типа идентификаторов:

- **Карта** - EM-Marin или Mifare карта. В соседнее поле "Номер идентификатора" необходимо ввести номер идентификатора в десятичном формате, без запятых. Зачастую код карты указан на самой карте либо в десятичном либо в шестнадцатиричном формате. Калькулятор перевода из различных систем счисления доступен по [ссылке](#)⁴.
- **UKEY** - UKEY идентификатор. В соседнее поле "Номер идентификатора" необходимо ввести номер идентификатора в десятичном формате.
- **Код доступа** - код для ввода на клавиатуре панели. В соседнее поле "Код доступа" необходимо ввести цифровой код длиной не более 30 символов.

Правило доступа: Выбор правила доступа из существующего списка правил.

Ограничение срока действия: Ограничение срока действия идентификатора во времени.

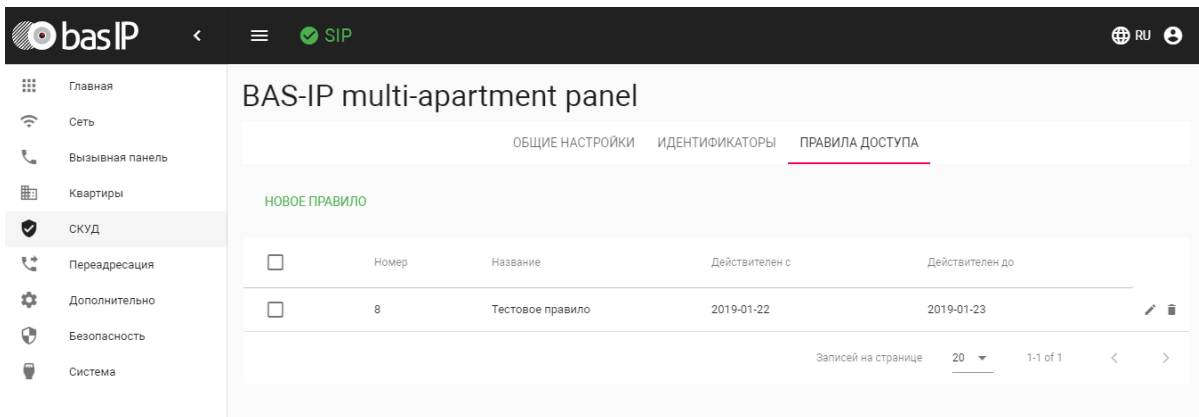
Ограничение кол-ва проходов: Ограничение количества проходов для идентификатора.

Замок #: Выбор открываемого замка.

4.6.6 Правила доступа

В данном меню устанавливаются правила доступа, согласно которым будет определяться уровень доступа различных пользователей и их идентификаторов.

⁴ <https://www.binaryhexconverter.com/hex-to-decimal-converter>



4.6.6.1 Новое правило

После нажатия на кнопку "Новое правило" отобразится следующий интерфейс:

Изменить правило доступа

Название

Тестовое правило

Весь день

Начало
2019-01-22

Конец
2019-01-23

Повторять

Повторять

Ежегодно

Длительность повторов

Бесконечно

ОТМЕНА

ПОДТВЕРДИТЬ

Название: Название правила.

Весь день: Включение/выключение указания временного интервала действия правила в сутки.

Если функция выключена, пользователь имеет возможность задать временной интервал действия данного правила.

Начало - Конец: Выбор интервала действия данного правила.

Повторять: Указание длительности повторов данного правила.

Изменить правило доступа

Название
Тестовое правило

Весь день

Начало 2019-01-22 Конец 2019-01-23

Ежедневно
Еженедельно
Каждые 2 недели
Ежемесячно
Ежегодно
Настроить

ОТМЕНА ПОДТВЕРДИТЬ

Длительность повторов: Выбор количества повторений данного правила.

Изменить правило доступа

Название
Тестовое правило

Весь день

Начало 2019-01-22 Конец 2019-01-23

Повторять

Повторять
Ежегодно

Длительность повторов

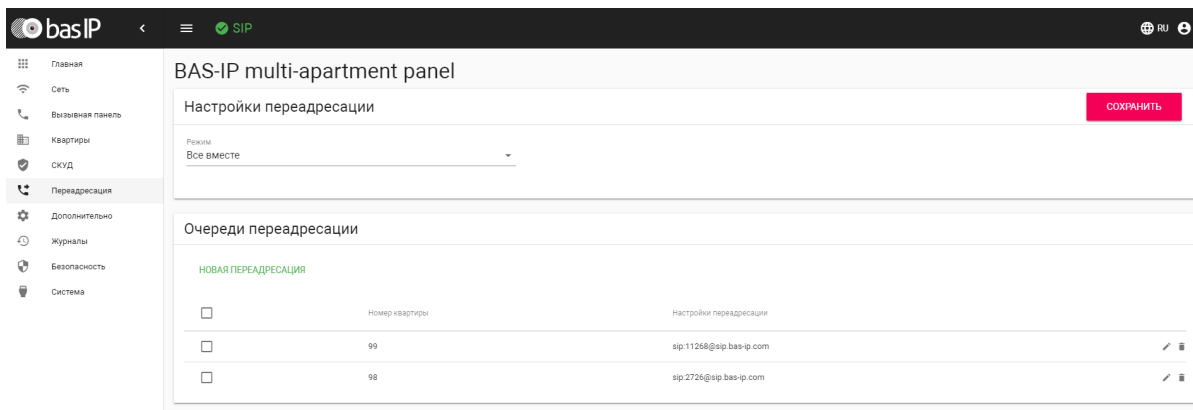
Бесконечно
До

ОТМЕНА ПОДТВЕРДИТЬ

При выборе параметра "Бесконечно" правило будет действовать всегда. При выборе параметра "До", можно задать конечную дату действия данного правила.

4.7 Переадресация

Данный раздел используется для подмены номеров средствами панели при вызовах, поступающих на внутренние мониторы, когда монитора нет или он отключен, либо на любой заданный SIP-номер.



Настройки переадресации

Режим: Выбор режима переадресации. Все сразу - вызов будет совершаться на все номера одновременно. По очереди - вызов будет совершаться последовательно с интервалом в 20 секунд.

4.7.1 Новая переадресация

После нажатия на кнопку "Новая переадресация" отобразится следующий интерфейс:

Редактирование переадресации

Номер квартиры

1

Настройки переадресации

Номер переадресации

sip:1@192.168.1.99



Номер переадресации

sip:2255@sip.bas-ip.com



ДОБАВИТЬ

ОТМЕНА

ПОДТВЕРДИТЬ

Номер квартиры: Номер, набираемый на клавиатуре панели.

Номер переадресации: Направление, на которое будет совершаться вызов при вводе соответствующего номера на клавиатуре панели. Может быть использовано как для звонков внутри сети по P2P, так и для по протоколу SIP

Формат записи для вызова внутри сети

sip:1@192.168.1.99, где **1** - желаемый для отображения у вызываемого номер, **192.168.1.99** - IP-адрес вызываемого SIP клиента (в случае использования софтфона - IP-адрес устройства, на котором установлен софтфон).

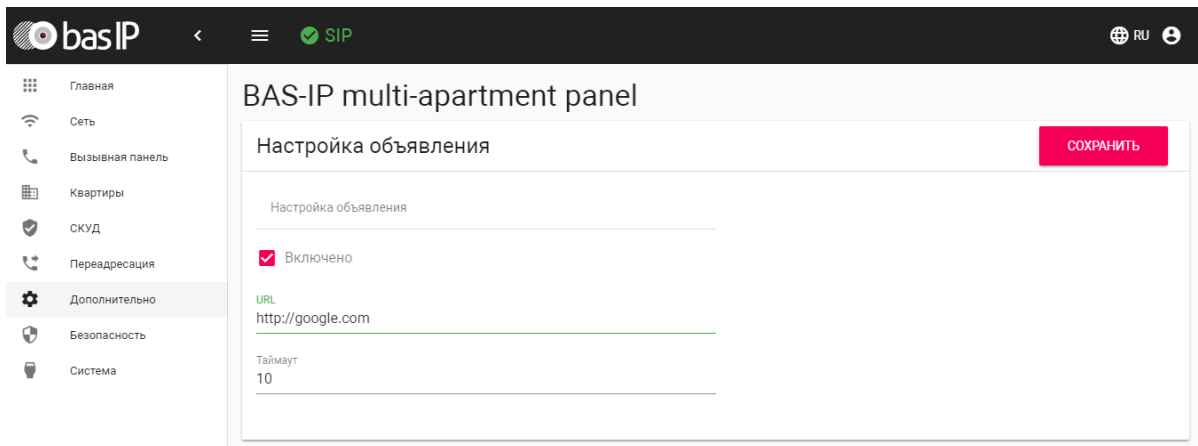
Вызов на трубку SP-02:

sip:192.168.1.99, где **192.168.1.99** - IP-адрес вызываемой трубки.

Формат записи для вызова по протоколу SIP

sip:2255@sip.bas-ip.com, где **2255** - SIP номер вызываемого устройства, **sip.bas-ip.com** - адрес SIP сервера, который может быть указан как IP адресом так и доменным именем.

4.8 Дополнительно



4.8.1 Настройки объявления

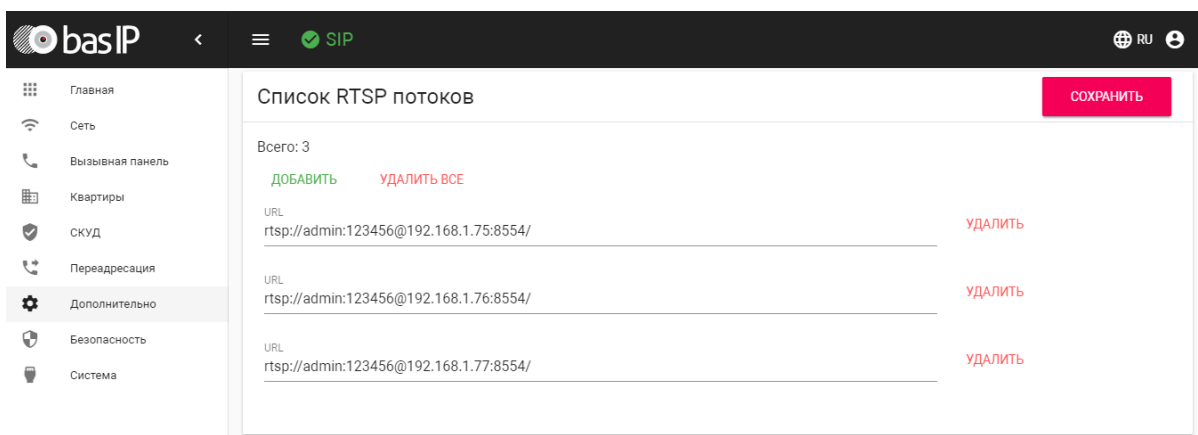
Включено: Включение/выключение режима показа рекламы (HTTP-страницы либо RTSP-потока) в режиме ожидания.

URL: URL отображаемой HTTP-страницы или RTSP-потока.

Таймаут: Таймаут показа рекламы (10 - 300 минут).

4.8.2 Список RTSP потоков

Функция просмотра дополнительных IP-камер во время вызова (до 4 потоков). Функция доступна для мониторов v4 и любых других SIP устройств с клавиатурой.



Подсказка:

Во время вызова возможно переключаться между потоками нажатием клавиш от 1 до 5 в меню монитора. Клавиша "1" соответствует потоку камеры вызывной панели, клавиши от "2" до "5" - дополнительно добавленным потокам (передача осуществляется посредством DTMF RFC2833).

URL: Адрес RTSP-потока, отображаемого при вызове.

Пример:

rtsp://admin:123@192.168.1.189:8554/ch01

4.8.3 Пользовательские уведомления

Окно для редактирования пользовательских уведомлений при различных действиях. Во время активации различных триггеров вызывная панель отображает на дисплее текст и проигрывает звуковое сообщение. В данном меню текст и звуковой файл для каждого действия можно изменить на пользовательские. Также доступна возможность изменения текста, отображаемого на главном экране.

The screenshot shows the 'Пользовательские уведомления' (Custom Notifications) configuration page in the basIP web interface. The page is organized into a grid of four notification settings:

- При нажатии клавиш панели (On button press):**
 - Включено:
 - Текст сообщения: Вызов: Квартира+# Консьерж: 0000+# Открыть: #+Пароль+#
 - Файл: press.wav
- При КПВ (On call):**
 - Включено:
 - Текст сообщения: (empty)
 - Файл: ringback.wav
- При открытии замка (On lock opening):**
 - Включено:
 - Текст сообщения: Добро пожаловать!
 - Файл: Roland-JV-2080-101-Bass-C2.wav
- При возникновении ошибки (On error):**
 - Включено:
 - Текст сообщения: Ошибка
 - Файл: Roland-JV-2080-101-Bass-C2.wav

At the bottom, there is a section for 'При чрезвычайной ситуации' (On emergency) with 'Включено' set to . A red 'СОХРАНИТЬ' (SAVE) button is located in the top right corner of the configuration area.

При нажатии клавиш панели: Звук при нажатии клавиш панели.

Текст сообщения: Текст, отображаемый на главном экране панели. В это поле можно вести, например, номер консьержа для связи либо название жилого комплекса.

| | |
|----------|----------------------------------------------------------------------------------------|
| Строка 1 | Вызов: Квартира+# |
| Строка 2 | Консьерж: 0000+# |
| Строка 3 | Открыть: #+Пароль+# |
| Строка 4 | Отмена: Нажмите * |
| | ОТМЕНА ПОДТВЕРДИТЬ |

При открытии замка: Звук и текстовое сообщение "**Добро пожаловать**" при поступлении на панель сигнала об открытии замка.

При чрезвычайной ситуации: Звук и текстовое уведомление "**Тревога!**" при переключении панели в режим чрезвычайной ситуации. Переключение происходит программно через BAS-IP Link либо через стороннее ПО средствами API.

В режиме чрезвычайной ситуации также открываются замки, подключенные к панели.

При КПВ: Звук и текстовое уведомление "**Вызов**" при исходящем вызове, после набора номера и до ответа на вызов другой стороной.

При возникновении ошибки: Звук и текстовое уведомление "**Ошибка**" при вводе незарегистрированного номера абонента, кода открытия замка и поднесении незарегистрированного идентификатора.

Если какая либо из функций выключена - будет использоваться стандартный звук и стандартное текстовое сообщение.

4.9 Журналы

Меню, в котором отображаются все события, которые происходили в панели.

| Дата/время | Категория | Приоритет | Событие | Информация |
|---------------------|-----------|-----------|------------------------------------|------------------------------------------------------------------|
| 2019-02-21 14:58:15 | Система | Средний | Вход в веб-интерфейс | Совершен успешный вход (admin) в веб интерфейс |
| 2019-02-21 13:46:40 | Система | Средний | Вход в веб-интерфейс | Совершен успешный вход (admin) в веб интерфейс |
| 2019-02-21 13:43:42 | Доступ | Высокий | Невалидный идентификатор | Использован невалидный идентификатор 8098544, владелец satana666 |
| 2019-02-21 13:42:06 | Доступ | Высокий | Неизвестный идентификатор | Использован неизвестный идентификатор 8098545 |
| 2019-02-21 13:42:01 | Доступ | Высокий | Неизвестный идентификатор | Использован неизвестный идентификатор 8098545 |
| 2019-02-21 13:41:54 | Доступ | Высокий | Неизвестный идентификатор | Использован неизвестный идентификатор 8098545 |
| 2019-02-21 13:41:41 | Доступ | Высокий | Неизвестный идентификатор | Использован неизвестный идентификатор 8098545 |
| 2019-02-21 13:41:36 | Доступ | Высокий | Неизвестный идентификатор | Использован неизвестный идентификатор 8098545 |
| 2019-02-21 13:41:16 | Доступ | Средний | Доступ разрешен удалённым сервером | Открыт замок 1 удалённым сервером |

4.10 Безопасность

В данном меню можно изменить пароль администратора и менеджера.

Управление паролями

Имя пользователя
Administrator

Старый
Пароль должен быть буквенно-цифровым

Новый
Пароль должен быть буквенно-цифровым

Подтвердить
Пароль должен быть буквенно-цифровым

СОХРАНИТЬ

Администратор - имеет полный доступ ко всем настройкам панели.

Менеджер - имеет доступ к настройкам панели, но ему ограничен доступ к меню СКУД. Обычно доступ к данному аккаунту предоставляется монтажным организациям для установки и настройки системы.

Менеджер может менять только пароль менеджера.
Администратор может менять пароль менеджера и пароль администратора.

Старый пароль: Поле для ввода текущего пароля.

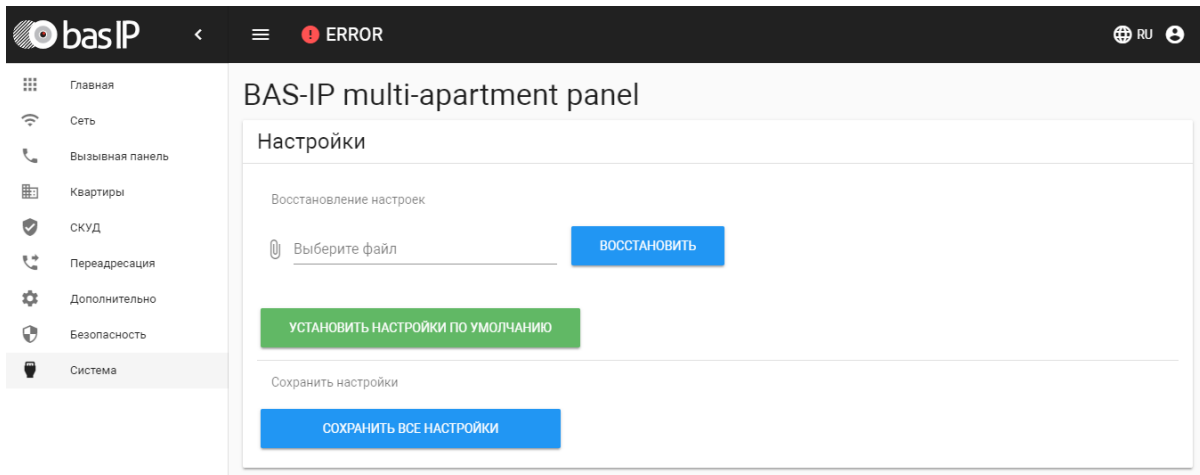
Значение по умолчанию:
По умолчанию пароль администратора - **123456**.
По умолчанию пароль менеджера - **1234**.

Новый пароль: Поле для ввода нового пароля.

Подтвердить: Поле для подтверждения нового пароля.

4.11 Система

В данном меню осуществляется резервное копирование и восстановление настроек панели, обновление ПО, смена языка и программная перезагрузка.

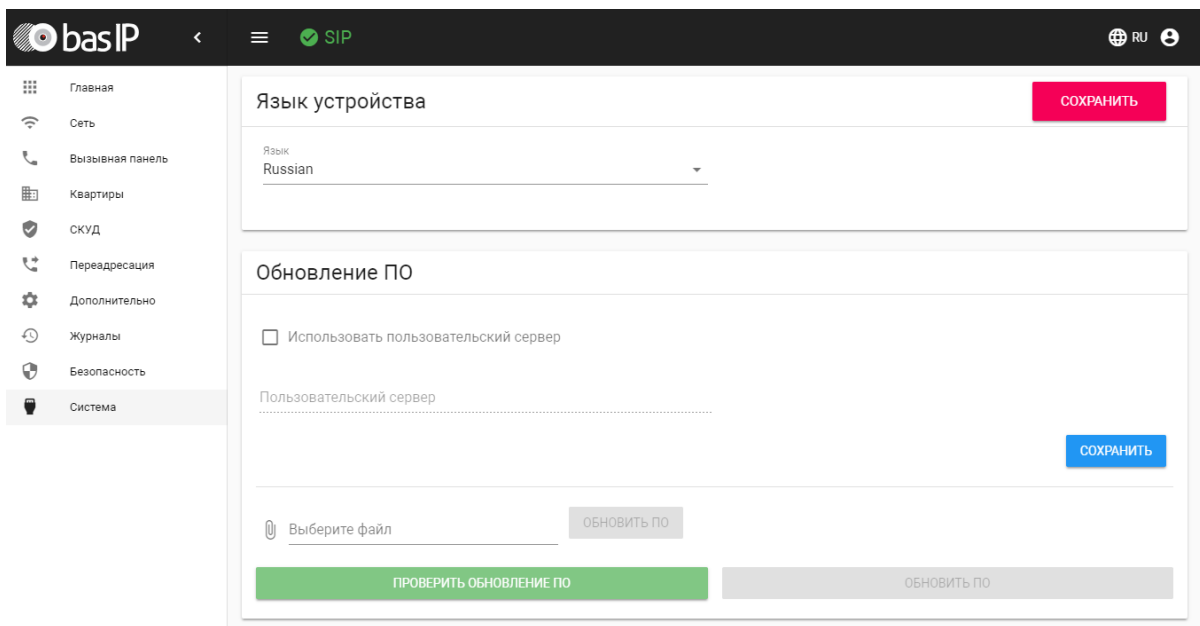


4.11.1 Настройки

Выберите файл: Выбор файла конфигурации панели из файловой системы ПК.

Установить настройки по умолчанию: Сброс всех настроек вызывной панели к заводским установкам.

Сохранить все настройки: Сохранение и экспорт конфигурационных файлов.



4.11.2 Язык устройства

Выбор языка устройства.

4.11.3 Обновление ПО

Использовать пользовательский сервер: Включение/выключение использования пользовательского сервера обновлений. Используется в закрытых сетях домофонии.

Пользовательский сервер: Поле ввода IP-адреса или домена пользовательского сервера обновлений.

Выберите файл: Выбор файла обновления ПО из файловой системы ПК. После выбора файла необходимо нажать на кнопку "Обновить ПО".

Проверить обновление: Проверка наличия обновления ПО на сервере BAS-IP либо пользовательском сервере.

Обновить ПО: Начать обновление ПО.

ВАЖНО:

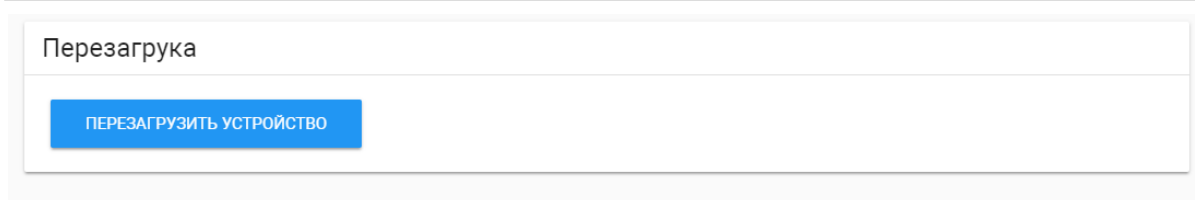
Перед каждым обновлением ПО необходимо создавать резервную копию настроек панели.

Особенности обновления системы:

При обновлении системы через WEB или графический интерфейс автоматически создается резервная копия всех приложений установленных на вызывной панели, а также сохраняются все конфигурационные файлы. При каждом последующем обновлении файл резервной копии будет перезаписан.

Система создает резервную копию всех настроек панели, пароли, пользовательские уведомления, настройки SIP, настройки замков, настройки сети, режима работы панели. Квартиры, настройки переадресации, идентификаторы, правила доступа, временные профили не сохраняются при создании резервной копии так как их импорт/экспорт будет реализован отдельно.

4.11.4 Перезагрузка



Перезагрузка: Программная перезагрузка вызывной панели.

5 Установка и подключение

На данной странице описан процесс установки и подключения вызывной панели.

- [Проверка комплектности продукта](#)(see page 40)
- [Электрическое подключение](#)(see page 40)
- [Механический монтаж](#)(see page 46)
- [Подключение дополнительных модулей](#)(see page 46)

5.1 Проверка комплектности продукта

Перед установкой вызывной панели обязательно нужно проверить ее комплектность и наличие всех компонентов.

В комплект вызывной панели входит:

| | |
|---------------------------------------------------------------------------------|------|
| Вызывная панель | 1 шт |
| Кронштейн для врезной установки | 1 шт |
| Инструкция по установке | 1 шт |
| Комплект проводов с коннекторами для подключения питания, замка и доп. модулей. | 1 шт |
| Комплект заглушек для соединений | 1 шт |
| Установочные винты с ключом | 1 шт |

5.2 Электрическое подключение

После проверки комплектности устройства можно переходить к подключению.

Для подключения понадобится:

- Кабель Ethernet UTP cat5 или выше, подключенный к сетевому коммутатору/маршрутизатору.

Рекомендации по длине кабеля

Максимальная длина сегмента кабеля UTP CAT5 Не должна превышать 100 метров, согласно стандарта IEEE 802.3⁵.

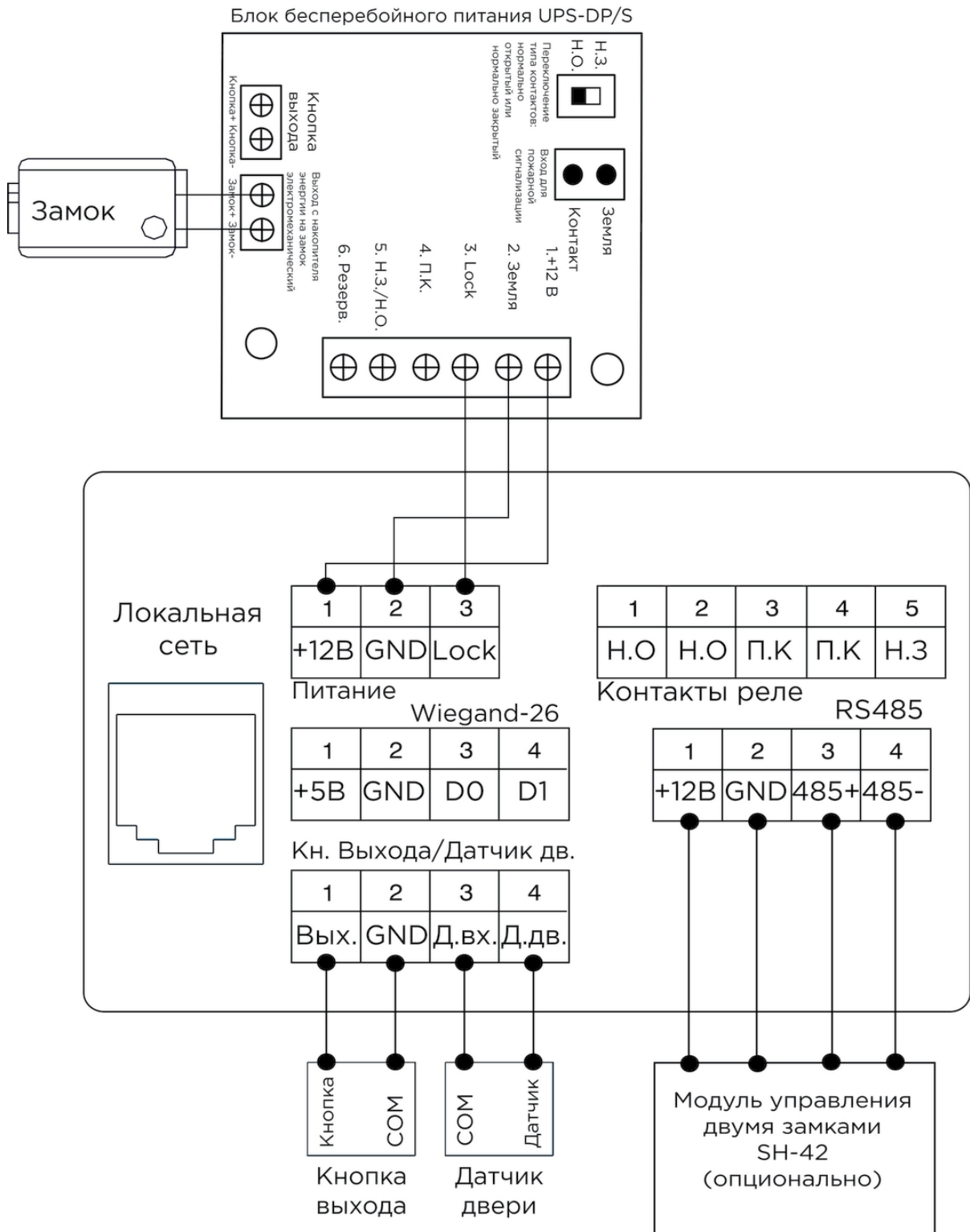
- Блок питания на +12 Вольт, 2 Ампера.
- Должны быть подведены провода для подключения замка и дополнительных модулей (опционально).

К вызывной панели можно подключить любые электромеханические либо электромагнитные замки у которых коммутируемый ток не превышает 5 Ампер.

Ниже представлены типовые схемы подключения всех элементов к вызывной панели:

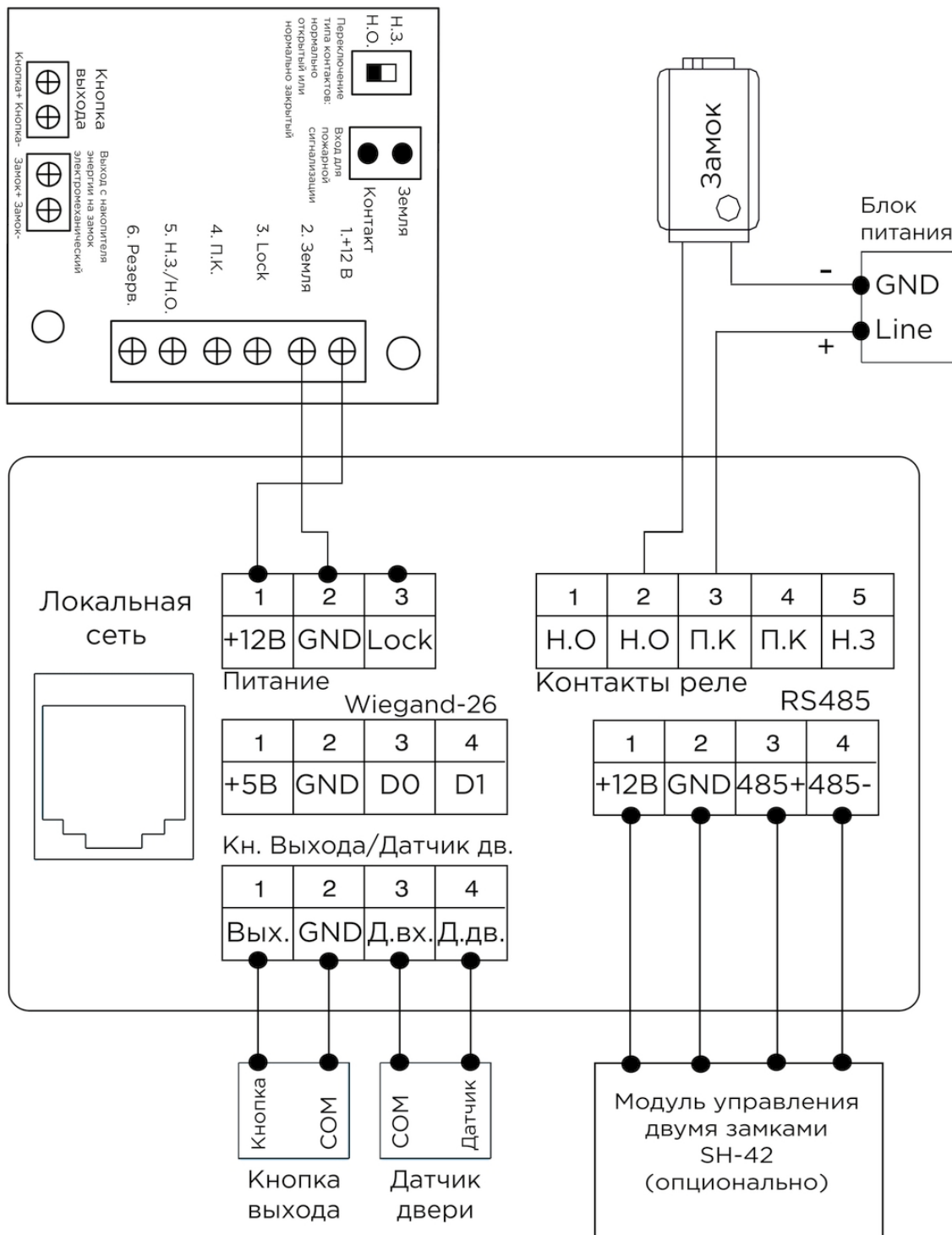
⁵ <https://habr.com/post/208202/>

1. Схема подключения электромеханического замка с использованием блока бесперебойного питания UPS-DP/S.

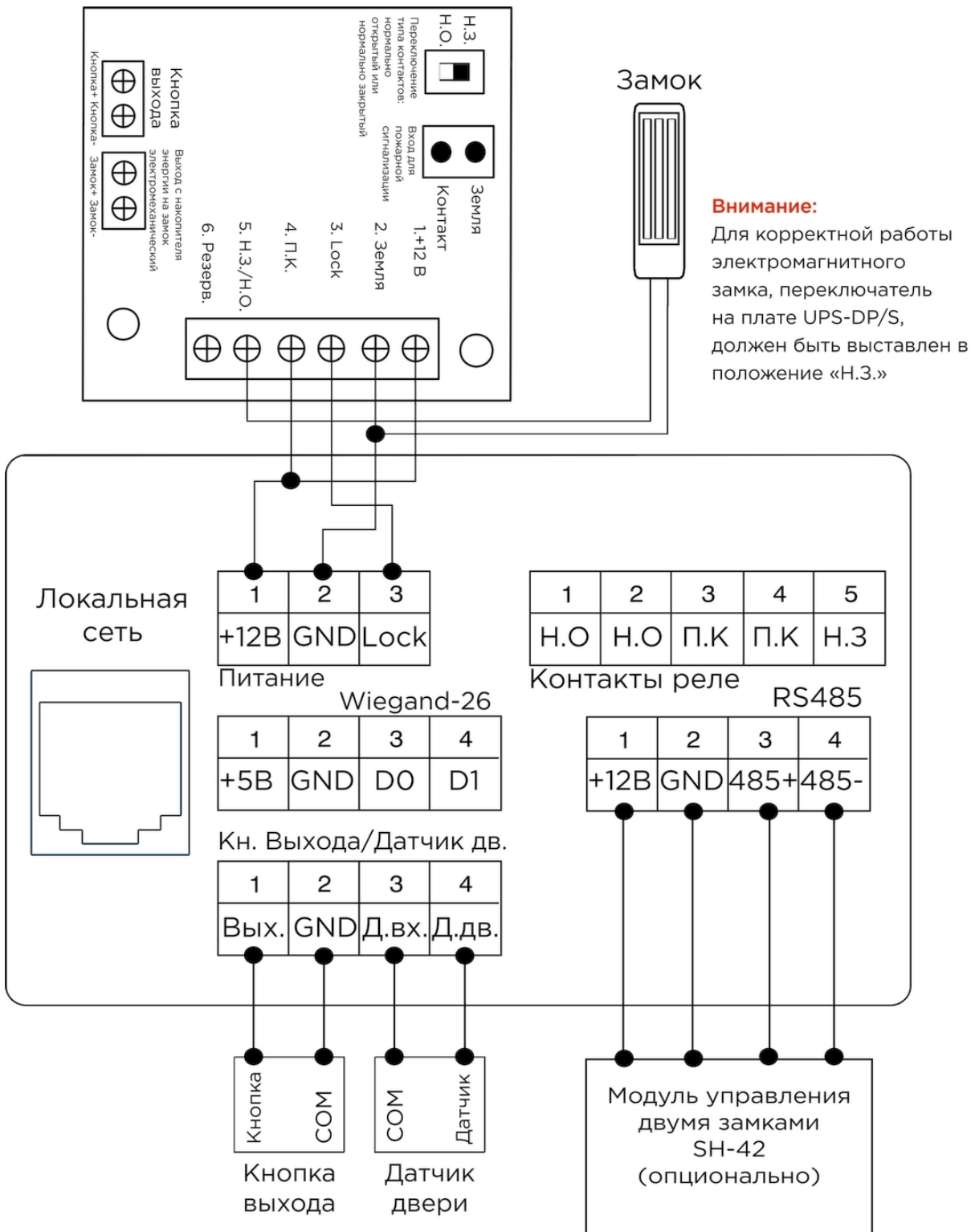


2. Схема подключения электромеханического замка с использованием внешнего источника питания для замка.

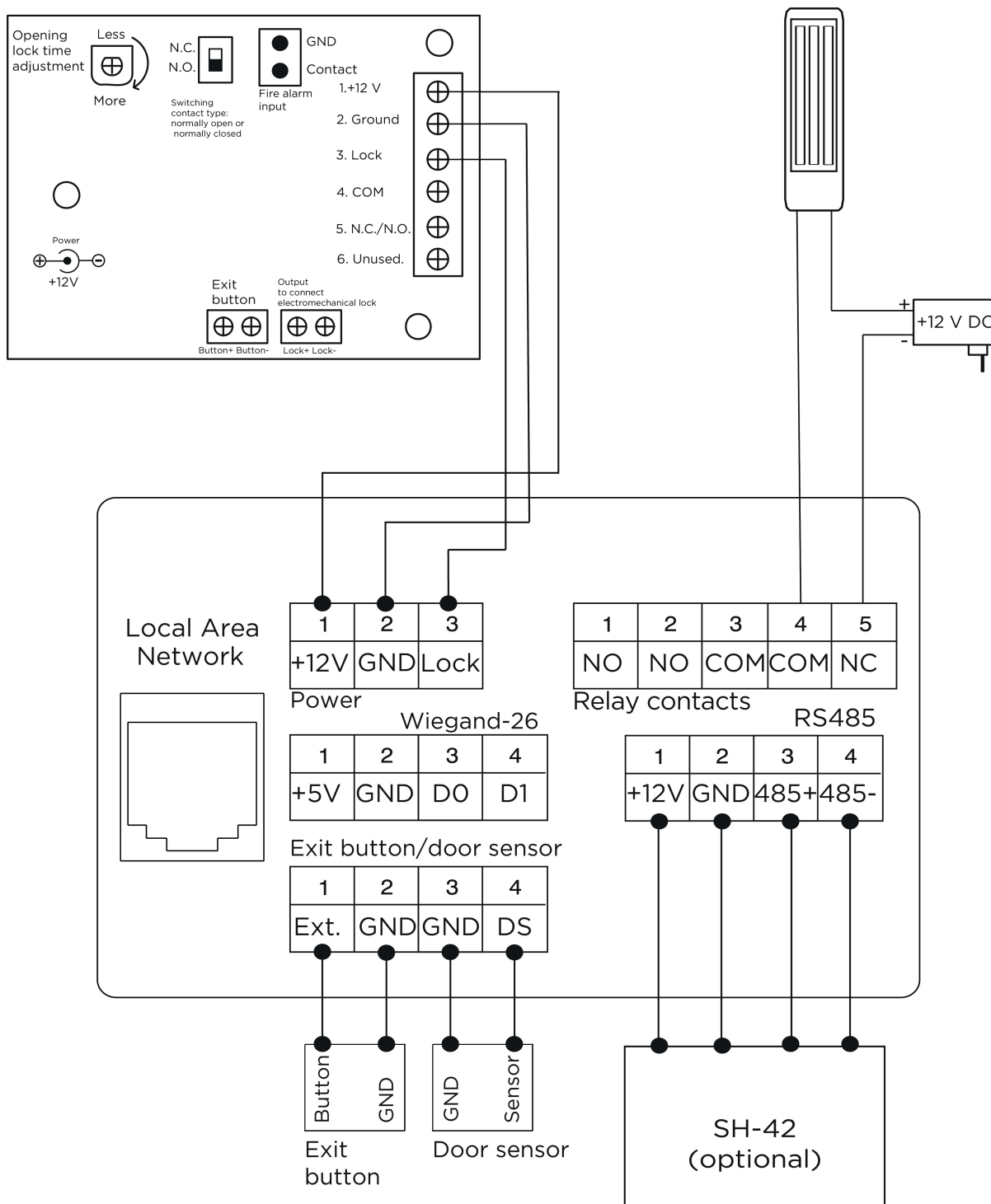
Блок бесперебойного питания UPS-DP/S



3. Схема подключения электромагнитного замка с использованием блока бесперебойного питания UPS-DP/S.



4. Схема подключения электромагнитного замка с использованием внешнего блока питания.

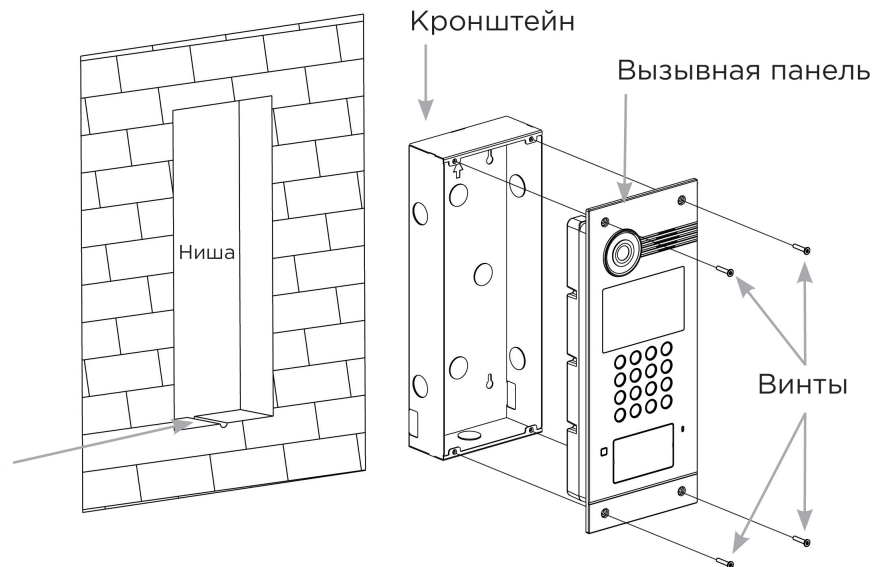


5.3 Механический монтаж

Перед монтажом вызывной панели нужно предусмотреть отверстие или углубление в стене с размерами 141×351×61 мм (для врезного монтажа) Габаритные размеры кронштейна (монтажной коробки) = 140×350×60 мм. Также необходимо предусмотреть подвод кабеля питания, доп. модулей и локальной сети.

Внимание:

Отверстие в нижней части кронштейна предназначено для слива попавшей воды, не закрывайте его специально. Также необходимо выполнить сливной желоб внизу ниши, который будет служить для отвода воды наружу.



Рекомендации по высоте установки:

Устанавливать вызывную панель следует на удобной для вас высоте. Ориентировочная высота установки 160-165 см по уровню камеры.

5.4 Подключение дополнительных модулей

Ко всем многоабонентским панелям можно подключить следующие модули:

- Модуль управления двумя замками SH-42
- Модуль управления лифтовым оборудованием EVRC-IP
- Мультиформатный считыватель с поддержкой технологии UKEY BME-03

6 Использование устройства

- [Мобильный доступ UKEY](#)(see page 47)
- [Получение RTSP потока с камеры вызывной панели](#)(see page 54)

6.1 Мобильный доступ UKEY

6.1.1 Описание

Мобильный доступ UKEY от BAS-IP является универсальной технологией для получения доступа в помещение или на территорию объекта с возможностью использовать в одном считывателе одновременно: карточки EM-Marin и MIFARE/шифрованные карты MIFARE Plus/MIFARE Classic, мобильный телефон (Bluetooth и NFC).

UKEY обладает следующими преимуществами:

- возможность использовать одновременно несколько стандартов идентификации: EM-Marin, MIFARE, Bluetooth и NFC
- возможность использовать мобильный телефон в качестве идентификатора
- регулируемая дальность срабатывания мобильного идентификатора (при использовании Bluetooth)
- низкое энергопотребление
- специальный алгоритм шифрования для мобильных идентификаторов и карт MIFARE Plus
- возможность применения на любых типах объектов
- возможность установки мобильного доступа UKEY в ранее приобретённые вызывные панели
- удобство для пользователя

6.1.2 Принцип работы

Идентификация и открытие замка возможны благодаря наличию в панелях встроенного модуля ВМЕ-03 с поддержкой мобильного доступа UKEY.

Мультиформатный модуль ВМЕ-03, которым могут быть оснащены все вызывные панели BAS-IP, у которых есть встроенный считыватель, позволяет производить идентификацию пользователя по технологии UKEY с использованием различных идентификаторов (карты, брелоки, телефон) и выполняет роль универсального считывателя для системы контроля доступа.

6.1.3 Мобильный доступ с приложением [UKEY](#)⁶

⁶ <https://wiki.bas-ip.com/display/BASIPIDAPP/UKEY>

Для комфортной работы пользователей с вызывными панелями BAS-IP, оснащенными мультиформатными считывателями, компания BAS-IP выпустила новое мобильное приложение UKEY, которое после получения мобильного идентификатора используется для открытия дверей/ворот/шлагбаумов.

Для каждой вызывной панели, оснащенной модулем считывателя с поддержкой мобильного доступа UKEY, может быть настроена разная дальность срабатывания мобильного идентификатора, в диапазоне от 2 сантиметров до 10 метров. Расстояние срабатывания зависит не только от выбранного режима, но и от толщины стен в помещении, погодных условий (при размещении панели на улице) и других факторов.

Режимы работы (дальность) срабатывания мобильного идентификатора:

- Касание (расстояние срабатывания до 2 см)
- Дверь (расстояние срабатывания до 1 м)
- Ворота/шлагбаум (регулируемое расстояние от 0,5 м до 10 м)

6.1.4 Настройка в три клика с приложением **UKEY Cfg**⁷

Возможности приложения:

- Настройка режима работы карт EM-Marin, MIFARE и BLE (Bluetooth Low energy) - включение и отключение стандартов считывания
- Установка шифрования для идентификатора UKEY. Это даст возможность привязать шифрованный ключ идентификатора к выбранному считывателю
- Включение и отключение режимов шифрования для карт MIFARE Classic и MIFARE Plus
- Включение диверсификации для карт MIFARE Classic и MIFARE Plus
- Настройка звукового подтверждения при поднесении мобильных идентификаторов к считывателю в режимах ожидания и считывания
- Установка режима работы: Дверь, Касание, Ворота/Шлагбаум
- Настройка дальности режима работы при выборе режима "Ворота/Шлагбаум"
- В связке со считывателем TR-03, конфигуратор позволяет записывать карты шифрования MIFARE Classic и MIFARE Plus
- Возможность сохранения файла с настройками для указанного считывателя
- Возможность загрузки конфигурационного файла с настройками для восстановления параметров считывателя и для копирования настроек в другие считыватели

⁷ <https://wiki.bas-ip.com/display/BASIPCONFIGID/UKEY+Cfg>

6.1.5 Способы получения мобильного идентификатора и карт доступа

Отсканировать QR-код с помощью приложения UKEY

Пользователь подает заявку на приобретение необходимого количества QR-кодов администратору своей обслуживающей компании, из расчета один QR-код = одно мобильное устройство. После он получает QR-код в распечатанном виде или в электронной форме (по e-mail, Viber, Telegram и т.п.). Далее сканирует полученный код или импортирует его из файловой системы и тем самым получает мобильный идентификатор.

До того как идентификатор, в виде QR-кода, выдан пользователю, он записывается администратором управляющей компании в программное обеспечение Management Software. QR-код нельзя повторно использовать на нескольких мобильных телефонах, он привязывается только к одному мобильному устройству, что обеспечивает высокий уровень надежности и безопасности мобильных идентификаторов. Копирование и дублирование идентификатора невозможно.

С помощью считывателя BAS-IP TR-03B

Для того чтобы администратор управляющей компании мог с помощью TR-03B выдавать мобильные идентификаторы или записывать карты доступа, первоначально необходимо указать мастер-карту, которая в дальнейшем будет нужна для работы считывателя. Мастер-карта указывается при первом запуске считывателя.

Создание мастер-карты:

1. Скачать и установить мобильное приложение UKEY Cfg;
2. Подключить считыватель TR-03B к источнику питания +5В (USB);
3. Запустить приложение UKEY Cfg и нажать на кнопку поиска;
4. Приложение найдет считыватель, необходимо зайти в настройки, меню "Еще", вкладка "Смена мастер-карточки";
5. Поднести карту EM-Marín или MIFARE к считывателю;
6. Считыватель произведет запись в карту с шифрованием, после чего она станет мастер-картой для данного считывателя;
7. Для продолжения работы со считывателем необходимо переподключиться к нему в приложении UKEY Cfg.

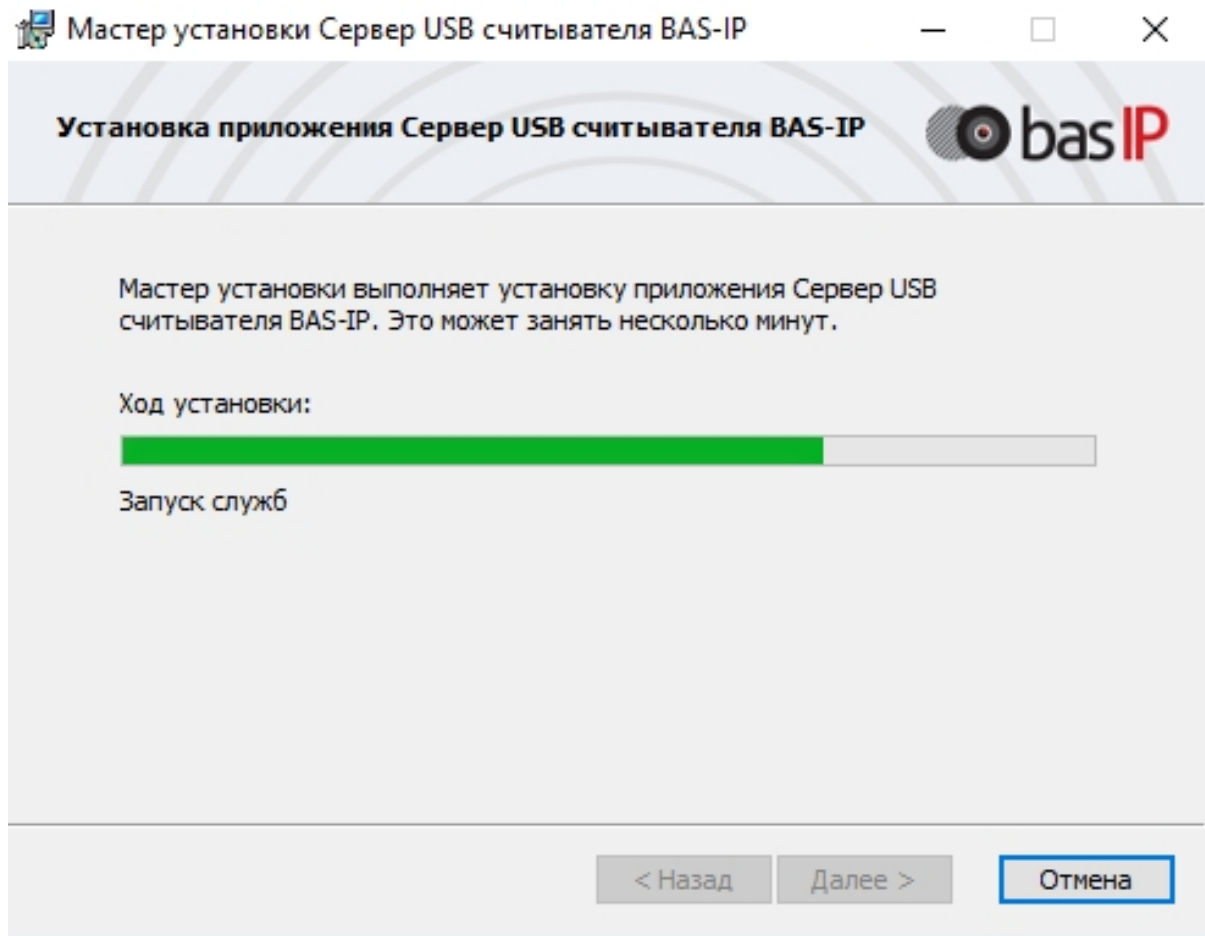
Более подробно ознакомиться с функциями настольного считывателя можно по [ссылке](#).

После того как создана мастер-карта, администратор может выдавать мобильные идентификаторы, а также записывать зашифрованные ключи в карты MIFARE Plus.

Получение мобильных идентификаторов с помощью TR-03B:

1. Скачать и установить мобильное приложение UKEY⁸;
2. Установить и запустить на ПК с ОС семейства Windows программу для записи идентификаторов "[BAS-IP USB Reader Server](#)";

⁸ <https://wiki.bas-ip.com/display/BASIPIDAPP/UKEY>

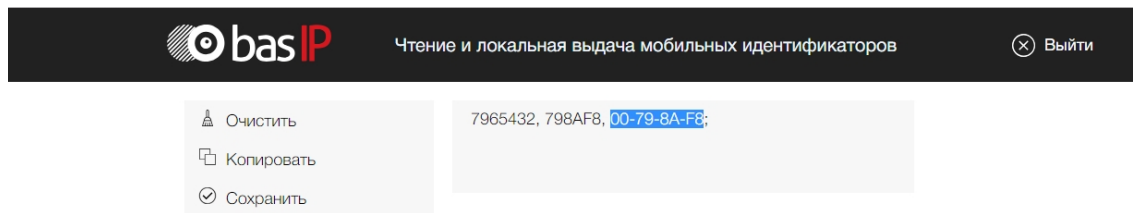


3. Подключить считыватель к компьютеру;
4. Приложить мастер карту к считывателю;
5. Поднести телефон к считывателю (проверьте, чтобы был включен Bluetooth) и войти в приложение UKEY⁹, далее нажать кнопку "Получить" и выбрать "Получить ключ от BAS-IP TR-03";
6. Считыватель передаст мобильный идентификатор в ваш телефон и в приложении появится надпись "Ваш ключ готов";

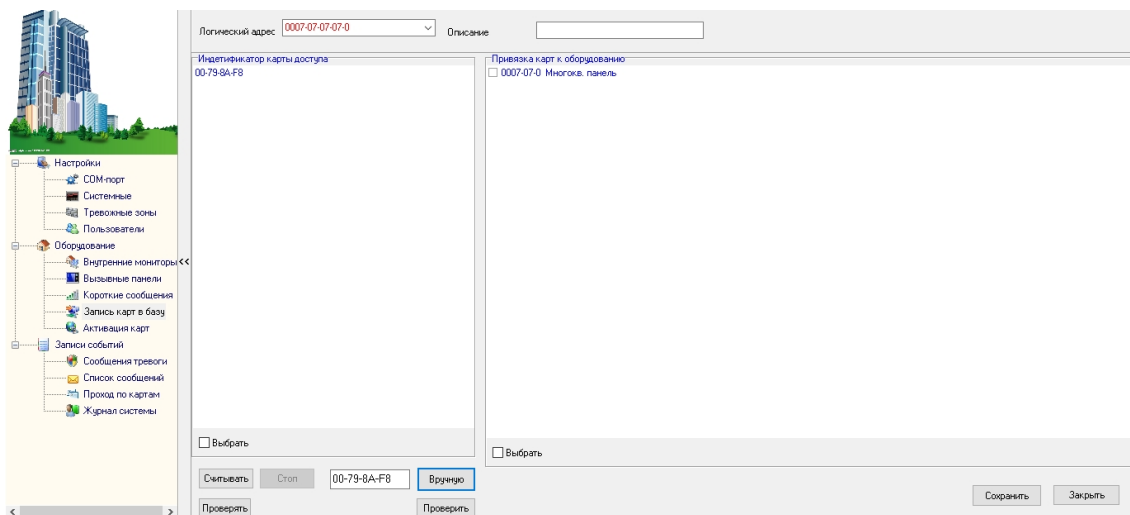
Запись мобильных идентификаторов в ПО Management Software:

1. С помощью ПО "BAS-IP USB Reader Server"
 - а. Скопировать идентификатор из программы "BAS-IP USB Reader Server";

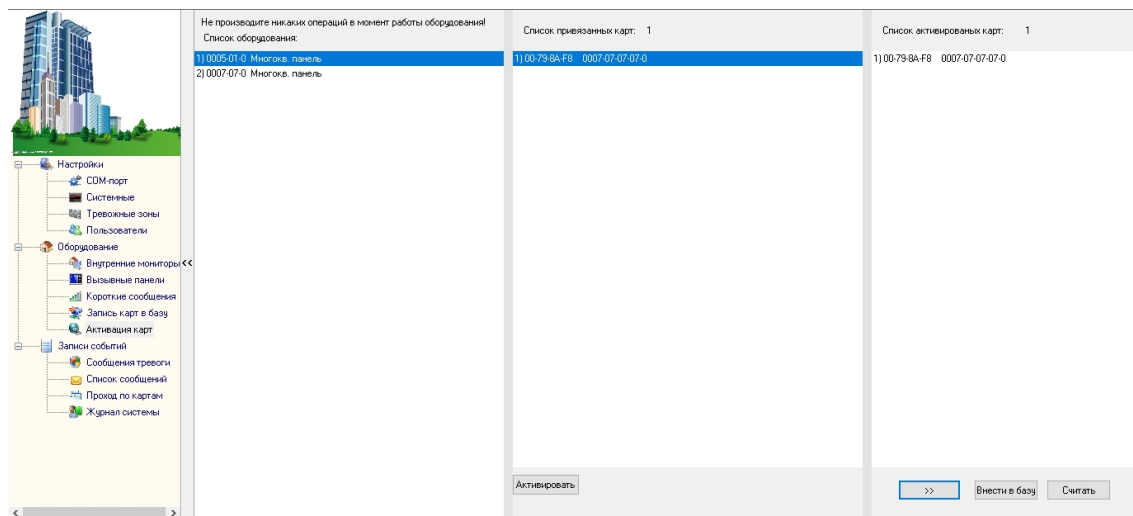
⁹ <https://wiki.bas-ip.com/display/BASIPIDAPP/UKEY>



- b. Внести в ПО "Management Software", на вкладку "Запись карт в базу", в строку внизу страницы и нажать кнопку "Добавить вручную";



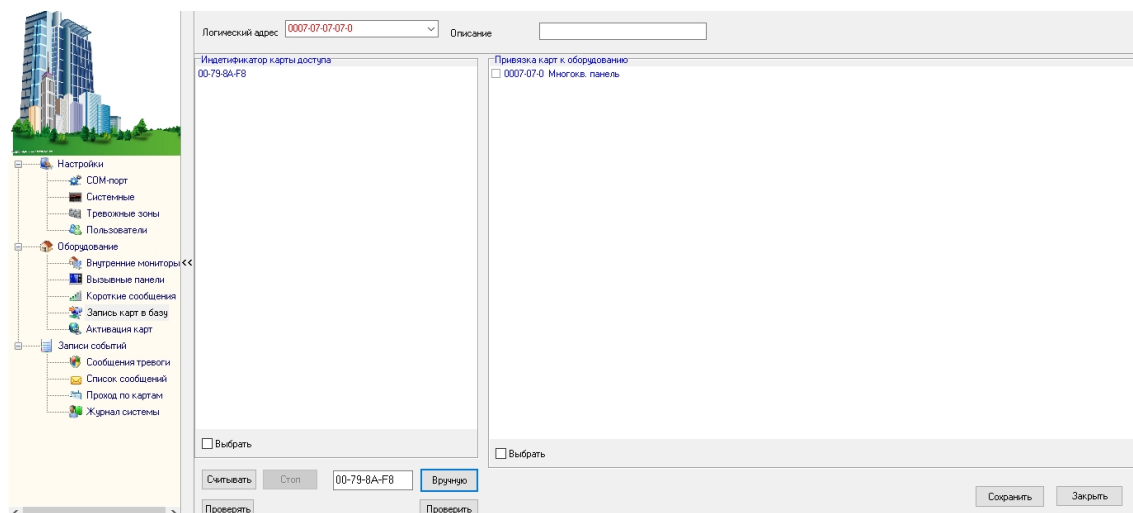
- c. Выбрать из списка справа необходимую панель;
 d. Нажать кнопку "Сохранить";
 e. Перейти в вкладку "Активация карт";



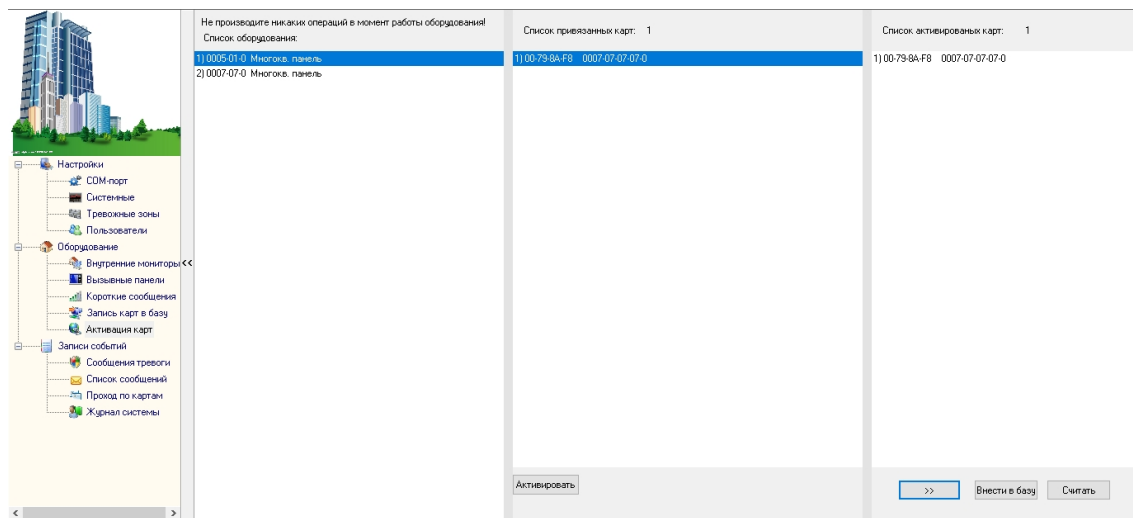
- f. Выбрать нужную панель;
- g. Нажать кнопку переноса данных в память панели;
- h. Нажать кнопку "Активировать";
- i. Идентификатор внесен в базу и теперь вы можете пользоваться мобильным телефоном для открытия двери, ворот, шлагбаума.

2. Имея на руках QR-код

- a. Открыть QR-код в любой программе для просмотра изображений;
- b. скопировать или переписать последние 6 значений кода;
- c. Добавить "00" перед этим значением, что бы получить полный код карты;
- d. Внести полученный код в ПО "Management Software", на вкладку "Запись карт в базу", в строку внизу страницы и нажать кнопку "Добавить вручную";



- e. Выбрать из списка справа необходимую панель;
- f. Нажать кнопку "Сохранить";
- g. Перейти в вкладку "Активация карт";



- h. Выбрать нужную панель;
- i. Нажать кнопку переноса данных в память панели;
- j. Нажать кнопку "Активировать";
- k. Идентификатор внесен в базу и теперь вы можете пользоваться мобильным телефоном для открытия двери, ворот, шлагбаума.

Получение шифрованных карт MIFARE Plus с помощью TR-03B и занесение их в ПО "Management Software":

1. Установить и запустить на компьютере программу для записи идентификаторов "BAS-IP USB Reader Server";
2. Подключить считыватель TR-03B к компьютеру;
3. Скачать и установить мобильное приложение UKEY Cfg;
4. Приложить мастер карту к считывателю;
5. Запустить приложение UKEY Cfg и нажать на поиск;
6. Приложение подключится к TR-03B и считывает его настройки;
7. В настройках приложения выбрать опцию "Выдача шифрованных карт";
8. Поднести новую карту к считывателю, произведется запись шифрованного ключа в карту, после чего считыватель издаст звуковой сигнал;
9. Также ваш идентификатор карты отобразится в программе "BAS-IP USB Reader Server", его необходимо скопировать и внести в ПО "Management Software" для требуемой вызывной панели;
10. Идентификатор внесен в базу и теперь вы можете пользоваться картой для открытия двери, ворот, шлагбаума;
11. Полученные таким образом карты MIFARE Plus, также как и идентификаторы в UKEY, невозможно взломать или скопировать.

Получение обычных карт доступа с помощью TR-03B и занесение их в ПО "Management Software":

1. Установить и запустить на компьютере программу для записи идентификаторов "BAS-IP USB Reader Server";
2. Подключить считыватель к компьютеру;
3. Поднести по очереди необходимое количество карт к считывателю (количество подносимых карт не ограничено);
4. Все идентификаторы карт отобразятся в программе "BAS-IP USB Reader Server", их необходимо скопировать и внести в ПО "Management Software" для требуемой вызывной панели;

5. Идентификаторы внесены в базу и теперь вы можете пользоваться картами для открытия двери, ворот, шлагбаума.

6.2 Получение RTSP потока с камеры вызывной панели

Для получения RTSP потока с камеры вызывной панели в систему видеонаблюдения необходимо в строке добавления камеры прописать <rtsp://admin:123456@192.168.1.16:8554/ch01>, где admin - это логин, 123456 - пароль для доступа на WEB-интерфейс, 192.168.1.16 - IP адрес панели, 8554 - порт доступа к камере, ch01 - номер канала.