

Руководство по эксплуатации и настройке

Блок сопряжения BAS-IP VIZIT

Блок сопряжения BAS-IP CYFRA



BAS IP



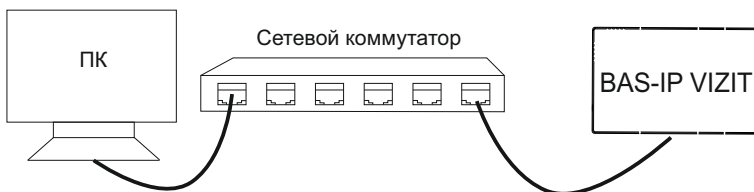
Содержание

Настройки	2
Схема подключения	6
Примечания	8

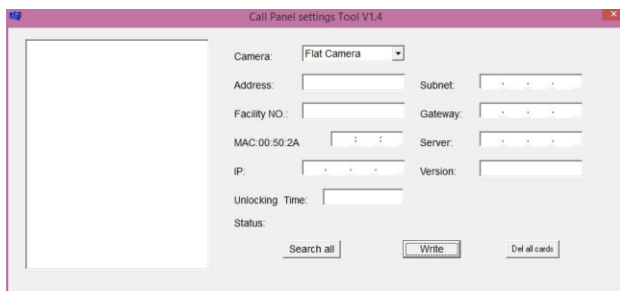
Настройка

Перед установкой, Вам необходимо запрограммировать адаптер BAS-IP VIZIT. Для этого установите на компьютере программное обеспечение «VillaDoor».

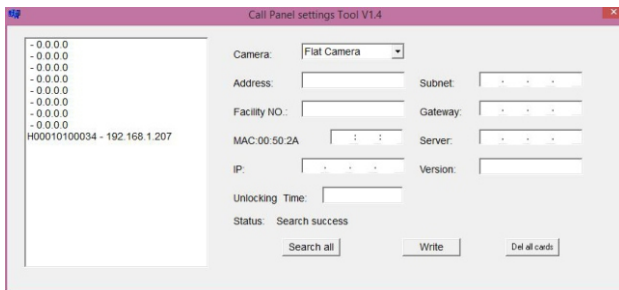
1. Подключите вызывную панель к компьютеру с помощью сети.



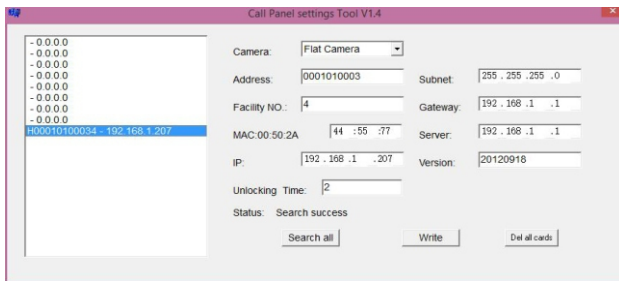
2. Запустите ПО «VillaDoor» для ввода следующих сетевых и адресных настроек:



2. Нажмите кнопку «Search all», после чего слева в окне, отобразится блок сопряжения BAS-IP VIZIT.



4. Слева в окне, выберите в списке адаптер BAS-IP VIZIT для просмотра подробной информации, как показано ниже.



Camera: устанавливается режим работы панели. Режим «Flat Camera» – выбирается для работы адаптера BAS-IP VIZIT в качестве индивидуальной панели, которая будет совершать вызовы на внутренние мониторы.

Address: устанавливается логический адрес по которому адаптер BAS-IP VIZIT будет совершать вызов. Этот адрес должен совпадать с логическим адресом внутреннего монитора, на котором необходимо принимать вызов с данной устройства. Логический адрес состоит из 10 цифр: 4 цифры номера здания, 2 цифры номера парадного, 4 цифры номера квартиры (2 цифры – номер этажа, 2 – номера комнаты). Например, логический адрес 0001020304 расшифровывается как: 0001 – номер здания (Дом), 02 – номер парадного (Подъезд), 0304 - номер квартиры. Другими словами, адаптер BAS-IP VIZIT с установленным логическим адресом 0001020304 – будет совершать вызовы на внутренний монитор у которого в настройках адреса стоят значения: Дом = 1, Парадное = 2, Этаж = 3 и Квартира = 4

Facility No: устанавливается порядковый номер вызывной панели или адаптера BAS-IP VIZIT, который может быть задан в пределах от 0 до 9. При установке значения «0» – устройство будет являться первым, при значении «1» – вторым, при значении «2» – третьим, при значении «3» – четвертым, и так далее до «9».

IP: устанавливается IP адрес устройства, который должен быть уникальным, то есть последняя цифра (три цифры) не должны совпадать ни с каким другим адресом остального оборудования в локальной сети.

Unlocking Time: устанавливается время открытия двери (замка) в секундах, значение должно быть установлено в пределах от 1 до 3 секунд.

Subnet: устанавливается маска подсети. Как правило маска используемая по умолчанию 255.255.255.0, и нет необходимости изменять ее значения на другие.

Gateway: устанавливается IP адрес шлюза, который должен быть установлен из того же диапазона сети что и сам IP адрес вызывной панели (первые три группы цифр должны совпадать).

Server: задается IP адрес ПК с установленным ПО «Management Software».

Version: информация о версии ПО установленного в адаптере BAS-IP VIZIT.

ВНИМАНИЕ!

Начиная с января 2016 года, выпускается новая ревизия блока сопряжения VIZIT - BAS-IP и CYFRA - BAS-IP. Настройка новой ревизии блоков сопряжения производится в соответствии с настройками индивидуальной вызывной панели v3 (третьей версии).

Для конфигурирования настроек блока сопряжения, зайдите в WEB-интерфейс по IP-адресу принадлежащему адаптеру, введя его в адресной строке браузера. В окне авторизации, Вам будет предложено ввести логин и пароль. По умолчанию Имя пользователя: **admin**; Пароль: **123456**. Для поиска IP-адреса адаптера, Вам нужно скачать ПО «UpgradeTool», запустить его и нажать кнопку «Search». В окне программы появятся IP-адреса устройств BAS-IP, подключенных к сети.

1. Настройки сети:

Выберите пункт «Сеть» для конфигурации сетевых настроек:



IP: должен быть из того же диапазона сети что и мониторы

Маска: Маска по умолчанию 255.255.255.0

Шлюз: Адрес шлюза в используемой сети

DNS: Адрес используемой Системы Доменных Имен

IP сервера: Сервер с установленным «Management Software»

NTP: адрес сервера синхронизации времени

Блок сопряжения, внутренние мониторы должны работать в одной локальной сети. Если для связи между ними использовать разные локальные сети или Интернет, тогда связь между ними будет осуществляться по SIP протоколу и для этого необходим SIP-сервер (локальный или в сети Интернет).

2. Настройки устройства:

Выберите пункт «Устройство» для доступа к конфигурации логического адреса:

The screenshot shows the 'Device Settings' page of a 'Streaming Media Solution' web interface. The page has a green header with the title 'Streaming Media Solution'. On the left, there is a vertical sidebar menu with the following items: Main, List, Device, Access, VCP, Forward, ExtModule, Advanced, Default, and Logout. The main content area is titled 'Device Settings' and contains the following configuration fields:

- BuildNo:
- UnitNo:
- Floor:
- RoomNo:
- No:
- Sip password:
- Panel mode:
- Ring back:
- Language:
- Volume:
- TZ:
- Forward: One by one All at once

At the bottom of the form is a 'Submit' button.

Номер здания, парадного, этажа и квартиры должен соответствовать тому монитору, на который будет поступать входящий вызов от данного блока сопряжения.

№ панели: Порядковый номер блока сопряжения, который задается от 1 до 10.

При установке 1 - это первый адаптер, при установке 2 - второй адаптер и т.д.

Системный пароль: Пароль по умолчанию **123456**.

Режим работы: «Индивидуальная вызывная панель».

Переадресация: «По очереди» или «Все сразу».

Схема подключения

Схема подключения монитора BAS-IP и вызывной панели BAS-IP к координатной линии домофона через адаптер VIZIT - BAS-IP

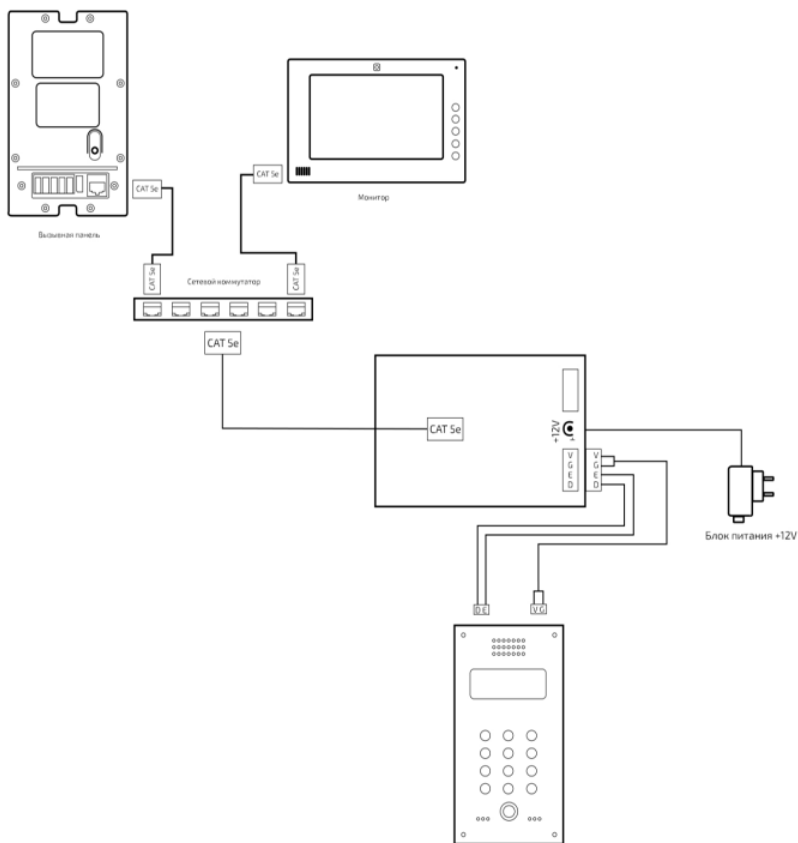


Схема подключения монитора BAS-IP и четырехпроводной вызывной панели к координатной линии домофона через адаптер VIZIT - BAS-IP

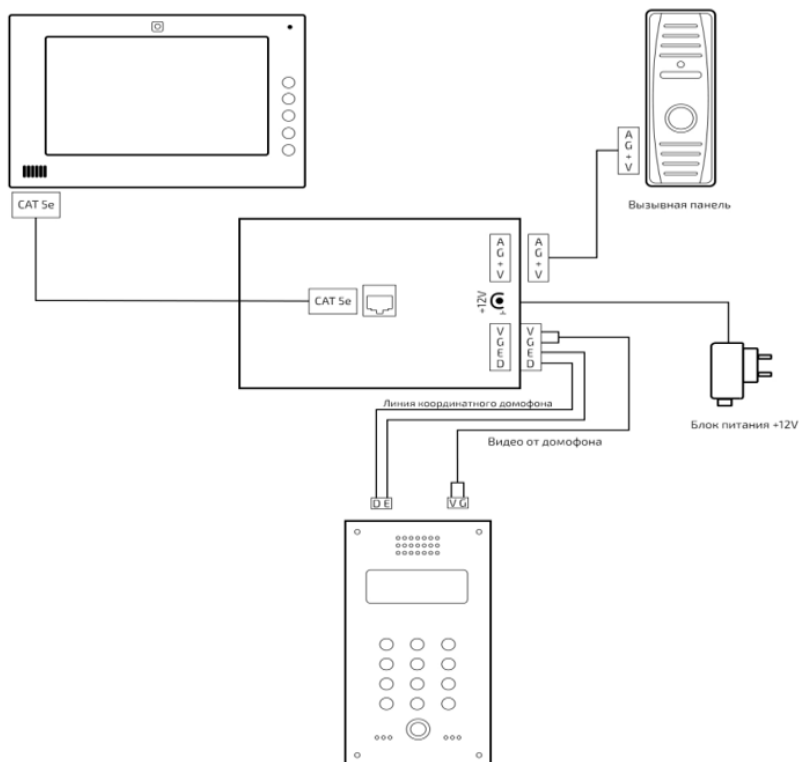


Схема подключения монитора BAS-IP и вызывной панели BAS-IP к цифровой линии домофона через адаптер CYFRA - BAS-IP

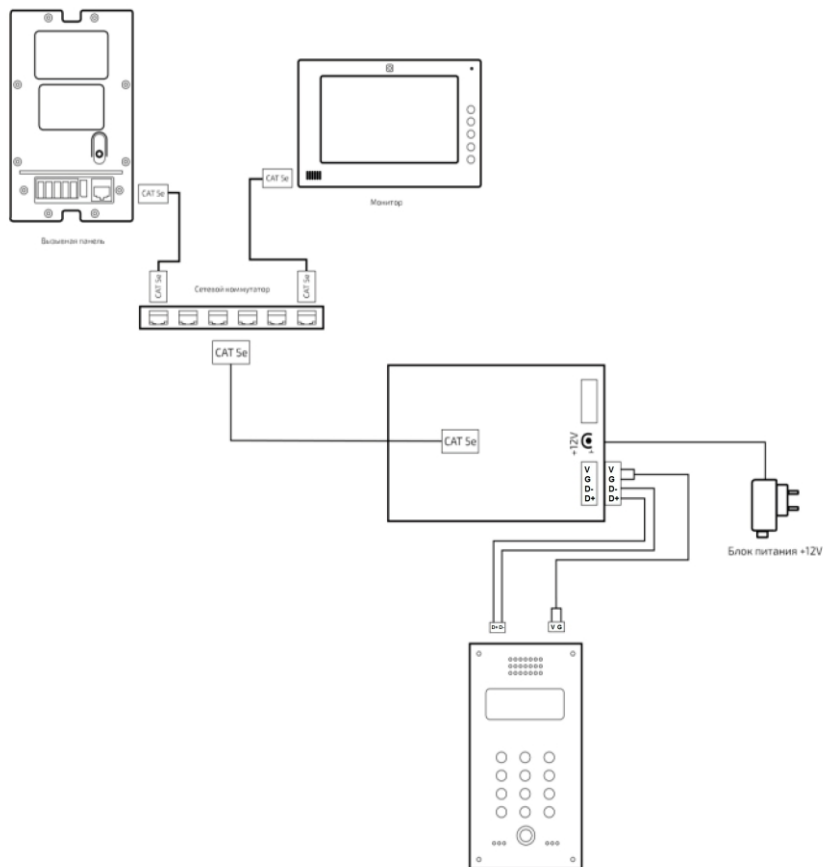
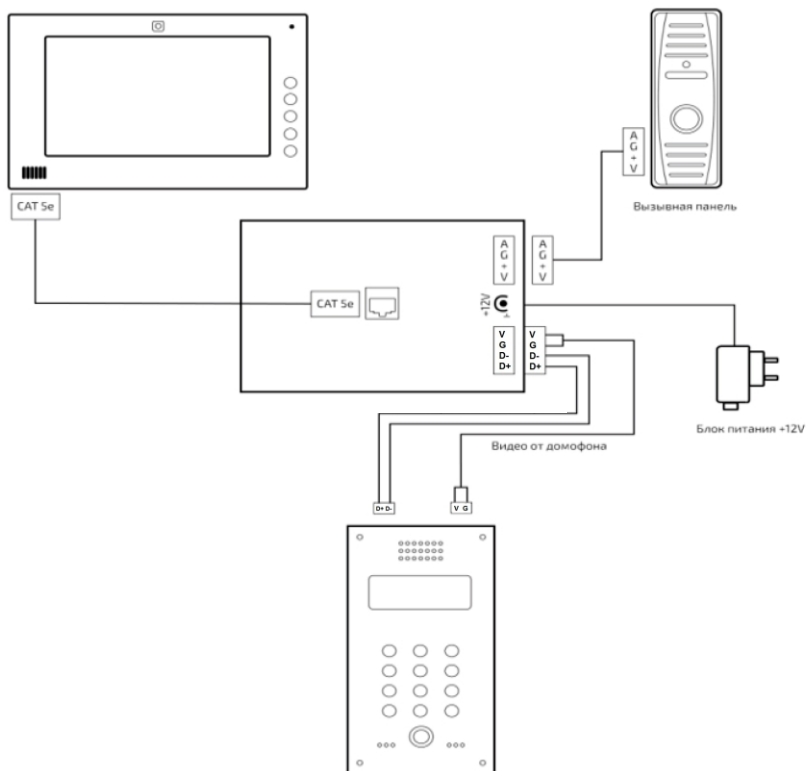


Схема подключения монитора BAS-IP и четырехпроводной вызывной панели к цифровой линии домофона через адаптер CYFRA - BAS-IP



Примечания

Техническое обслуживание устройств

1. Держите устройство в чистоте и используйте для его очистки от пыли мягкую сухую ткань.
2. Во время очистки устройства, пожалуйста, отключите питание.
3. Если устройство очень загрязненное, и не может быть очищено сухой тканью, воспользуйтесь мягкой салфеткой, смоченной в разбавленном моющем средстве, а затем протрите его насухо тканью.
4. Для очистки не используйте бензин, растворители или органические растворы, они могут привести к повреждению корпуса и изменению цвета устройства.

Обратите внимание на следующее:

1. Внимательно ознакомьтесь с данной инструкцией. Обязательно сохраните ее для дальнейшего использования.
2. Используйте блок питания только с напряжением от +12 В до +13,5 В, а также удостоверьтесь, что Ваша сеть питания соответствует перечисленным техническим параметрам, предназначенным для блока питания. Если Вы не уверены - проконсультируйтесь у Вашего продавца или у местной электроэнергетической компании.
3. Не допускайте сильных ударов и падения устройств. Если блок питания получил повреждения, немедленно обратитесь в авторизованный сервисный центр.
4. Устройство должно надежно устанавливаться и закрепляться, не допускается эксплуатация в агрессивных средах. Место установки должно быть выбрано вдали от электромагнитных полей.
5. Не используйте для очистки поверхности химические вещества, применяйте только мягкую, чистую и сухую ткань.
6. Не устанавливайте для работы с неподходящим оборудованием.
7. Вызывная панель должна работать только с определенными, установленными инструкцией моделями, и не должна подключаться к другим устройствам не нашего производства.
8. Не разбирайте самостоятельно устройство. В случае необходимости ремонта, пожалуйста, свяжитесь с продавцом или авторизованным сервисным центром.